

平成23事業年度 財務諸表の概要



1. 貸借対照表

(単位:百万円)

科目名	H17	H18	H19	H20	H21	H22	H23	増減	備考	科目名	H17	H18	H19	H20	H21	H22	H23	増減	備考
資産の部										負債の部									
固定資産	15,490	15,138	15,093	15,428	17,160	16,974	16,496	△478		固定負債	2,111	2,058	1,922	1,949	3,186	2,887	2,909	22	
有形固定資産	15,261	14,857	14,708	15,288	16,889	16,609	16,174	△434		資産見返負債	1,873	1,863	1,824	1,944	2,692	2,418	2,544	125	※7
土地	5,030	5,030	5,030	5,030	5,030	5,030	5,030	-		長期借入金	-	-	-	-	265	257	248	△9	
建物	7,657	7,398	7,449	8,104	8,729	8,812	8,524	△288	※1	長期未払金	237	195	97	3	226	187	90	△96	※8
構築物	294	245	200	201	260	241	236	△5		その他	0	0	0	0	1	23	26	2	
機械装置	79	67	57	44	33	23	15	△8		流動負債	1,947	2,003	2,065	1,842	1,862	1,508	1,423	△85	
工具器具備品	1,040	933	769	661	1,266	1,196	1,099	△96	※2	運営費交付金債務	287	338	301	66	-	1	152	151	
図書	1,146	1,171	1,192	1,214	1,232	1,238	1,254	15		寄附金債務	559	575	580	591	587	568	564	△3	
その他	12	10	7	31	336	65	14	△51	※3	前受受託研究・事業費等	15	79	61	39	79	59	29	△30	
無形固定資産	28	40	44	40	30	24	21	△3		前受金	224	203	223	201	111	83	-	△83	※9
投資その他の資産	200	240	340	100	240	340	300	△40	※4	未払金等	823	749	856	888	1,018	726	624	△101	※10
流動資産	1,655	1,689	1,676	1,708	1,551	1,118	1,076	△42		その他	36	57	41	54	66	69	51	△18	
現金及び預金	1,522	1,614	1,504	1,358	1,178	865	835	△29	※5	負債合計	4,058	4,062	3,987	3,792	5,048	4,395	4,332	△63	
未収学生納付金収入	21	30	34	41	59	41	36	△5		純資産の部									
徴収不能引当金	△3	△4	△2	△2	△9	△2	△2	0		資本金	13,355	13,355	13,355	13,355	13,355	13,355	13,355	-	
未収入金	2	34	18	61	107	99	51	△48	※6	資本剰余金	△449	△808	△824	△277	98	99	△357	△456	※11
有価証券	100	-	100	240	200	100	140	40	※4	利益剰余金	181	218	251	267	209	243	242	0	※12
その他の流動資産	13	13	21	11	16	15	15	-		純資産合計	13,086	12,765	12,781	13,345	13,663	13,697	13,240	△457	
資産合計	17,145	16,827	16,769	17,137	18,711	18,093	17,572	△520		負債純資産合計	17,145	16,827	16,769	17,137	18,711	18,093	17,572	△520	

※1 当期取得158,112千円、減価償却438,227千円、除却27,912千円(うち未償却額27,912千円)、取崩減価償却累計額20,110千円。

※2 当期取得293,448千円、減価償却390,477千円、除却11,781千円(うち未償却額1,191千円)、取崩減価償却累計額11,392千円。

※3 主に建設仮勘定。H22は女子寮改修工事、H23は国際交流会館改修工事。

※4 寄附金の運用による北海道債が満期になり、引き続き運用したため増減が発生したものの。

※5 授業料収入等が減少したため。

※6 翌年度入金予定の受託研究及び受託事業が減少したため。

※7 運営費交付金財源及び補助金財源での固定資産取得が増加したため。

※8 リース契約の残存年数が少なくなったため減少したものの。

※9 翌年度入学者の授業料前納がなかったため。

※10 主に退職金支払額が減少したため。

※11 損益外減価償却累計額の増加△441,373千円。

※12 目的積立金185,986千円、積立金55,525千円、当期末処分利益1,067千円。

2. 損益計算書

(単位:百万円)

科目名	H17	H18	H19	H20	H21	H22	H23	増減	備考
経常費用	5,320	5,295	5,489	5,513	5,573	5,395	5,206	△189	
業務費	5,116	5,037	5,249	5,242	5,272	5,151	4,965	△185	
教育経費	613	602	730	729	876	722	705	△17	
研究経費	644	627	647	820	756	818	774	△44	H22は総合研究棟(IV期)改修工事に伴う費用が計上されていたため。
教育研究支援経費	205	211	280	207	213	212	219	6	
受託研究費	162	177	181	183	163	178	159	△19	
受託事業費	1	11	11	70	73	15	8	△7	
人件費(※1)	3,488	3,405	3,398	3,231	3,188	3,203	3,099	△104	退職金及び常勤教職員給与が減少したため。
一般管理費	199	254	236	267	297	235	232	△2	
財務費用	3	3	3	3	3	8	8	0	
雑損	-	-	-	-	-	0	-	0	
経常収益	5,402	5,421	5,539	5,526	5,528	5,563	5,207	△356	
運営費交付金収益	2,872	2,911	2,884	2,845	2,839	2,827	2,630	△196	主に業務達成基準適用事業に伴う未使用額の増加によるもの。
学生納付金収益(※2)	1,880	1,871	1,877	1,808	1,790	1,879	1,845	△33	在籍学生数及び入学者数の減少によるもの。
受託研究・受託事業等収益	177	205	210	277	286	217	186	△31	契約金額の減少によるもの。
寄附金収益	86	102	98	92	103	99	89	△9	
補助金収益	9	17	22	38	77	85	64	△21	
施設費収益	92	34	171	189	143	107	9	△98	施設費収入の減少によるもの。
資産見返負債戻入(※3)	252	232	213	214	214	259	283	24	
その他	31	45	59	59	72	88	97	8	
経常利益	82	125	50	12	△45	168	1	△167	
臨時損失	6	29	5	2	6	4	1	△3	
臨時利益	6	1	9	6	140	6	1	△5	
当期純利益	82	97	54	16	88	170	0	△169	
目的積立金取崩額	-	16	12	-	97	46	0	△46	
当期総利益	82	114	66	16	185	217	1	△216	

※1 詳細は「7. 人件費の内訳」を参照。※2 授業料・入学金・検定料収益。※3 減価償却費に対応する収益。資産見返(運営費交付金,授業料,寄附金,補助金,物品受贈額)戻入。

3. キャッシュ・フロー計算書

(単位:百万円)

科目名	H17	H18	H19	H20	H21	H22	H23	増減	備考
業務活動によるキャッシュフロー	654	488	408	59	707	348	494	145	
人件費支出	△3,413	△3,471	△3,346	△3,367	△3,211	△3,163	△3,227	△64	
その他の業務支出	△1,291	△1,376	△1,575	△1,779	△1,857	△1,743	△1,510	232	H22は大型改修工事があったため。
運営費交付金収入	3,090	3,038	2,889	2,687	3,054	2,924	2,854	△69	運営費交付金の交付額が減少したため。
学生納付金収入	1,879	1,834	1,897	1,872	1,830	1,937	1,824	△112	翌年度入学者の授業料前納がなかったため。
受託研究等収入及び受託事業等収入	181	237	209	211	279	206	207	0	
寄附金収入	86	109	93	108	101	81	79	△1	
補助金による収入	9	17	22	59	297	100	175	74	補助金が増加したため。
施設費による収入	92	34	171	189	141	52	9	△43	施設費が減少したため。
預り金の増加・減少	△12	20	△14	11	0	△2	△9	△7	
その他の収入	30	44	62	64	71	88	91	2	
国庫納付金の支払額	-	-	-	-	-	△135	-	135	
投資活動によるキャッシュフロー	△138	△487	△208	△193	△935	△544	△411	133	
投資有価証券・定期預金の取得による支出	-	△240	△250	△150	△389	△289	△150	139	新規の資金運用を行なったため。
投資有価証券・定期預金の償還による収入	-	100	250	150	390	290	150	△140	定期預金等満期に伴う払戻し。
固定資産の取得による支出	△710	△360	△678	△1,172	△1,986	△756	△424	332	大型改修工事が減少したため。
施設費による収入	571	12	469	978	1,049	211	12	△198	
利息及び配当金の受取額	0	0	0	0	1	0	0	0	
財務活動によるキャッシュフロー	△115	△109	△110	△111	148	△116	△112	4	
資金増加額	400	△108	89	△246	△79	△313	△29	283	
資金期首残高	1,071	1,472	1,364	1,454	1,208	1,128	815	△313	
資金期末残高	1,472	1,364	1,454	1,208	1,128	815	785	△29	

4. 業務実施コスト計算書

(単位:百万円)

科目名	H17	H18	H19	H20	H21	H22	H23	増減	備考
業務費用	3,112	3,049	3,181	3,197	3,239	2,996	2,872	△243	
經常費用	5,320	5,295	5,489	5,513	5,573	5,394	5,206	△188	教育経費・研究経費の減少及び退職金等の減による人件費の減少。
臨時損失	6	29	5	2	6	4	1	△3	
学生納付金収益	△1,880	△1,871	△1,877	△1,808	△1,790	△1,879	△1,845	33	在籍学生数及び入学者数の減少によるもの。
受託研究及び受託事業等収益	△177	△205	△210	△277	△286	△217	△186	31	
寄附金収益	△86	△102	△98	△92	△103	△99	△89	9	
資産見返負債戻入(※)	△34	△57	△77	△96	△112	△138	△145	△7	
その他	△30	△35	△38	△36	△43	△62	△66	△4	
臨時利益	△5	△1	△9	△6	△4	△6	△1	5	
損益外減価償却等相当額	652	432	507	415	506	483	462	△21	
損益外減損損失相当額	-	0	-	-	-	0	-	0	
損益外利息費用相当額	-	-	-	-	-	1	0	△1	
損益外除売却差額相当額	-	-	-	-	-	2	7	5	
引当外賞与増加見積額	-	-	△4	△7	△8	△14	△1	13	
引当外退職給付増加見積額	△88	△80	△133	△142	△117	△95	△112	△16	
機会費用	230	210	159	171	186	169	129	△39	主に算定に用いる利率が下がったことによる減少。
国立大学法人等業務実施コスト	3,906	3,613	3,710	3,634	3,806	3,543	3,358	△184	

※ 資産見返(授業料,寄附金)戻入。

5. 決算報告書

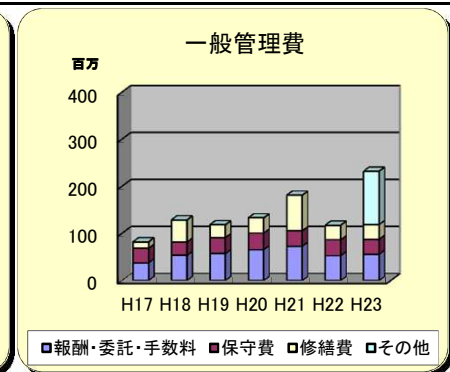
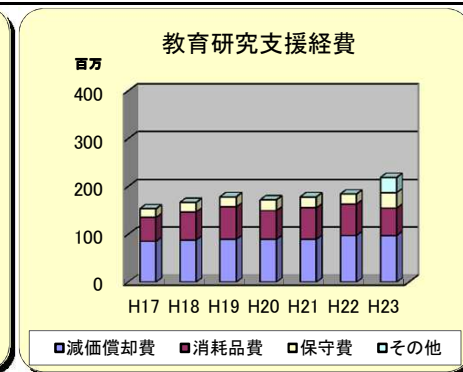
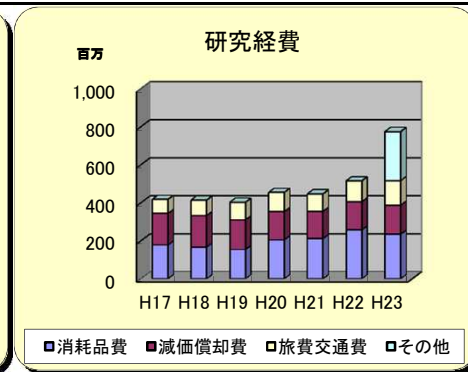
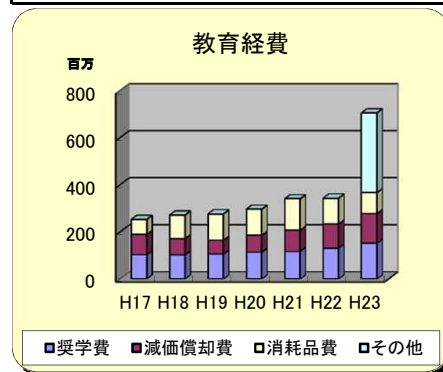
(単位:百万円)

区分	H17年度	H18年度	H19年度	H20年度	H21年度	H22年度	H23年度	差額	H24年度予算	備考
収入										
運営費交付金	3,090	3,038	3,226	2,982	3,107	2,924	2,854	△69	2,921	
施設整備費補助金	639	22	616	1,143	1,166	242	-	△242	753	
施設整備資金貸付金償還時補助金	317	-	-	-	-	-	-	-	-	
補助金等収入	9	17	22	59	296	94	181	87	33	
国立大学財務・経営センター施設費交付金	25	25	25	25	25	22	22	-	22	
自己収入	1,912	1,871	1,938	1,914	1,886	1,986	1,889	△96	1,949	
授業料及び入学金検定料収入	1,882	1,835	1,897	1,873	1,843	1,923	1,825	△97	1,886	
雑収入	30	35	41	41	43	62	63	0	62	
産学連携等研究収入及び寄附金収入等	267	388	338	436	496	450	378	△72	391	
引当金取崩	-	-	-	-	1	2	1	△1	1	
長期借入金収入	-	-	-	-	274	-	-	-	-	
目的積立金取崩	-	77	33	-	244	48	1	△46	-	
計	6,261	5,440	6,201	6,561	7,499	5,770	5,329	△440	6,073	
支出										
業務費	4,237	4,121	4,125	4,165	4,538	4,763	4,665	△98	4,863	
教育研究経費	4,237	4,121	4,125	4,165	4,538	4,763	4,665	△98	4,863	
一般管理費	558	729	703	669	613	-	-	-	-	H22年度より教育研究経費に組み込み。
施設整備費	664	47	641	1,168	1,466	264	22	△242	775	
補助金等	9	17	22	59	296	94	181	87	33	
産学連携等研究経費及び寄附金事業費等	264	308	320	399	427	340	296	△44	391	
長期借入金償還金	317	-	-	-	-	8	8	0	9	
計	6,050	5,223	5,812	6,460	7,342	5,471	5,174	△296	6,073	
収入－支出	211	217	389	100	157	299	155	143	-	

6. 費用の明細

(単位:千円)

科目	H22	H23	構成比率	H23 - H22	増減率	備考
教育経費	722,854	705,422	100%	△ 17,432	97.6%	
奨学費	131,749	151,979	22%	20,230	115.4%	主に授業料免除。
減価償却費	109,585	125,854	18%	23,985	123.5%	
消耗品費	104,126	89,087	13%	△ 20,497	81.3%	教育用で500千円未満の物品取得にかかる費用。
その他	379,651	338,500	48%	△ 41,150	89.2%	
研究経費	818,552	774,146	100%	△ 44,406	94.6%	
消耗品費	257,479	234,476	30%	△ 23,002	91.1%	研究用で500千円未満の物品取得にかかる費用。
減価償却費	148,935	153,272	20%	4,337	102.9%	
旅費交通費	108,771	129,102	17%	20,331	118.7%	
その他	303,366	257,295	33%	△ 46,071	84.8%	
教育研究支援経費	212,128	219,030	100%	6,901	103.3%	
減価償却費	97,971	97,754	45%	△ 217	99.8%	
消耗品費	65,702	57,350	26%	△ 8,352	87.3%	教育研究支援用で500千円未満の物品取得にかかる費用。
保守費	20,692	32,247	15%	11,555	155.8%	H23より開始した学内ネットワークシステム保守にかかる費用。
その他	27,761	31,677	14%	3,915	114.1%	
一般管理費	235,152	232,290	100%	△ 2,862	98.8%	
報酬・委託・手数料	53,113	56,132	24%	3,019	105.7%	構内警備、廃棄物処理等の委託にかかる費用。
保守費	33,721	31,834	14%	△ 1,886	94.4%	除雪、構内草刈や消防設備保全など学内施設の保守にかかる費用。
修繕費	30,726	31,387	14%	660	102.1%	
その他	117,590	112,935	49%	△ 4,654	96.0%	



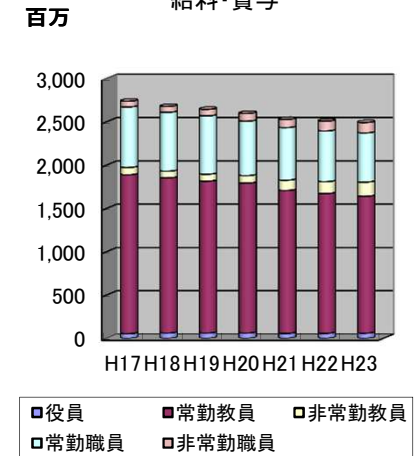
7. 人件費の内訳

(単位:千円)

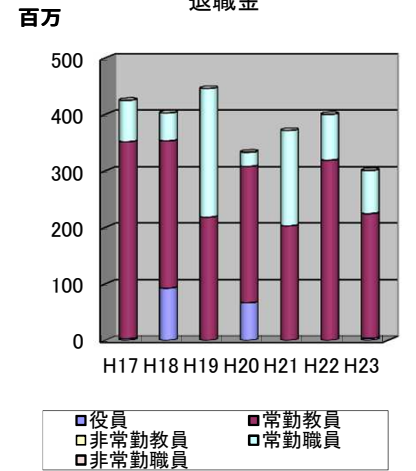
区分	H22	H23	構成比率	H23 - H22	備考
役員人件費	62,085	67,479	2.18%	5,394	
報酬・賞与	57,148	58,717	1.89%	1,569	
退職金	-	3,510	0.11%	3,510	H23年度末退職者1名。
法定福利費	4,936	5,251	0.17%	314	
教員人件費	2,276,219	2,179,508	70.32%	△96,710	
常勤教員給与	2,129,134	2,003,618	64.65%	△125,516	
給料・賞与	1,613,831	1,580,434	50.99%	△33,396	H22年度末退職者に対し不補充があるため。
退職金	318,755	220,673	7.12%	△98,081	
法定福利費	196,547	202,510	6.53%	5,962	
非常勤教員給与	147,084	175,890	5.68%	28,806	
給料・賞与	137,208	164,069	5.29%	26,860	年俸制の特任教員採用等により増加。
退職金	268	334	0.01%	66	
法定福利費	9,607	11,486	0.37%	1,878	
職員人件費	865,005	852,287	27.50%	△12,717	
常勤職員給与	739,212	718,288	23.18%	△20,924	
給料・賞与	585,385	568,048	18.33%	△17,337	H22年度末退職者と新規採用者の給与差による。
退職金	81,047	76,265	2.46%	△4,782	
法定福利費	72,778	73,974	2.39%	1,195	
非常勤職員給与	125,792	133,999	4.32%	8,206	
給料・賞与	113,358	120,093	3.87%	6,735	再雇用職員の採用等により増加。
退職金	-	-	0.00%	-	
法定福利費	12,434	13,905	0.45%	1,471	
総合計	3,203,309	3,099,276	100.00%	△104,033	退職金の減、常勤教職員給与の減による減少。

※ 賞与及び退職金には引当金繰入額を含む。

給料・賞与



退職金



8. 平成23年度中に取得した主な物品

(単位:千円)

資産名称	管理部門	財源	金額
タンパク質・遺伝子構造解析システム	機器分析センター	補助金	79,749
バーチャルリアリティ教材用3次元計測システム	しくみ情報系領域	運営費交付金	39,900
光コヒーレンストモグラフィ装置	もの創造系領域	補助金	15,697
環境モニターシステム	ものづくり基盤センター	補助金	13,577
GG-ATRエンジン用タービンノズル・ブリスク製造	航空宇宙機システム研究センター	運営費交付金	9,975
PD塗工機メインドライヤー及び電気盤	もの創造系領域	授業料	7,350
教員評価システム(ソフトウェア)	総務グループ	授業料	4,928
ZPrinter450	ものづくり基盤センター	授業料	4,830
RFラジカルビーム源 IRFS-504	もの創造系領域	受託研究費等	4,657
トプコン イメージングステーション IS-303	ロボットアリーナ	運営費交付金	4,525
インターネット接続用L3スイッチ・ネットワーク帯域制御装置	情報メディア教育センター	授業料	4,513

※4,500千円以上を計上



生物がもつ特殊な能力を生み出すタンパク質や病気に対して有効な作用を示す生理活性ペプチドの構造解析に関する研究を実現するシステム。

CADやその他のデジタルデータから、すぐに、簡単に、低コストでカラー3Dモデルを作成することができるプリンタ。

タンパク質・遺伝子構造解析システム

ZPrinter450



9. 平成23年度に取得した固定資産の財源内訳

(単位:千円)

勘定科目 取得財源	運営費交付金	施設費	授業料	寄附金	受託研究費等	補助金	科研寄附	目的積立金	その他	合計
建物	-	5,215	152,896	-	-	-	-	-	-	158,112
構築物	-	7,560	11,446	-	-	-	-	1,371	-	20,377
工具器具備品	72,456	-	65,738	500	19,115	117,471	14,986	-	3,180	293,448
図書	21	-	12,426	170	157	97	1,291	-	1,080	15,246
車両運搬具	-	-	2,632	-	-	-	-	-	-	2,632
ソフトウェア	-	-	8,256	-	-	-	-	-	-	8,256
その他の無形固定資産	-	-	370	-	-	-	-	-	-	370

◎ 工具器具備品は、「8. 平成23年度中に取得した主な物品」のとおりです。その他は主にファイナンス・リースで取得したものです。

◎ その他の無形固定資産は、特許権取得にかかる費用で、期末時点では特許権となっていないものです。

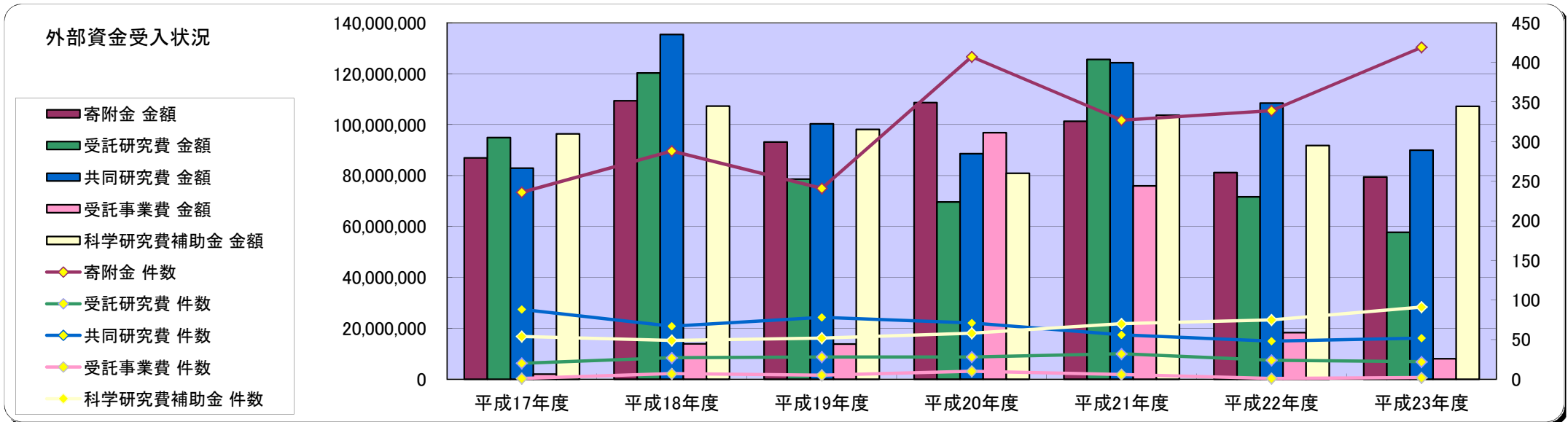
10. 外部資金獲得状況

(単位:円)

区分	平成17年度	平成18年度	平成19年度	平成20年度	平成21年度	平成22年度	平成23年度	H23 - H22	増減率	備考
寄附金	86,952,781 236件	109,395,026 288件	93,152,050 241件	108,650,250 407件	101,295,044 327件	81,119,843 339件	79,400,970 419件	△ 1,718,873 80件	97.9%	
受託研究費	94,902,600 20件	120,318,744 27件	78,551,565 28件	69,646,255 28件	125,633,232 32件	71,589,820 24件	57,734,835 22件	△ 13,854,985 -2件	80.6%	
共同研究費	82,893,500 88件	135,390,350 67件	100,264,883 78件	88,606,975 71件	124,328,605 56件	108,421,692 48件	89,961,740 52件	△ 18,459,952 4件	83.0%	
受託事業費	1,952,958 1件	13,904,489 7件	13,797,676 5件	96,786,324 10件	75,951,766 6件	18,256,672 1件	8,068,000 2件	△ 10,188,672 1件	44.2%	
科学研究費補助金	96,400,000 54件	107,300,000 49件	98,113,443 52件	80,840,854 58件	103,680,000 70件	91,756,054 75件	107,173,924 91件	15,417,870 16件	116.8%	
合計	363,101,839	486,308,609	383,879,617	444,530,658	530,888,647	371,144,081	342,339,469	△ 28,804,612	92.2%	

※ 金額・件数は、財務諸表附属明細書に記載する当期受入額、及び件数。(寄附金は現物寄附を除く。)

※ 平成16年度・寄附金には、外数として国から承継した542,364,128円、148件がある。



11. 主要財務指標の比較

項目	数式	平成16年度	平成17年度	平成18年度	平成19年度	平成20年度	平成21年度	平成22年度	平成23年度
流動比率	流動資産÷流動負債	66.02%	85.01%	84.29%	81.16%	92.74%	83.32%	74.15%	75.64%
自己資本比率	自己資本÷(負債+自己資本)	76.73%	76.32%	75.85%	76.22%	77.87%	73.01%	75.70%	75.34%
人件費比率	人件費÷業務費	72.86%	68.18%	67.61%	64.73%	61.64%	60.47%	62.18%	62.41%
一般管理費比率	一般管理費÷業務費	7.22%	3.90%	5.05%	4.50%	5.09%	5.64%	4.56%	4.67%
外部資金比率	(受託研究収益+受託事業収益+寄附金収益)÷経常収益	3.46%	4.88%	5.69%	5.58%	6.69%	7.05%	5.69%	5.30%
業務費対研究経費比率	研究経費÷業務費	12.39%	12.60%	12.45%	12.33%	15.65%	14.35%	15.89%	15.59%
業務費対教育経費比率	教育経費÷業務費	8.62%	11.99%	11.96%	13.92%	13.90%	16.61%	14.03%	14.20%
学生当教育経費	教育経費÷学生実員	125,341円	184,547円	180,304円	219,038円	218,112円	256,945円	206,235円	202,532円
教員当研究経費	研究経費÷教員実員	2,913,166円	3,208,195円	3,169,751円	3,302,185円	4,252,828円	3,982,875円	4,377,288円	4,207,316円
経常利益比率	経常利益÷経常収益	1.79%	1.52%	2.32%	0.90%	0.23%	-0.82%	3.02%	0.01%

指標の説明

- ・流動比率 ～ 一年以内に支払うべき債務に対し、一年以内に現金化可能な資産がどの程度確保されているかを示す。
- ・自己資本比率 ～ 総資産に対する自己資本の比率。
- ・人件費比率 ～ 業務費に対する人件費の比率。
- ・一般管理費比率 ～ 業務費に対する一般管理費の比率。
- ・外部資金比率 ～ 経常収益に対する外部から獲得した資金の比率。
- ・業務費対研究経費比率 ～ 業務費に対する研究経費の比率。
- ・業務費対教育経費比率 ～ 業務費に対する教育経費の比率。
- ・学生当教育経費 ～ 学生一人当りの教育経費。
- ・教員当研究経費 ～ 教員一人当りの研究経費。
- ・経常利益率 ～ 経常収益に対する経常利益の比率。



～ 創造的な科学技術で夢をかたちに～

室蘭工業大学

MUROPAN Institute of Technology