

# 平成22事業年度 財務諸表の概要



# 1. 貸借対照表

(単位:百万円)

科目名	H16	H17	H18	H19	H20	H21	H22	増減	備考	科目名	H16	H17	H18	H19	H20	H21	H22	増減	備考
<b>資産の部</b>										<b>負債の部</b>									
固定資産	15,481	15,490	15,138	15,093	15,428	17,160	16,974	△185		固定負債	2,118	2,111	2,058	1,922	1,949	3,186	2,887	△299	
有形固定資産	15,144	15,261	14,857	14,708	15,288	16,889	16,609	△279		資産見返負債	1,897	1,873	1,863	1,824	1,944	2,692	2,418	△273	※6
土地	5,030	5,030	5,030	5,030	5,030	5,030	5,030	-		長期借入金	211	-	-	-	-	265	257	△8	
建物	7,565	7,657	7,398	7,449	8,104	8,729	8,812	83	※1	長期未払金	9	237	195	97	3	226	187	△38	※7
構築物	425	294	245	200	201	260	241	△18		その他	-	0	0	0	0	1	23	22	
機械装置	96	79	67	57	44	33	23	△9		流動負債	1,752	1,947	2,003	2,065	1,842	1,862	1,508	△353	
工具器具備品	892	1,040	933	769	661	1,266	1,196	△69	※2	運営費交付金債務	163	287	338	301	66	-	1	1	
図書	1,119	1,146	1,171	1,192	1,214	1,232	1,238	6		寄附金債務	558	559	575	580	591	587	568	△19	
その他	14	12	10	7	31	336	65	△271	※3	前受受託研究・事業費等	13	15	79	61	39	79	59	△19	
無形固定資産	36	28	40	44	40	30	24	△5		前受金	225	224	203	223	201	111	83	△27	※8
投資その他の資産	300	200	240	340	100	240	340	99	※4	未払金等	638	823	749	856	888	1,018	726	△292	※9
流動資産	1,157	1,655	1,689	1,676	1,708	1,551	1,118	△432		その他	153	36	57	41	54	66	69	3	
現金及び預金	1,121	1,522	1,614	1,504	1,358	1,178	865	△313	※5	<b>負債合計</b>	<b>3,870</b>	<b>4,058</b>	<b>4,062</b>	<b>3,987</b>	<b>3,792</b>	<b>5,048</b>	<b>4,395</b>	<b>△653</b>	
未収学生納付金収入	24	21	30	34	41	59	41	△18		<b>純資産の部</b>									
徴収不能引当金	△1	△3	△4	△2	△2	△9	△2	7		資本金	13,355	13,355	13,355	13,355	13,355	13,355	13,355	-	
未収入金	4	2	34	18	61	107	99	△8		資本剰余金	△686	△449	△808	△824	△277	98	99	0	
有価証券	-	100	-	100	240	200	100	△100	※4	利益剰余金	99	181	218	251	267	209	243	34	※10
その他の流動資産	8	13	13	21	11	16	15	△1		<b>純資産合計</b>	<b>12,767</b>	<b>13,086</b>	<b>12,765</b>	<b>12,781</b>	<b>13,345</b>	<b>13,663</b>	<b>13,697</b>	<b>34</b>	
<b>資産合計</b>	<b>16,638</b>	<b>17,145</b>	<b>16,827</b>	<b>16,769</b>	<b>17,137</b>	<b>18,711</b>	<b>18,093</b>	<b>△618</b>		<b>負債純資産合計</b>	<b>16,638</b>	<b>17,145</b>	<b>16,827</b>	<b>16,769</b>	<b>17,137</b>	<b>18,711</b>	<b>18,093</b>	<b>△618</b>	

- ※1 耐震補強工事に伴う増加524,815千円が、減価償却及び除却額を上回ったため。
- ※2 当期取得290,594千円、減価償却358,289千円、除却72,151千円(うち未償却額2,170千円)。
- ※3 主に建設仮勘定。H21は総合研究棟(Ⅳ期)改修工事、H22は女子寮改修工事。
- ※4 寄附金の運用による北海道債が満期になり、引き続き運用したため増減が発生した。
- ※5 未使用運営費交付金や授業料前受金の減少により年々減少している。

- ※6 資産見返負債計上対象の固定資産取得が減少したこと、及び減価償却の進行による減少。
- ※7 リース契約の残存年数が少なくなったため減少。
- ※8 翌年度入学者の授業料前納が減少したため。
- ※9 H21は年度末に完成した大型改修工事等の未払金があったため。
- ※10 積立金25,772千円、当期未処分利益217,393千円。

## 2. 損益計算書

(単位:百万円)

科目名	H16	H17	H18	H19	H20	H21	H22	増減	備考
<b>経常費用</b>	5,147	5,320	5,295	5,489	5,513	5,573	5,395	△178	
業務費	4,796	5,116	5,037	5,249	5,242	5,272	5,151	△121	
教育経費	413	613	602	730	729	876	722	△153	H21は学生寮等の改修に伴う費用が計上されていたため。
研究経費	594	644	627	647	820	756	818	61	消耗品費等の増加によるもの。
教育研究支援経費	198	205	211	280	207	213	212	△1	
受託研究費	93	162	177	181	183	163	178	14	
受託事業費	1	1	11	11	70	73	15	△57	H21は複数件あった大型事業の受入減少に伴う減少。
人件費(※1)	3,494	3,488	3,405	3,398	3,231	3,188	3,203	14	主に退職金が増加したため。
一般管理費	346	199	254	236	267	297	235	△62	主に学内施設整備関係工事費の減少。
財務費用	4	3	3	3	3	3	8	5	
雑損	-	-	-	-	-	-	0	0	
<b>経常収益</b>	5,241	5,402	5,421	5,539	5,526	5,528	5,563	35	
運営費交付金収益	2,930	2,872	2,911	2,884	2,845	2,839	2,827	△12	運営費交付金の受入が減少したことによる収益化額の減少。
学生納付金収益(※2)	1,792	1,880	1,871	1,877	1,808	1,790	1,879	88	在籍学生数の増による授業料収益の増加。
受託研究・受託事業等収益	95	177	205	210	277	286	217	△68	主に受託事業契約の減少による。
寄附金収益	86	86	102	98	92	103	99	△4	
補助金収益	-	9	17	22	38	77	85	8	
施設費収益	15	92	34	171	189	143	107	△36	
資産見返負債戻入(※3)	262	252	232	213	214	214	259	44	
その他	59	31	45	59	59	72	88	16	
<b>経常利益</b>	94	82	125	50	12	△45	168	214	
<b>臨時損失</b>	590	6	29	5	2	6	4	△1	
<b>臨時利益</b>	595	6	1	9	6	140	6	△133	
<b>当期純利益</b>	99	82	97	54	16	88	170	82	
<b>目的積立金取崩額</b>	-	-	16	12	-	97	46	△50	当期は前中期目標期間繰越積立金取崩額を計上。(多目的グラウンド整備等)
<b>当期総利益</b>	99	82	114	66	16	185	217	31	

※1 詳細は「7. 人件費の内訳」を参照。※2 授業料・入学金・検定料収益。※3 減価償却費に対応する収益。資産見返(運営費交付金,授業料,寄附金,補助金,物品受贈額)戻入。

### 3. キャッシュ・フロー計算書

(単位:百万円)

科目名	H16	H17	H18	H19	H20	H21	H22	増減	備考
<b>業務活動によるキャッシュフロー</b>	1,843	654	488	408	59	707	348	△358	
人件費支出	△3,176	△3,413	△3,471	△3,346	△3,367	△3,211	△3,163	48	
その他の業務支出	△988	△1,291	△1,376	△1,575	△1,779	△1,857	△1,743	114	主に教育経費、一般管理費の減。
運営費交付金収入	3,300	3,090	3,038	2,889	2,687	3,054	2,924	△129	運営費交付金の交付額が減少したため。
学生納付金収入	1,861	1,879	1,834	1,897	1,872	1,830	1,937	106	在籍学生者数が増加し、授業料収入が増加したため。
受託研究等収入及び受託事業等収入	112	181	237	209	211	279	206	△72	受託事業契約の受入が減少したため。
寄附金収入	637	86	109	93	108	101	81	△20	
補助金による収入	-	9	17	22	59	297	100	△196	補助金が減少したため。
施設費による収入	16	92	34	171	189	141	52	△89	耐震補強工事に伴う費用支出に対応する施設費が減少したため。
預り金の増加・減少	48	△12	20	△14	11	0	△2	△2	
その他の収入	30	30	44	62	64	71	88	17	
国庫納付金の支払額	-	-	-	-	-	-	△135	△135	
<b>投資活動によるキャッシュフロー</b>	△658	△138	△487	△208	△193	△935	△544	390	
投資有価証券・定期預金の取得による支出	△350	-	△240	△250	△150	△389	△289	99	新規の資金運用を行なったため。
投資有価証券・定期預金の償還による収入	-	-	100	250	150	390	290	△100	定期預金等満期に伴う払戻し。
固定資産の取得による支出	△318	△710	△360	△678	△1,172	△1,986	△756	1,229	大型改修工事の減少、及び工具器具備品等の取得が減少したため。
施設費による収入	9	571	12	469	978	1,049	211	△838	
利息及び配当金の受取額	0	0	0	0	0	1	0	0	
<b>財務活動によるキャッシュフロー</b>	△112	△115	△109	△110	△111	148	△116	△265	H21は学生寮改修工事に係る長期借入金を行ったため。
<b>資金増加額</b>	1,071	400	△108	89	△246	△79	△313	△233	
<b>資金期首残高</b>	-	1,071	1,472	1,364	1,454	1,208	1,128	△79	
<b>資金期末残高</b>	1,071	1,472	1,364	1,454	1,208	1,128	815	△313	

## 4. 業務実施コスト計算書

(単位:百万円)

科目名	H16	H17	H18	H19	H20	H21	H22	増減	備考
<b>業務費用</b>	3,692	3,112	3,049	3,181	3,197	3,239	2,996	△243	
經常費用	5,147	5,320	5,295	5,489	5,513	5,573	5,394	△179	教育経費や一般管理費の減少が退職金等の増による人件費の増加を上回ったため。
臨時損失	590	6	29	5	2	6	4	△1	
学生納付金収益	△1,792	△1,880	△1,871	△1,877	△1,808	△1,790	△1,879	△88	在籍学生数の増による授業料収益の増加。
受託研究及び受託事業等収益	△95	△177	△205	△210	△277	△286	△217	68	
寄附金収益	△86	△86	△102	△98	△92	△103	△99	4	
資産見返負債戻入(※)	△12	△34	△57	△77	△96	△112	△138	△25	減価償却費の増加による見返収益の増加。
その他	△59	△30	△35	△38	△36	△43	△62	△19	
臨時利益	-	△5	△1	△9	△6	△4	△6	△2	
<b>損益外減価償却等相当額</b>	702	652	432	507	415	506	483	△22	
<b>損益外減損損失相当額</b>	-	-	0	-	-	-	0	0	
<b>損益外利息費用相当額</b>	-	-	-	-	-	-	1	1	
<b>損益外除売却差額相当額</b>	-	-	-	-	-	-	2	2	
<b>引当外賞与増加見積額</b>	-	-	-	△4	△7	△8	△14	△6	
<b>引当外退職給付増加見積額</b>	△117	△88	△80	△133	△142	△117	△95	22	
<b>機会費用</b>	176	230	210	159	171	186	169	△17	主に算定に用いる利率が下がったことによる減少。
<b>国立大学法人等業務実施コスト</b>	4,453	3,906	3,613	3,710	3,634	3,806	3,543	△262	

※ 資産見返(授業料,寄附金)戻入。

# 5. 決算報告書

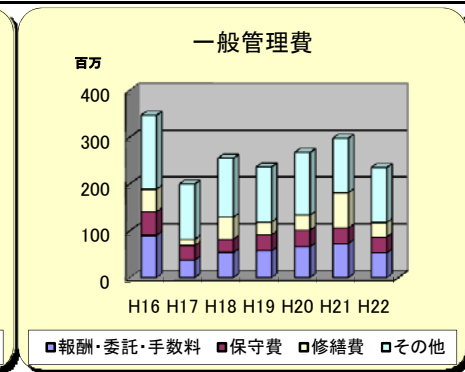
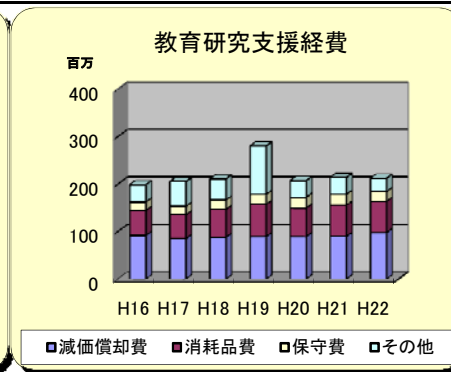
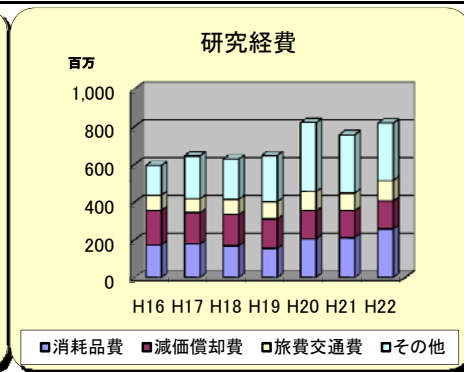
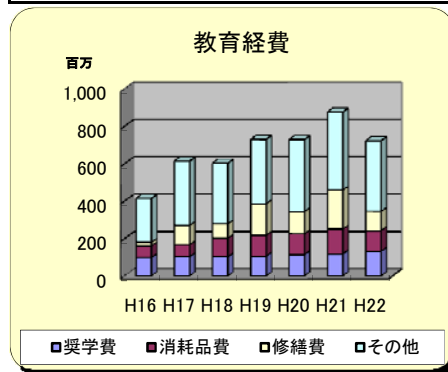
(単位:百万円)

区分	H16年度	H17年度	H18年度	H19年度	H20年度	H21年度	H22年度	差額	H23年度予算	備考
<b>収入</b>										
運営費交付金	3,300	3,090	3,038	3,226	2,982	3,107	2,924	△182	2,851	
施設整備費補助金	26	639	22	616	1,143	1,166	242	△924	-	
施設整備資金貸付金償還時補助金	1	317	-	-	-	-	-	-	-	
補助金等収入	-	9	17	22	59	296	94	△202	161	
国立大学財務・経営センター施設費交付金	-	25	25	25	25	25	22	△3	22	
自己収入	1,916	1,912	1,871	1,938	1,914	1,886	1,986	99	2,004	
授業料及び入学金検定料収入	1,886	1,882	1,835	1,897	1,873	1,843	1,923	79	1,947	
雑収入	30	30	35	41	41	43	62	19	57	
産学連携等研究収入及び寄附金収入等	212	267	388	338	436	496	450	△46	473	
引当金取崩	-	-	-	-	-	1	2	0	-	
長期借入金収入	-	-	-	-	-	274	-	△274	-	
目的積立金取崩	-	-	77	33	-	244	48	△196	-	
<b>計</b>	<b>5,458</b>	<b>6,261</b>	<b>5,440</b>	<b>6,201</b>	<b>6,561</b>	<b>7,499</b>	<b>5,770</b>	<b>△1,729</b>	<b>5,514</b>	
<b>支出</b>										
業務費	3,930	4,237	4,121	4,125	4,165	4,538	4,763	225	4,848	
教育研究経費	3,930	4,237	4,121	4,125	4,165	4,538	4,763	225	4,848	
一般管理費	987	558	729	703	669	613	-	△613	-	H22年度より教育研究経費に組み込み。
施設整備費	26	664	47	641	1,168	1,466	264	△1,201	22	
補助金等	-	9	17	22	59	296	94	△202	161	
産学連携等研究経費及び寄附金事業費等	182	264	308	320	399	427	340	△86	473	
長期借入金償還金	1	317	-	-	-	-	8	8	8	
<b>計</b>	<b>5,129</b>	<b>6,050</b>	<b>5,223</b>	<b>5,812</b>	<b>6,460</b>	<b>7,342</b>	<b>5,471</b>	<b>△1,870</b>	<b>5,514</b>	
<b>収入－支出</b>	<b>328</b>	<b>211</b>	<b>217</b>	<b>389</b>	<b>100</b>	<b>157</b>	<b>299</b>	<b>141</b>	<b>-</b>	

# 6. 費用の明細

(単位:千円)

科目	H21	H22	構成比率	H22 - H21	増減率	備考
<b>教育経費</b>	876,185	722,854	100%	△ 153,331	82.5%	
奨学費	117,421	131,749	18%	14,327	112.2%	主に授業料免除。
消耗品費	133,174	109,585	15%	△ 23,589	82.3%	教育用で500千円未満の物品取得にかかる費用。
修繕費	208,708	104,126	14%	△ 104,581	<b>49.9%</b>	H21は学生寮改修工事等、H22は総合研究棟(IV期)改修工事等。
その他	416,881	377,392	52%	△ 39,488	90.5%	
<b>研究経費</b>	756,746	818,552	100%	61,806	108.2%	
消耗品費	212,131	257,479	31%	45,347	121.4%	研究用で500千円未満の物品取得にかかる費用。
減価償却費	143,546	148,935	18%	5,388	103.8%	
旅費交通費	91,255	108,771	13%	17,515	119.2%	
その他	309,811	303,366	37%	△ 6,445	97.9%	
<b>教育研究支援経費</b>	213,999	212,128	100%	△ 1,870	99.1%	
減価償却費	89,997	97,971	46%	7,974	108.9%	
消耗品費	65,710	65,702	31%	△ 7	100.0%	
保守費	22,718	20,692	10%	△ 2,026	91.1%	
その他	35,572	27,761	13%	△ 7,811	78.0%	
<b>一般管理費</b>	297,718	235,152	100%	△ 62,565	79.0%	
報酬・委託・手数料	73,229	53,113	23%	△ 20,116	72.5%	構内警備、廃棄物処理等の委託にかかる費用。
保守費	32,784	33,721	14%	937	102.9%	除雪、構内草刈や消防設備保全など学内施設の保守にかかる費用。
修繕費	75,335	30,726	13%	△ 44,608	<b>40.8%</b>	H21は実験廃液処理施設改修工事等の学内施設の工事費用。
その他	116,368	117,590	50%	1,221	101.1%	



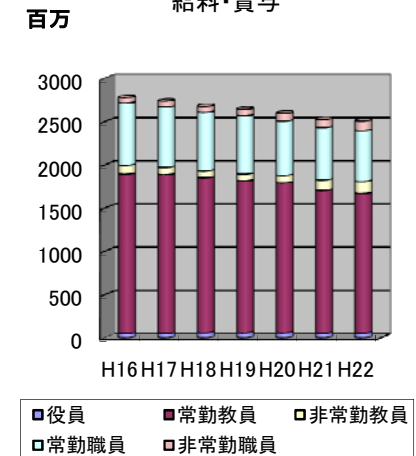
# 7. 人件費の内訳

(単位:千円)

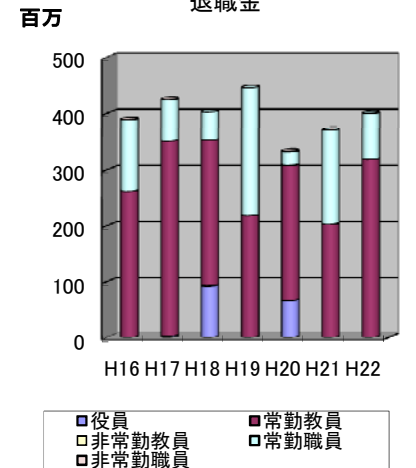
区分	H21	H22	構成比率	H22 - H21	備考
役員人件費	60,566	62,085	1.94%	1,518	
報酬・賞与	55,908	57,148	1.78%	1,240	
退職金	-	-	0.00%	-	
法定福利費	4,658	4,936	0.15%	278	
教員人件費	2,173,686	2,276,219	71.06%	102,532	
常勤教員給与	2,047,581	2,129,134	66.47%	81,553	
給料・賞与	1,650,730	1,613,831	50.38%	△36,898	H21年度末退職者に対し不補充があるため。
退職金	202,727	318,755	9.95%	116,027	
法定福利費	194,123	196,547	6.14%	2,423	
非常勤教員給与	126,105	147,084	4.59%	20,979	
給料・賞与	118,693	137,208	4.28%	18,515	年俸制の特任教員採用等により増加。
退職金	-	268	0.01%	268	
法定福利費	7,411	9,607	0.30%	2,195	
職員人件費	954,358	865,005	27.00%	△89,353	
常勤職員給与	848,845	739,212	23.08%	△109,633	
給料・賞与	607,313	585,385	18.27%	△21,928	H21年度末退職者と新規採用者の給与差による。
退職金	168,804	81,047	2.53%	△87,756	
法定福利費	72,727	72,778	2.27%	51	
非常勤職員給与	105,513	125,792	3.93%	20,279	
給料・賞与	94,169	113,358	3.54%	19,189	再雇用職員の採用等により増加。
退職金	-	-	0.00%	-	
法定福利費	11,344	12,434	0.39%	1,090	
総合計	3,188,611	3,203,309	100.00%	14,697	退職金の増、非常勤教職員給与の増による増加。

※ 賞与及び退職金には引当金繰入額を含む。

給料・賞与



退職金





## 8. 平成22年度中に取得した主な物品

(単位:千円)

資産名称	管理部局	財源	金額
情報教育用電子計算機システム(リース)	情報工学科	自己収入	77,011
バーチャルリアリティ教材3次元投影システム	しくみ情報系領域	運営費交付金及び授業料	52,731
粉体基礎物性測定システム	応用理化学系学科	運営費交付金及び授業料	21,735
波長分散型蛍光X線分析装置	応用理化学系学科	授業料	9,996
PD塗工機メインフレーム	ものづくり基盤センター	授業料	9,975
精密平面研削機	ものづくり基盤センター	運営費交付金	4,935
グループ学習活性化システム	教務課	補助金	4,900
教員データベース入力管理システム(ソフトウェア)	総務課	授業料	4,326
超小型真空アーク溶解装置	しくみ情報系領域	授業料	3,853
ミニ基板加工工場セットC	地域共同開発センター	運営費交付金	3,687
6分力天秤	航空宇宙機システム研究センター	運営費交付金	3,314

※3,000千円以上を計上

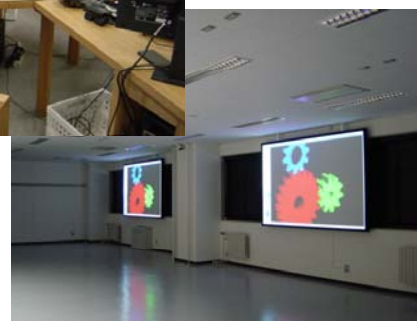
超小型真空アーク溶解装置



高真空に排気後、不活性ガス置換を行ない、各種水冷ハース上でアーク融解を行なう装置。



バーチャルリアリティアプリケーションとして開発されたバーチャルリアリティ教材を3次元立体映像として100名の学生に対して同時に提示できるシステム。



バーチャルリアリティ教材3次元投影システム



## 9. 平成22年度に取得した固定資産の財源内訳

(単位:千円)

勘定科目 取得財源	運営費交付金	施設費	授業料	寄附金	受託研究費等	補助金	科研寄附	目的積立金	その他	合計
建物	-	482,310	32,792	-	-	-	-	1,458	-	516,561
構築物	-	3,187	4,957	-	-	-	-	-	6	8,150
工具器具備品	96,277	1,794	81,753	3,960	9,579	8,706	7,423	-	80,833	290,328
図書	5	-	12,372	253	289	140	571	-	455	14,089
特許権	-	-	752	-	-	-	-	-	-	752
ソフトウェア	-	-	4,326	-	-	-	-	-	-	4,326
その他の無形固定資産	-	-	1,247	-	-	-	-	-	-	1,247

◎ 建物は、主に総合研究棟(Ⅳ期)に係る改修工事を施設整備補助金で行ったものです。

◎ 工具器具備品は、「8. 平成22年度中に取得した主な物品」のとおりです。その他は主にファイナンス・リースで取得したものです。

◎ その他の無形固定資産は、特許権取得にかかる費用で、期末時点では特許権となっていないものです。

# 10. 外部資金獲得状況

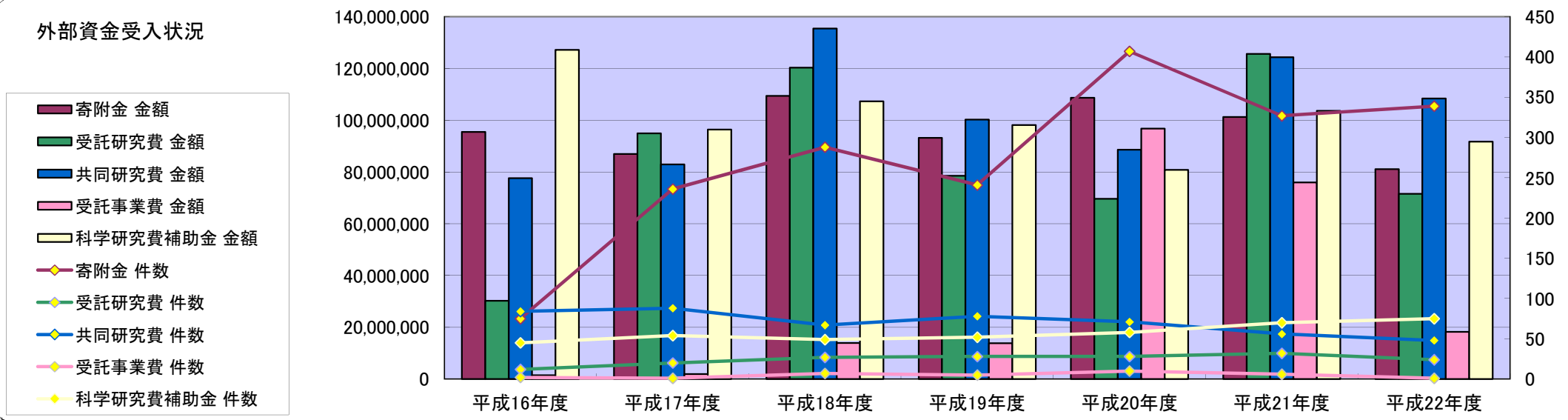
(単位:円)

区分	平成16年度	平成17年度	平成18年度	平成19年度	平成20年度	平成21年度	平成22年度	H22 - H21	増減率	備考
寄附金	95,472,817 75 件	86,952,781 236 件	109,395,026 288 件	93,152,050 241 件	108,650,250 407 件	101,295,044 327 件	81,119,843 339 件	△ 20,175,201 12 件	80.1%	
受託研究費	30,255,000 12 件	94,902,600 20 件	120,318,744 27 件	78,551,565 28 件	69,646,255 28 件	125,633,232 32 件	71,589,820 24 件	△ 54,043,412 -8 件	57.0%	
共同研究費	77,593,000 84 件	82,893,500 88 件	135,390,350 67 件	100,264,883 78 件	88,606,975 71 件	124,328,605 56 件	108,421,692 48 件	△ 15,906,913 -8 件	87.2%	
受託事業費	1,471,670 2 件	1,952,958 1 件	13,904,489 7 件	13,797,676 5 件	96,786,324 10 件	75,951,766 6 件	18,256,672 1 件	△ 57,695,094 -5 件	24.0%	
科学研究費補助金	127,180,000 45 件	96,400,000 54 件	107,300,000 49 件	98,113,443 52 件	80,840,854 58 件	103,680,000 70 件	91,756,054 75 件	△ 11,923,946 5 件	88.5%	
合計	331,972,487	363,101,839	486,308,609	383,879,617	444,530,658	530,888,647	371,441,081	△ 159,744,566	70.0%	

※ 金額・件数は、財務諸表附属明細書に記載する当期受入額、及び件数。(寄附金は現物寄附を除く。)

※ 平成16年度・寄附金には、外数として国から承継した542,364,128円、148件がある。

外部資金受入状況



# 11. 主要財務指標の比較

項目	数式	平成16年度	平成17年度	平成18年度	平成19年度	平成20年度	平成21年度	平成22年度
流動比率	流動資産÷流動負債	66.02%	85.01%	84.29%	81.16%	92.74%	83.32%	74.15%
自己資本比率	自己資本÷(負債+自己資本)	76.73%	76.32%	75.85%	76.22%	77.87%	73.01%	75.70%
人件費比率	人件費÷業務費	72.86%	68.18%	67.61%	64.73%	61.64%	60.47%	62.18%
一般管理費比率	一般管理費÷業務費	7.22%	3.90%	5.05%	4.50%	5.09%	5.64%	4.56%
外部資金比率	(受託研究収益+受託事業収益+寄附金収益)÷経常収益	3.46%	4.88%	5.69%	5.58%	6.69%	7.05%	5.69%
業務費対研究経費比率	研究経費÷業務費	12.39%	12.60%	12.45%	12.33%	15.65%	14.35%	15.89%
業務費対教育経費比率	教育経費÷業務費	8.62%	11.99%	11.96%	13.92%	13.90%	16.61%	14.03%
学生当教育経費	教育経費÷学生実員	125,341円	184,547円	180,304円	219,038円	218,112円	256,945円	206,235円
教員当研究経費	研究経費÷教員実員	2,913,166円	3,208,195円	3,169,751円	3,302,185円	4,252,828円	3,982,875円	4,377,288円
経常利益比率	経常利益÷経常収益	1.79%	1.52%	2.32%	0.90%	0.23%	-0.82%	3.02%

## 指標の説明

- ・流動比率 ~ 一年以内に支払うべき債務に対し、一年以内に現金化可能な資産がどの程度確保されているかを示す。
- ・自己資本比率 ~ 総資産に対する自己資本の比率。
- ・人件費比率 ~ 業務費に対する人件費の比率。
- ・一般管理費比率 ~ 業務費に対する一般管理費の比率。
- ・外部資金比率 ~ 経常収益に対する外部から獲得した資金の比率。
- ・業務費対研究経費比率 ~ 業務費に対する研究経費の比率。
- ・業務費対教育経費比率 ~ 業務費に対する教育経費の比率。
- ・学生当教育経費 ~ 学生一人当りの教育経費。
- ・教員当研究経費 ~ 教員一人当りの研究経費。
- ・経常利益率 ~ 経常収益に対する経常利益の比率。



～ 創造的な科学技術で夢をかたちに ～

**室蘭工業大学**

*MURORAN Institute of Technology*