

# 平成20事業年度 財務諸表の概要

国立大学法人 室蘭工業大学

# 1. 貸借対照表

(単位:百万円)

科目名	H16	H17	H18	H19	H20	増減	備考	科目名	H16	H17	H18	H19	H20	増減	備考
<b>資産の部</b>								<b>負債の部</b>							
固定資産	15,481	15,490	15,138	15,093	15,428	335		固定負債	2,118	2,111	2,058	1,922	1,949	26	
有形固定資産	15,144	15,261	14,857	14,708	15,288	579		資産見返負債	1,897	1,873	1,863	1,824	1,944	120	※7
土地	5,030	5,030	5,030	5,030	5,030	-		長期借入金	211	-	-	-	-	-	
建物	7,565	7,657	7,398	7,449	8,104	654	※1	長期未払金	9	237	195	97	3	△94	※8
構築物	425	294	245	200	201	0		その他	-	0	0	0	0	0	
機械装置	96	79	67	57	44	△12		流動負債	1,752	1,947	2,003	2,065	1,842	△222	
工具器具備品	892	1,040	933	769	661	△107	※2	運営費交付金債務	163	287	338	301	66	△234	※9
図書	1,119	1,146	1,171	1,192	1,214	21		寄附金債務	558	559	575	580	591	10	
その他	14	12	10	7	31	23	※3	前受受託研究・事業費等	13	15	79	61	39	△22	
無形固定資産	36	28	40	44	40	△4		前受金	225	224	203	223	201	△22	
投資その他の資産	300	200	240	340	100	△240	※4	未払金等	638	823	749	856	888	32	
流動資産	1,157	1,655	1,689	1,676	1,708	32		その他	153	36	57	41	54	12	
現金及び預金	1,121	1,522	1,614	1,504	1,358	△146	※5	<b>負債合計</b>	<b>3,870</b>	<b>4,058</b>	<b>4,062</b>	<b>3,987</b>	<b>3,792</b>	<b>△195</b>	
未収学生納付金収入	24	21	30	34	41	6		<b>純資産の部</b>							
徴収不能引当金	△1	△3	△4	△2	△2	△0		資本金	13,355	13,355	13,355	13,355	13,355	-	
未収入金	4	2	34	18	61	42	※6	資本剰余金	△686	△449	△808	△824	△277	547	※10
有価証券	-	100	-	100	240	140	※4	利益剰余金	99	181	218	251	267	16	※11
その他の流動資産	8	13	13	21	11	△10		<b>純資産合計</b>	<b>12,767</b>	<b>13,086</b>	<b>12,765</b>	<b>12,781</b>	<b>13,345</b>	<b>563</b>	
<b>資産合計</b>	<b>16,638</b>	<b>17,145</b>	<b>16,827</b>	<b>16,769</b>	<b>17,137</b>	<b>367</b>		<b>負債純資産合計</b>	<b>16,638</b>	<b>17,145</b>	<b>16,827</b>	<b>16,769</b>	<b>17,137</b>	<b>367</b>	

※1 耐震補強工事に伴う増加1,006,338千円が、減価償却及び除却額を上回ったため。

※2 当期取得額247,938千円、減価償却額335,187千円、除却20,530千円。

※3 主に建設仮勘定23,814千円により増加。(総合研究棟(Ⅲ期)・明德寮改修設計業務。)

※4 寄附金の運用による北海道債が満期まで一年内となったため増減が発生した。

※5 支出予算執行額の増加、未収入金の増加により減少。

※6 翌年度入金予定の受託事業が増加したため。

※7 運営費交付金財源及び授業料財源等での固定資産取得が増加したため。

※8 リース契約の残存年数が少なくなったため減少。

※9 退職手当分として過年度に受領した運営費交付金を今年度執行したため。

※10 施設費等の資本的支出の増加に伴う資本剰余金の増加925,673千円、損益外減価償却累計額の増加△378,560千円。

※11 目的積立金227,760千円、積立金23,359千円、当期未処分利益16,629千円。

## 2. 損益計算書

(単位:百万円)

科目名	H16	H17	H18	H19	H20	増減	備考
<b>経常費用</b>	5,147	5,320	5,295	5,489	5,513	24	
業務費	4,796	5,116	5,037	5,249	5,242	△6	
教育経費	413	613	602	730	729	△1	
研究経費	594	644	627	647	820	173	耐震補強工事に伴う費用が増加したため。
教育研究支援経費	198	205	211	280	207	△72	前年度は耐震補強工事に伴う費用が計上されていたため。
受託研究費	93	162	177	181	183	2	
受託事業費	1	1	11	11	70	58	受託事業等契約の増加により費用が増加したため。
人件費(※1)	3,494	3,488	3,405	3,398	3,231	△166	主に職員人件費が減少したため(退職者の減少)。
一般管理費	346	199	254	236	267	30	廃棄物処理の増加、事務局会議室改装等による増加。
財務費用	4	3	3	3	3	△0	
<b>経常収益</b>	5,241	5,402	5,421	5,539	5,526	△13	
運営費交付金収益	2,930	2,872	2,911	2,884	2,845	△39	運営費交付金財源での固定資産取得が増加したことによる収益化額の減少。
学生納付金収益(※2)	1,792	1,880	1,871	1,877	1,808	△68	授業料財源での固定資産取得が増加したことによる収益化額の減少。
受託研究・受託事業等収益	95	177	205	210	277	66	受託事業等契約が増加したため。受託研究等は同程度。
寄附金収益	86	86	102	98	92	△6	
補助金収益	-	9	17	22	38	16	
施設費収益	15	92	34	171	189	17	
資産見返負債戻入(※3)	262	252	232	213	214	0	
その他	59	31	45	59	59	△0	
<b>経常利益</b>	94	82	125	50	12	△37	
<b>臨時損失</b>	590	6	29	5	2	△2	
<b>臨時利益</b>	595	6	1	9	6	△2	
<b>当期純利益</b>	99	82	97	54	16	△38	
<b>目的積立金取崩額</b>	-	-	16	12	-	△12	
<b>当期総利益</b>	99	82	114	66	16	△50	

※1 詳細は「7. 人件費の内訳」を参照。※2 授業料・入学金・検定料収益。※3 減価償却費に対応する収益。資産見返(運営費交付金,授業料,寄附金,補助金,物品受贈額)戻入。

### 3. キャッシュ・フロー計算書

(単位:百万円)

科目名	H16	H17	H18	H19	H20	増減	備考
<b>業務活動によるキャッシュフロー</b>	1,843	654	488	408	59	△349	
人件費支出	△3,176	△3,413	△3,471	△3,346	△3,367	△20	前期末退職手当。
その他の業務支出	△988	△1,291	△1,376	△1,575	△1,779	△204	耐震補強工事により教育経費、教育研究支援経費が増加したため。
運営費交付金収入	3,300	3,090	3,038	2,889	2,687	△202	運営費交付金の交付額が減少したため。
学生納付金収入	1,861	1,879	1,834	1,897	1,872	△24	主に翌年度入学者授業料の前納が減少したため。
受託研究等収入及び受託事業等収入	112	181	237	209	211	2	
寄附金収入	637	86	109	93	108	15	寄附金の受入が増加したため。
補助金による収入	-	9	17	22	59	36	
施設費による収入	16	92	34	171	189	17	耐震補強工事に伴う費用支出に対応する施設費が増加したため。
預り金の増加・減少	48	△12	20	△14	11	26	
その他の収入	30	30	44	62	64	2	
<b>投資活動によるキャッシュフロー</b>	△658	△138	△487	△208	△193	14	
投資有価証券・定期預金の取得による支出	△350	-	△240	△250	△150	100	新規の資金運用を行なったため。
投資有価証券・定期預金の償還による収入	-	-	100	250	150	△100	定期預金等満期に伴う払戻し。
固定資産の取得による支出	△318	△710	△360	△678	△1,172	△494	耐震補強工事に伴う資本的支出を行ったため。
施設費による収入	9	571	12	469	978	509	耐震補強工事に伴う資本的支出に対応する施設費が増加したため。
利息及び配当金の受取額	0	0	0	0	0	0	
<b>財務活動によるキャッシュフロー</b>	△112	△115	△109	△110	△111	△1	
<b>資金増加額</b>	1,071	400	△108	89	△246	△335	
<b>資金期首残高</b>	-	1,071	1,472	1,364	1,454	89	
<b>資金期末残高</b>	1,071	1,472	1,364	1,454	1,208	△246	

## 4. 業務実施コスト計算書

(単位: 百万円)

科目名	H16	H17	H18	H19	H20	増減	備考
業務費用	3,692	3,112	3,049	3,181	3,197	16	
経常費用	5,147	5,320	5,295	5,489	5,513	24	耐震補強工事による研究経費の増加、受託事業等契約の増加による受託事業費の増加が、人件費及び教育研究支援経費の減少を上回ったため。
臨時損失	590	6	29	5	2	△2	
学生納付金収益	△1,792	△1,880	△1,871	△1,877	△1,808	68	授業料財源による固定資産取得額が増加したことにより、授業料収益は減少したが、入学金・検定料収益は増加したため。
受託研究及び受託事業等収益	△95	△177	△205	△210	△277	△66	受託事業等収益が増加したため。
寄附金収益	△86	△86	△102	△98	△92	6	
資産見返負債戻入(※)	△12	△34	△57	△77	△96	△19	減価償却費の増加による見返収益の増加。
その他	△59	△30	△35	△38	△36	2	
臨時利益	-	△5	△1	△9	△6	2	
損益外減価償却等相当額	702	652	432	507	415	△92	耐震補強工事により国から承継した建物を除却したため。
損益外減損損失相当額	-	-	0	-	-	△0	
引当外賞与増加見積額	-	-	-	△4	△7	△2	
引当外退職給付増加見積額	△117	△88	△80	△133	△142	△9	
機会費用	176	230	210	159	171	11	主に算定に用いる利率が上がったことによる減少。
国立大学法人等業務実施コスト	4,453	3,906	3,613	3,710	3,634	△76	

※ 資産見返(授業料,寄附金)戻入。

# 5. 決算報告書

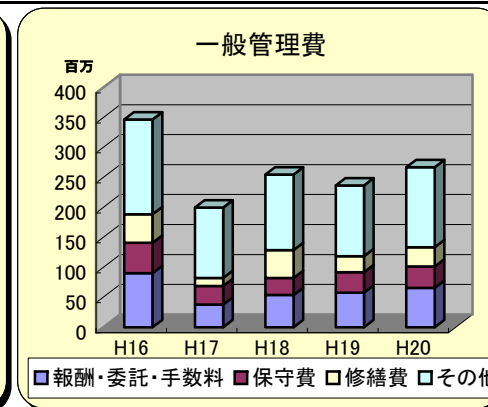
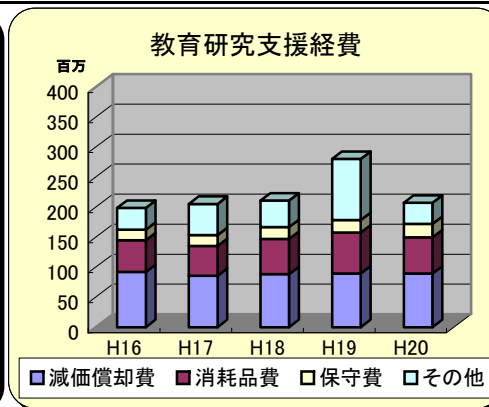
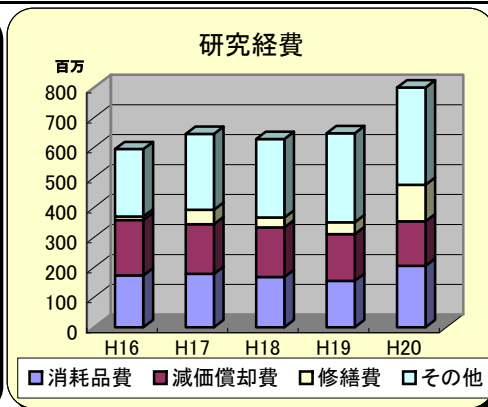
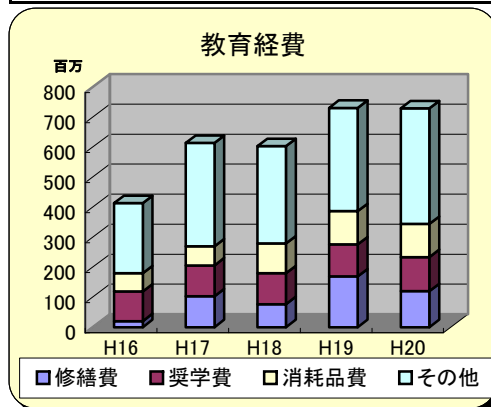
(単位:百万円)

区分	H16年度	H17年度	H18年度	H19年度	H20年度	差額	H21年度予算	備考
<b>収入</b>								
運営費交付金	3,300	3,090	3,038	3,226	2,982	△244	3,108	
施設整備費補助金	26	639	22	616	1,143	526	739	
施設整備資金貸付金償還時補助金	1	317	-	-	-	-	-	
補助金等収入	-	9	17	22	59	36	45	
国立大学財務・経営センター施設費交付金	-	25	25	25	25	-	25	
自己収入	1,916	1,912	1,871	1,938	1,914	△23	1,914	
授業料及び入学金検定料収入	1,886	1,882	1,835	1,897	1,873	△23	1,874	
雑収入	30	30	35	41	41	-	39	
産学連携等研究収入及び寄附金収入等	212	267	388	338	436	98	336	
長期借入金収入	-	-	-	-	-	-	310	
目的積立金取崩	-	-	77	33	-	△33	227	
<b>計</b>	<b>5,458</b>	<b>6,261</b>	<b>5,440</b>	<b>6,201</b>	<b>6,561</b>	<b>359</b>	<b>6,707</b>	
<b>支出</b>								
業務費	3,930	4,237	4,121	4,125	4,165	39	4,595	
教育研究経費	3,930	4,237	4,121	4,125	4,165	39	4,595	
一般管理費	987	558	729	703	669	△33	654	
施設整備費	26	664	47	641	1,168	526	1,074	
補助金等	-	9	17	22	59	36	45	
産学連携等研究経費及び寄附金事業費等	182	264	308	320	399	78	336	
長期借入金償還金	1	317	-	-	-	-	-	
<b>計</b>	<b>5,129</b>	<b>6,050</b>	<b>5,223</b>	<b>5,812</b>	<b>6,460</b>	<b>648</b>	<b>6,707</b>	
<b>収入－支出</b>	<b>328</b>	<b>211</b>	<b>217</b>	<b>389</b>	<b>100</b>	<b>△288</b>	<b>-</b>	

# 6. 費用の明細

(単位:千円)

科目	H19	H20	構成比率	H20 - H19	増減率	備考
<b>教育経費</b>	730,712	729,148	100%	△ 1,563	99.8%	
修繕費	169,343	119,633	16%	△ 49,710	70.6%	前年度は講義棟の耐震補強工事があったため。
奨学費	106,512	114,004	16%	7,491	107.0%	主に授業料免除。
消耗品費	110,786	110,504	15%	△ 281	99.7%	教育用で500千円未満の物品取得にかかる費用。
その他	344,069	385,006	53%	40,936	111.9%	
<b>研究経費</b>	647,228	820,795	100%	173,567	126.8%	
消耗品費	155,023	205,300	25%	50,276	<b>132.4%</b>	研究用で500千円未満の物品取得にかかる費用。
減価償却費	155,824	148,436	18%	△ 7,388	95.3%	
修繕費	39,429	121,717	15%	82,287	<b>308.7%</b>	耐震補強工事により増加。
その他	296,950	345,342	42%	48,391	<b>141.2%</b>	
<b>教育研究支援経費</b>	280,122	207,347	100%	△ 72,774	74.0%	
減価償却費	89,591	89,547	43%	△ 44	100.0%	
消耗品費	67,842	60,157	29%	△ 7,684	88.7%	
保守費	21,074	22,377	11%	1,302	106.2%	
その他	101,613	35,266	17%	△ 66,347	<b>52.2%</b>	前年度は情報メディア教育センターの耐震補強工事があったため。
<b>一般管理費</b>	236,377	267,175	100%	30,798	113.0%	
報酬・委託・手数料	57,497	65,893	25%	8,396	114.6%	構内警備、廃棄物処理等の委託にかかる費用。
保守費	34,149	35,452	13%	1,302	103.8%	除雪、構内草刈や消防設備保全など学内施設の保守にかかる費用。
修繕費	26,952	31,997	12%	5,044	118.7%	
その他	117,777	133,832	50%	16,055	113.6%	





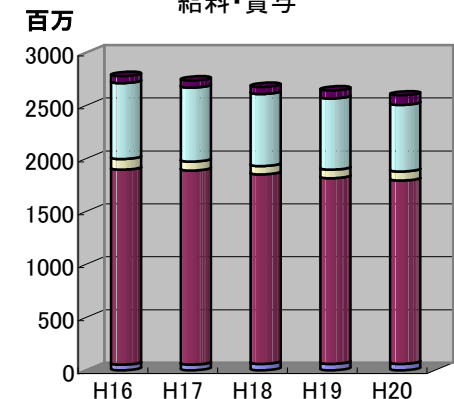
# 7. 人件費の内訳

(単位:千円)

区分	H19	H20	構成比率	H20 - H19	備考
役員人件費	65,097	131,632	4.07%	66,534	
報酬・賞与	60,154	60,138	-	△16	
退職金	-	66,500	-	66,500	
法定福利費	4,943	4,994	-	50	
教員人件費	2,264,862	2,269,303	-	4,441	
常勤教員給与	2,183,607	2,180,314	67.46%	△3,293	
給料・賞与	1,754,580	1,731,286	-	△23,293	H19年度末退職者と新規採用者の給与差による。
退職金	218,081	241,430	-	23,349	退職者が増加したため。
法定福利費	210,946	207,597	-	△3,349	
非常勤教員給与	81,254	88,989	2.75%	7,734	
給料・賞与	79,882	86,460	-	6,578	
退職金	-	-	-	-	
法定福利費	1,372	2,529	-	1,156	
職員人件費	1,068,239	831,055	-	△237,183	
常勤職員給与	984,084	730,239	22.59%	△253,844	
給料・賞与	673,080	628,802	-	△44,278	H19年度末退職者に対し、3名不補充のため。
退職金	227,812	24,759	-	△203,052	退職者が減少したため。
法定福利費	83,191	76,677	-	△6,513	
非常勤職員給与	84,155	100,815	3.12%	16,660	
給料・賞与	75,476	89,794	-	14,318	再雇用職員の採用等により増加。
退職金	-	596	-	596	
法定福利費	8,679	10,425	-	1,746	
総合計	3,398,200	3,231,992	100.00%	△166,207	

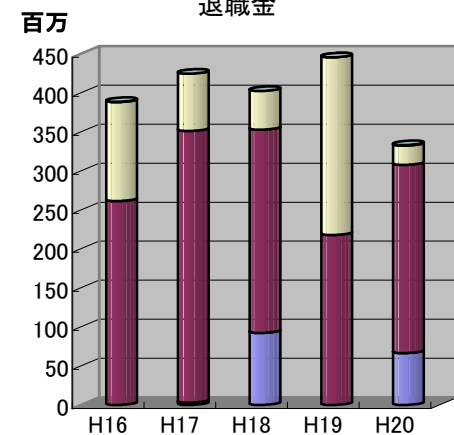
※ 賞与及び退職金には引当金繰入額を含む。

給料・賞与



■役員 ■常勤教員 □非常勤教員  
■常勤職員 ■非常勤職員

退職金



■役員 ■常勤教員 □常勤職員 □非常勤職員



# 8. 平成20年度中に取得した主な物品

(単位:千円)

資産名称	管理部局	財源	金額
中型超音速風洞用真空槽	航空宇宙機システム研究センター	運営費交付金	28,261
超伝導量子干渉装置ヘリウム再凝縮システム	機器分析センター	授業料	16,999
ガスクロマトグラフ質量分析装置	電気電子工学科	受託研究等	9,975
卓上走査電子顕微鏡(リース)	ものづくり基盤センター	受託事業等	9,546
小型マシニングセンタ	ものづくり基盤センター	運営費交付金	8,925
講義室合併授業AVシステム	教務課	授業料	8,449
ハイブリダイゼーションシステム(リース)	材料物性工学科	補助金	7,934

※5,000千円以上を計上

中型超音速風洞用真空槽



国内大学最大級の能力を持ち、マッハ2~4の気流を発生させ、実際の流れ場を再現・観測する装置。

量子干渉システム冷却に用いる液体ヘリウムをデューワー内でのヘリウムガス再凝縮により生成する装置。



超伝導量子干渉装置ヘリウム再凝縮システム

## 9. 平成20年度中に取得した固定資産の財源内訳

(単位: 千円)

勘定科目 取得財源	運営費交付金	施設費	授業料	寄附金	受託研究・ 受託事業等	補助金	科研寄附	目的積立金	その他	合計
建物	-	947,405	58,932	-	-	-	-	-	-	1,006,338
構築物	29,256	9,913	4,680	-	-	-	-	-	-	43,850
工具器具備品	46,858	4,878	98,070	9,690	32,574	20,375	12,486	-	23,003	247,938
図書	601	-	17,216	353	729	599	1,476	-	598	21,575
研究用放射性同位元素	-	-	1,245	-	-	-	-	-	-	1,245
ソフトウェア	-	-	7,317	-	-	-	-	-	-	7,317
その他の無形固定資産	-	-	3,072	-	-	-	-	-	-	3,072

◎ 建物は、主に専門校舎、共通講座棟、明德寮管理棟に係る改修を施設整備補助金で行ったものです。

◎ 工具器具備品は、「8. 平成20年度中に取得した主な物品」のとおりです。その他はファイナンス・リースで取得したもの及び現物寄附受けしたものです。

◎ その他の無形固定資産は、特許権取得にかかる費用で、期末時点では特許権となっていないものです。

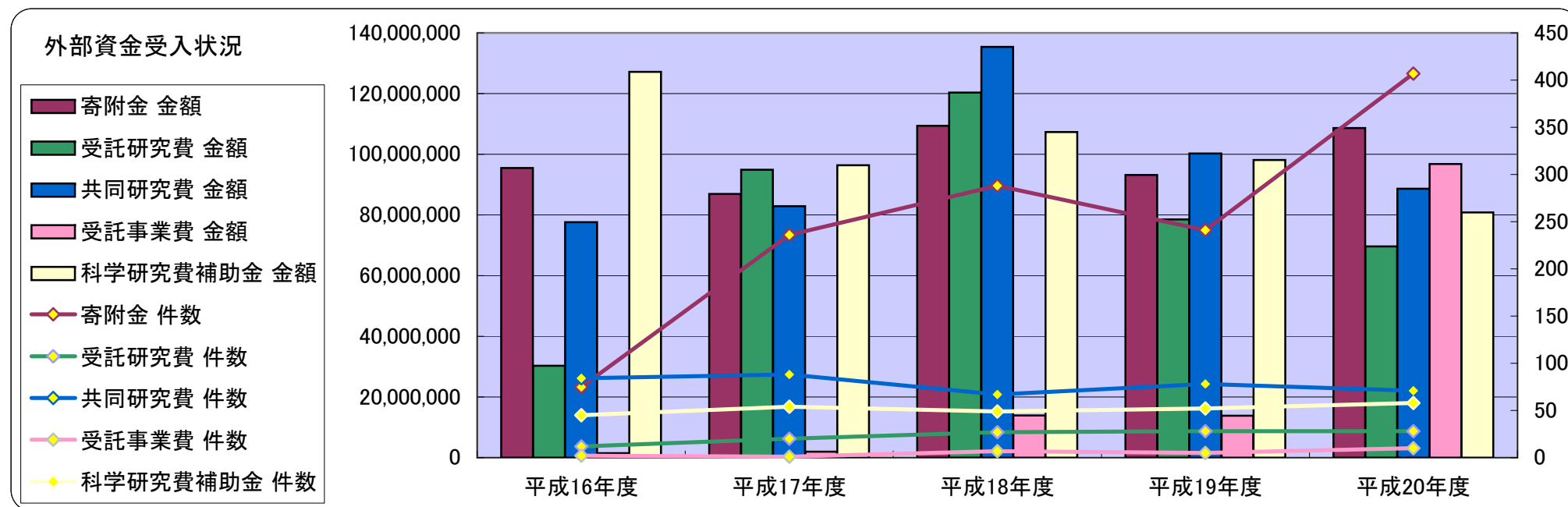
# 10. 外部資金の獲得状況

(単位:円)

区分	平成16年度	平成17年度	平成18年度	平成19年度	平成20年度	H20 - H19	増減率	備考
寄附金	95,472,817	86,952,781	109,395,026	93,152,050	108,650,250	15,498,200	116.6%	
	75件	236件	288件	241件	407件	166件		
受託研究費	30,255,000	94,902,600	120,318,744	78,551,565	69,646,255	△ 8,905,310	88.7%	
	12件	20件	27件	28件	28件	0件		
共同研究費	77,593,000	82,893,500	135,390,350	100,264,883	88,606,975	△ 11,657,908	88.4%	
	84件	88件	67件	78件	71件	△ 7件		
受託事業費	1,471,670	1,952,958	13,904,489	13,797,676	96,786,324	82,988,648	701.5%	
	2件	1件	7件	5件	10件	5件		
科学研究費補助金	127,180,000	96,400,000	107,300,000	98,113,443	80,840,854	△ 17,272,589	82.4%	
	45件	54件	49件	52件	58件	6件		
合計	331,972,487	363,101,839	486,308,609	383,879,617	444,530,658	60,651,041	115.8%	

※ 金額・件数は、財務諸表附属明細書に記載する当期受入額、及び件数。(寄附金は現物寄附を除く。)

※ 平成16年度・寄附金には、外数として国から承継した542,364,128円、148件がある。



# 11. 主要財務指標の比較

項目	数式	平成16年度	平成17年度	平成18年度	平成19年度	平成20年度
流動比率	流動資産÷流動負債	66.02%	85.01%	84.29%	81.16%	92.74%
自己資本比率	自己資本÷(負債+自己資本)	76.73%	76.32%	75.85%	76.22%	77.87%
人件費比率	人件費÷業務費	72.86%	68.18%	67.61%	64.73%	61.64%
一般管理費比率	一般管理費÷業務費	7.22%	3.90%	5.05%	4.50%	5.09%
外部資金比率	(受託研究収益+受託事業収益+寄附金収益)÷経常収益	3.46%	4.88%	5.69%	5.58%	6.69%
業務費対研究経費比率	研究経費÷業務費	12.39%	12.60%	12.45%	12.33%	15.65%
業務費対教育経費比率	教育経費÷業務費	8.62%	11.99%	11.96%	13.92%	13.90%
学生当教育経費	教育経費÷学生実員	125,341円	184,547円	180,304円	219,038円	218,112円
教員当研究経費	研究経費÷教員実員	2,913,166円	3,208,195円	3,169,751円	3,302,185円	4,252,828円
経常利益比率	経常利益÷経常収益	1.79%	1.52%	2.32%	0.90%	0.23%

## 指標の説明

- ・流動比率 ~ 一年以内に支払うべき債務に対し、一年以内に現金化可能な資産がどの程度確保されているかを示す。
- ・自己資本比率 ~ 総資産に対する自己資本の比率。
- ・人件費比率 ~ 業務費に対する人件費の比率。
- ・一般管理費比率 ~ 業務費に対する一般管理費の比率。
- ・外部資金比率 ~ 経常収益に対する外部から獲得した資金の比率。
- ・業務費対研究経費比率 ~ 業務費に対する研究経費の比率。
- ・業務費対教育経費比率 ~ 業務費に対する教育経費の比率。
- ・学生当教育経費 ~ 学生一人当りの教育経費。
- ・教員当研究経費 ~ 教員一人当りの研究経費。
- ・経常利益率 ~ 経常収益に対する経常利益の比率。





～ 創造的な科学技術で夢をかたちに ～

国立大学法人室蘭工業大学