

平成19事業年度 財務諸表の概要

国立大学法人 室蘭工業大学

1. 貸借対照表

(単位:百万円)

科目名	H16	H17	H18	H19	増減	備考	科目名	H16	H17	H18	H19	増減	備考
資産の部							負債の部						
固定資産	15,481	15,490	15,138	15,093	45		固定負債	2,118	2,111	2,058	1,922	136	
有形固定資産	15,144	15,261	14,857	14,708	149		資産見返負債	1,897	1,873	1,863	1,824	38	
土地	5,030	5,030	5,030	5,030	-		長期借入金	211	-	-	-	-	
建物	7,565	7,657	7,398	7,449	50	1	長期未払金	9	237	195	97	97	7
構築物	425	294	245	200	44		その他	-	0	0	0	0	
機械装置	96	79	67	57	10		流動負債	1,752	1,947	2,003	2,065	61	
工具器具備品	892	1,040	933	769	164	2	運営費交付金債務	163	287	338	301	37	8
図書	1,119	1,146	1,171	1,192	21	3	寄附金債務	558	559	575	580	4	
その他	14	12	10	7	2		前受受託研究費等	13	15	79	61	18	
無形固定資産	36	28	40	44	3		前受金	225	224	203	223	20	
投資その他の資産	300	200	240	340	100	4	未払金等	638	823	749	856	107	9
流動資産	1,157	1,655	1,689	1,676	12		その他	153	36	57	42	14	
現金及び預金	1,121	1,522	1,614	1,504	110		負債合計	3,870	4,058	4,062	3,987	74	
未収学生納付金収入	24	21	30	34	3		純資産の部						
徴収不能引当金	1	3	4	2	2		資本金	13,355	13,355	13,355	13,355	-	
未収入金	4	2	34	18	16	5	資本剰余金	686	449	808	824	16	10
有価証券	-	100	-	100	100	6	利益剰余金	99	181	218	251	33	11
その他の流動資産	8	13	13	21	7		純資産合計	12,767	13,086	12,765	12,781	16	
資産合計	16,638	17,145	16,827	16,769	57		負債純資産合計	16,638	17,145	16,827	16,769	57	

- 耐震補強工事に伴う増加474,241千円が、減価償却及び除却額を上回ったため。
- 当期取得額185,134千円、減価償却額334,220千円、除却15,019千円。
- 購入による取得21,166千円。
- 新たな運用に伴い増加。
- 翌年度以降入金予定の受託研究等が減少したため。
- 前年度まで「現金及び預金」に含めていた譲渡性預金を表示変更したため。

- リース契約の残存年数が少なくなったため減少。
- 退職手当相当の運営費交付金残額の減少による。
- 期末退職手当額が前年に比して増加したため。
- 施設費等の資本的支出の増加に伴う資本剰余金の増加385,687千円、損益外減価償却累計額の増加 401,913千円。
- 目的積立金176,519千円、積立金7,620千円、当期末処分利益66,979千円。

2. 損益計算書

(単位:百万円)

科目名	H16	H17	H18	H19	増減	備考
経常経費	5,147	5,320	5,295	5,489	193	
業務費	4,796	5,116	5,037	5,249	212	
教育経費	413	613	602	730	127	耐震補強工事に伴う費用が増加したため。
研究経費	594	644	627	647	19	
教育研究支援経費	198	205	211	280	68	耐震補強工事に伴う費用が増加したため。
受託研究費	93	162	177	181	3	
受託事業費	1	1	11	11	0	
人件費 (1)	3,494	3,488	3,405	3,398	7	職員人件費は退職者の増により増加、役員及び教員人件費では減少した。
一般管理費	346	199	254	236	18	前年度は職員宿舎のアスベスト工事に伴う費用が計上されていたため。
財務費用	4	3	3	3	0	
経常収益	5,241	5,402	5,421	5,539	118	
運営費交付金収益	2,930	2,872	2,911	2,884	26	運営費交付金が減少したため。
学生納付金収益 (2)	1,792	1,880	1,871	1,877	5	
受託研究・受託事業等収益	95	177	205	210	4	受託研究等受入額は減少したが、執行額は増加したため。受託事業等は同程度。
寄附金収益	86	86	102	98	3	
補助金収益	-	9	17	22	4	
施設費収益	15	92	34	171	137	耐震補強工事に伴う収益を計上したため。
資産見返負債戻入 (3)	262	252	232	213	18	国から承継した資産の減価償却費減少に伴う見返収益の減少。
その他	59	31	45	59	14	
経常利益	94	82	125	50	75	
臨時損失	590	6	29	5	24	前年度は過年度分の超過勤務手当が計上されていたため。
臨時利益	595	6	1	9	8	
当期純利益	99	82	97	54	42	
目的積立金取崩額	-	-	16	12	4	
当期総利益	99	82	114	66	47	

1 詳細は「7. 人件費の内訳」を参照。 2 授業料・入学金・検定料収益。 3 減価償却費に対応する収益。資産見返(運営費交付金,授業料,寄附金,補助金,物品受贈額)戻入。

3. キャッシュ・フロー計算書

(単位:百万円)

科目名	H16	H17	H18	H19	増減	備考
業務活動によるキャッシュフロー	1,843	654	488	408	79	
人件費支出	3,176	3,413	3,471	3,346	124	人件費の減少、また期末退職手当は増加したが翌年度支払うため。
その他の業務支出	988	1,291	1,376	1,575	198	耐震補強工事により教育経費、教育研究支援経費の増加したため。
運営費交付金収入	3,300	3,090	3,038	2,889	149	運営費交付金の交付額が減少したため。
学生納付金収入	1,861	1,879	1,834	1,897	62	主に翌年度入学者授業料の前納が増加したため。
受託研究等収入及び受託事業等収入	112	181	237	209	27	受託研究等の受入が減少したため。
寄附金収入	637	86	109	93	16	寄附金の受入が減少したため。
補助金による収入	-	9	17	22	5	
施設費による収入	16	92	34	171	137	耐震補強工事に伴う費用支出に対応する施設費が増加したため。
預り金の増加・減少	48	12	20	14	35	
その他の収入	30	30	44	62	17	
投資活動によるキャッシュフロー	658	138	487	208	278	
投資有価証券・定期預金の取得による支出	350	-	240	250	10	新規の資金運用を行なったため。
投資有価証券・定期預金の償還による収入	-	-	100	250	150	定期預金満期に伴う払戻し。
固定資産の取得による支出	318	710	360	678	318	耐震補強工事に伴う資本的支出を行ったため。
施設費による収入	9	571	12	469	456	耐震補強工事に伴う資本的支出に対応する施設費が増加したため。
利息及び配当金の受取額	0	0	0	0	0	
財務活動によるキャッシュフロー	112	115	109	110	1	
資金増加額	1,071	400	108	89	197	
資金期首残高	-	1,071	1,472	1,364	108	
資金期末残高	1,071	1,472	1,364	1,454	89	

4. 業務実施コスト計算書

(単位:百万円)

科目名	H16	H17	H18	H19	増減	備考
業務費用	3,692	3,112	3,049	3,181	131	
経常費用	5,147	5,320	5,295	5,489	193	耐震補強工事により教育経費、教育研究支援経費が増加したため。
臨時損失	590	6	29	5	24	前年度は過年度分の超過勤務手当が計上されていたため。
学生納付金収益	1,792	1,880	1,871	1,877	5	授業料財源による固定資産取得額が増加したことにより、授業料収益は減少したが、入学金・検定料収益は増加したため。
受託研究及び受託事業等収益	95	177	205	210	4	
寄附金収益	86	86	102	98	3	
資産見返負債戻入()	12	34	57	77	20	減価償却費の増加による見返収益の増加。
その他	59	30	35	38	3	
臨時利益	-	5	1	9	8	
損益外減価償却等相当額	702	652	432	507	74	耐震補強工事により国から承継した建物を除却したため。
損益外減損損失相当額	-	-	0	-	0	
引当外賞与増加見積額	-	-	-	4	4	
引当外退職給付増加見積額	117	88	80	133	52	
機会費用	176	230	210	159	50	主に算定に用いる利率が下がったことによる減少。
国立大学法人等業務実施コスト	4,453	3,906	3,613	3,710	97	

資産見返(授業料,寄附金)戻入。

5 . 決算報告書

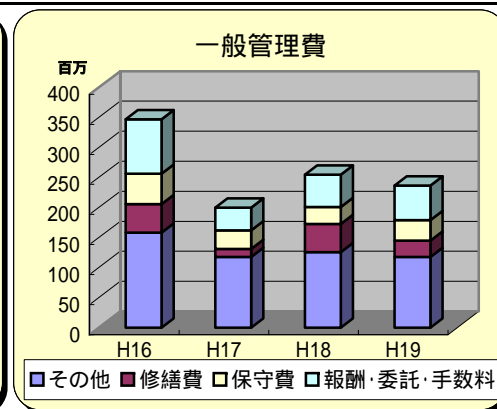
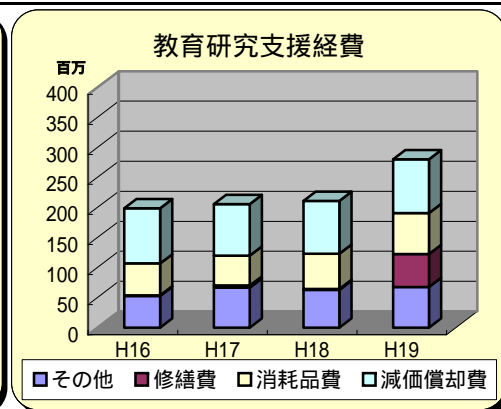
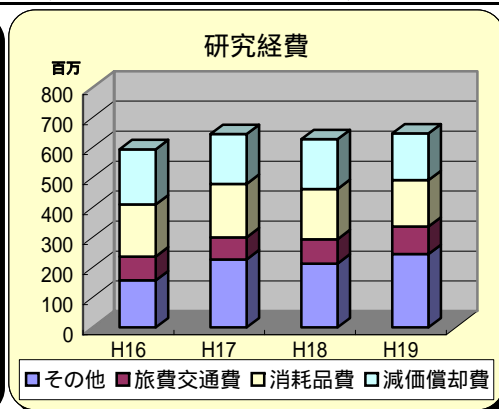
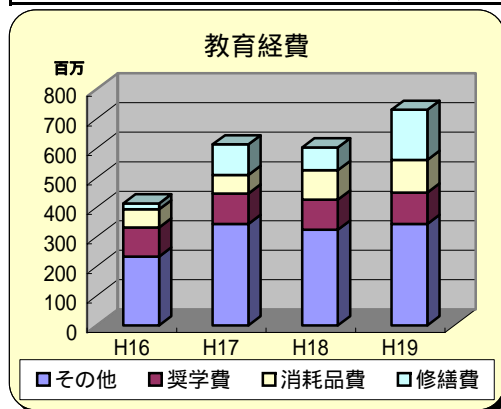
(単位:百万円)

区分	H16年度	H17年度	H18年度	H19年度	差額	H20年度予算	備考
収入							
運営費交付金	3,300	3,090	3,038	3,226	187	2,852	
施設整備費補助金	26	639	22	616	594	1,126	
施設整備資金貸付金償還時補助金	1	317	-	-	-	-	
補助金等収入	-	9	17	22	5	13	
国立大学財務・経営センター施設費交付金	-	25	25	25	-	25	
自己収入	1,916	1,912	1,871	1,938	67	1,909	
授業料及び入学金検定料収入	1,886	1,882	1,835	1,897	61	1,874	
雑収入	30	30	35	41	6	35	
産学連携等研究収入及び寄付金収入等	212	267	388	338	50	337	
目的積立金取崩	-	-	77	33	43	-	
計	5,458	6,261	5,440	6,201	761	6,265	
支出							
業務費	3,930	4,237	4,121	4,125	4	4,060	
教育研究経費	3,930	4,237	4,121	4,125	4	4,060	
一般管理費	987	558	729	703	26	701	
施設整備費	26	664	47	641	594	1,151	
補助金等	-	9	17	22	5	13	
産学連携等研究経費及び寄付金事業費等	182	264	308	320	11	337	
長期借入金償還金	1	317	-	-	-	-	
計	5,129	6,050	5,223	5,812	589	6,265	
収入 - 支出	328	211	217	389	171	-	

6. 費用の明細

(単位:千円)

科目	H18	H19	構成比率	H19 - H18	増減率	備考
教育経費	602,937	730,712	100%	127,774	121.2%	
修繕費	76,889	169,343	23%	92,454	220.2%	耐震補強工事により増加。
消耗品費	99,147	110,786	15%	11,638	111.7%	教育用で500千円未満の物品取得にかかる費用。
奨学費	102,754	106,512	15%	3,758	103.7%	主に授業料免除。
その他	324,146	344,069	47%	19,923	106.1%	
研究経費	627,610	647,228	100%	19,617	103.1%	
減価償却費	165,693	155,824	24%	9,869	94.0%	
消耗品費	167,794	155,023	24%	12,771	92.4%	研究用で500千円未満の物品取得にかかる費用。
旅費交通費	80,935	91,771	14%	10,836	113.4%	研究目的による国内及び海外への出張に対する旅費。
その他	213,186	244,609	38%	31,422	114.7%	
教育研究支援経費	211,123	280,122	100%	68,998	132.7%	
減価償却費	88,265	89,591	32%	1,326	101.5%	
消耗品費	58,582	67,842	24%	9,259	115.8%	
修繕費	1,769	55,099	20%	53,329	3113.5%	耐震補強工事により増加。
その他	62,505	67,589	24%	5,083	108.1%	
一般管理費	254,651	236,377	100%	18,274	92.8%	
報酬・委託・手数料	53,701	57,497	24%	3,795	107.1%	清掃、構内警備及び暖房運転の委託にかかる費用。
保守費	28,446	34,149	14%	5,703	120.1%	除雪、構内草刈や消防設備保全など学内施設の保守にかかる費用。
修繕費	46,709	26,952	11%	19,757	57.7%	前期は職員宿舍のアスベスト工事などにより増加していたため。
その他	125,794	117,777	50%	8,016	93.6%	

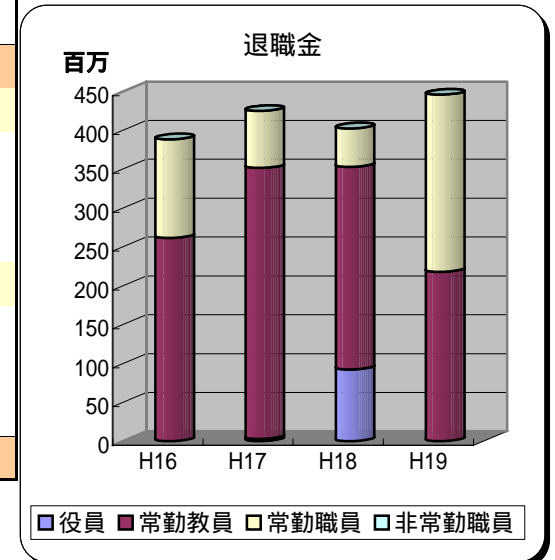
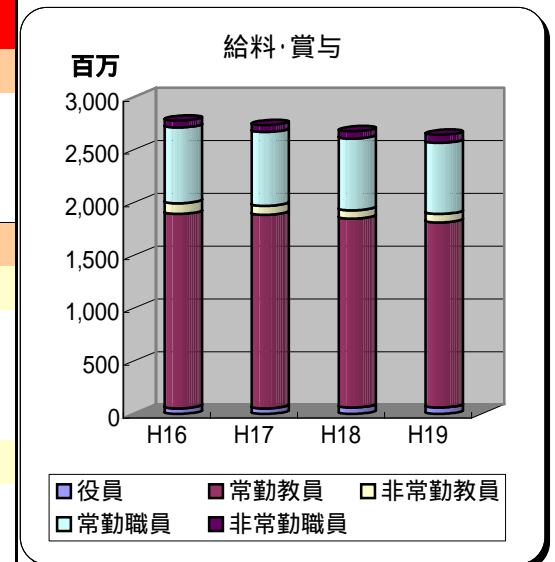


7. 人件費の内訳

(単位:千円)

区分	H18	H19	構成比率	H19 - H18	備考
役員人件費	158,071	65,097	1.92%	92,973	
報酬・賞与	60,647	60,154	-	492	
退職金	92,476	-	-	92,476	前期は退職者がいたため。
法定福利費	4,947	4,943	-	4	
教員人件費	2,354,215	2,264,862	-	89,352	
常勤教員給与	2,275,423	2,183,607	64.26%	91,815	
給料・賞与	1,790,797	1,754,580	-	36,216	H18年度末退職者に対し、3名不補充のため。
退職金	260,686	218,081	-	42,605	退職者が減少したため。
法定福利費	223,939	210,946	-	12,993	
非常勤教員給与	78,791	81,254	2.39%	2,463	
給料・賞与	77,641	79,882	-	2,240	
退職金	-	-	-	-	
法定福利費	1,149	1,372	-	222	
職員人件費	893,534	1,068,239	-	174,705	
常勤職員給与	817,346	984,084	28.96%	166,737	
給料・賞与	680,169	673,080	-	7,089	
退職金	49,400	227,812	-	178,411	退職者が増加したため。
法定福利費	87,776	83,191	-	4,585	
非常勤職員給与	76,187	84,155	2.48%	7,968	
給料・賞与	67,938	75,476	-	7,537	再雇用職員の採用等により増加。
退職金	-	-	-	-	
法定福利費	8,248	8,679	-	430	
総合計	3,405,820	3,398,200	100.00%	7,620	

賞与及び退職金には引当金繰入額を含む。



8. 平成19年度中に取得した主な物品

(単位:千円)

資産名称	管理部門	財源	金額
生体環境相互作用分子同定システム	材料物性工学科	授業料	18,900
中型超音速風洞設備	航空宇宙機システム研究センター	運営費交付金	17,514
4連式・全自動水銀圧入式細孔分布測定装置	建設システム工学科	科学研究費補助金	9,450
三次元形状測定機	ものづくり基盤センター	運営費交付金	9,240
UNIVERSAL PASSPORT(ソフトウェア)	教務課	目的積立金	7,575
万能試験機	ものづくり基盤センター	運営費交付金	7,476

5,000千円以上を計上

三次元形状測定機



測定物の大きさや複雑な形状に関わらず、対象物をCCDカメラで計測し、3次元座標を高精度に計算する装置。

金属等の引張試験、圧縮試験、および坑折・曲げ試験を行うための装置。



万能試験機

9. 平成19年度中に取得した固定資産の財源内訳

(単位:千円)

勘定科目 取得財源	運営費交付金	施設費	授業料	寄附金	受託研究費等	科研寄附	目的積立金	その他	合計
建物	-	466,887	7,354	-	-	-	-	-	474,241
構築物	-	2,044	5,646	-	-	-	-	-	7,691
工具器具備品	41,497	552	67,934	879	26,529	24,587	11,983	11,168	185,134
図書	395	-	19,136	653	693	593	-	2,142	23,615
ソフトウェア	-	-	5,387	-	-	-	9,780	-	15,168
その他の無形固定資産	-	-	3,056	-	-	-	-	-	3,056

建物は、主に講義棟、総合研究棟、情報メディア教育センターの耐震補強工事に係る改修を施設整備補助金で行ったものです。

工具器具備品は、「8. 平成19年度中に取得した主な物品」のとおりです。その他はファイナンス・リースで取得したものです。

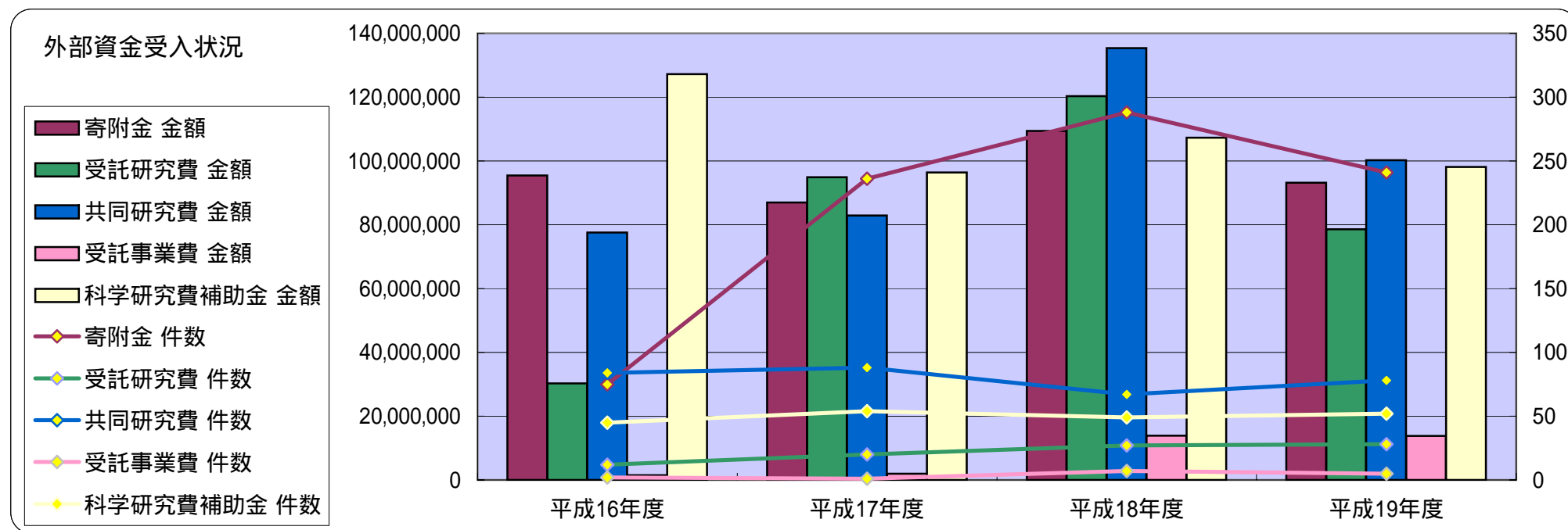
その他の無形固定資産は、特許権取得にかかる費用で、期末時点では特許権となっていないものです。

10. 外部資金の獲得状況

(単位: 円)

区分	平成16年度	平成17年度	平成18年度	平成19年度	H19 - H18	増減率	備考
寄附金	95,472,817	86,952,781	109,395,026	93,152,050	16,242,976	85.2%	
	75 件	236 件	288 件	241 件	47 件		
受託研究費	30,255,000	94,902,600	120,318,744	78,551,565	41,767,179	65.3%	
	12 件	20 件	27 件	28 件	1 件		
共同研究費	77,593,000	82,893,500	135,390,350	100,264,883	35,125,467	74.1%	
	84 件	88 件	67 件	78 件	11 件		
受託事業費	1,471,670	1,952,958	13,904,489	13,797,676	106,813	99.2%	
	2 件	1 件	7 件	5 件	2 件		
科学研究費補助金	127,180,000	96,400,000	107,300,000	98,113,443	9,186,557	91.4%	
	45 件	54 件	49 件	52 件	3 件		

金額・件数は、財務諸表附属明細書に記載する当期受入額、及び件数。(寄附金は現物寄附を除く。)
平成16年度・寄附金には、外数として国から承継した542,364,128円、148件がある。



1.1. 主要財務指標の比較

項目	数式	平成16年度	平成17年度	平成18年度	平成19年度
流動比率	流動資産÷流動負債	66.02%	85.01%	84.29%	81.16%
自己資本比率	自己資本÷(負債+自己資本)	76.73%	76.32%	75.85%	76.22%
人件費比率	人件費÷業務費	72.86%	68.18%	67.61%	64.73%
一般管理費比率	一般管理費÷業務費	7.22%	3.90%	5.05%	4.50%
外部資金比率	(受託研究収益+受託事業収益+寄附金収益)÷経常収益	3.46%	4.88%	5.69%	5.58%
業務費対研究経費比率	研究経費÷業務費	12.39%	12.60%	12.45%	12.33%
業務費対教育経費比率	教育経費÷業務費	8.62%	11.99%	11.96%	13.92%
学生当教育経費	教育経費÷学生実員	125,341円	184,547円	180,304円	219,038円
教員当研究経費	研究経費÷教員実員	2,913,166円	3,208,195円	3,169,751円	3,302,185円
経常利益比率	経常利益÷経常収益	1.79%	1.52%	2.32%	0.90%

指標の説明

- ・流動比率 ~ 一年以内に支払うべき債務に対し、一年以内に現金化可能な資産がどの程度確保されているかを示す。
- ・自己資本比率 ~ 総資産に対する自己資本の比率。
- ・人件費比率 ~ 業務費に対する人件費の比率。
- ・一般管理費比率 ~ 業務費に対する一般管理費の比率。
- ・外部資金比率 ~ 経常収益に対する外部から獲得した資金の比率。
- ・業務費対研究経費比率 ~ 業務費に対する研究経費の比率。
- ・業務費対教育経費比率 ~ 業務費に対する教育経費の比率。
- ・学生当教育経費 ~ 学生一人当りの教育経費。
- ・教員当研究経費 ~ 教員一人当りの研究経費。
- ・経常利益率 ~ 経常収益に対する経常利益の比率。



~ 創造的な科学技術で夢をかたちに ~

国立大学法人室蘭工業大学