

第9回

室蘭工業大学学生生活実態調査報告書



室蘭工業大学 学生サポート委員会

目 次

はじめに

1. 調査の概要	1
2. 調査結果および分析		
2-1. 男女別クロス集計	2
2-2. 学科別クロス集計	22
2-3. 学年別クロス集計	30
第9回学生生活実態調査 調査票	36

はじめに

学生生活実態調査は、学生の生活実態を把握し、今後の学生サービスの充実・向上のための基礎資料として活用することを目的とし、平成 14 年から隔年で実施しています。

今回は第9回目として、平成 30 年 12 月に学生及び教職員の協力のもと調査を実施し、学部生 2,103 名、博士前期課程学生 350 名、博士後期課程学生 39 名の計 2,492 名(回収率 74.3%)の貴重なデータが得られました。

学生生活実態調査ワーキンググループにおいて、現時点での分析についてコメントを付し、報告書をとりとまとめましたので、様々な改善活動の基礎資料としてお役立てください。

今後さらに本アンケート結果を詳細に分析することで、学生生活の実態、とりわけ問題点を正確に把握したいと考えています。また、学生サポート委員会や教育システム委員会においてそれらの改善につなげる提案やそれを実施に結びつける取り組みを行っていく予定です。

最後になりますが、今回の調査実施にあたっては、学生サポート委員会のワーキングメンバーである畑中雅彦先生、小室雅人先生、成田幸仁先生、澤田研先生に御苦労をおかけしました。心から感謝申し上げます。また事務的には、学務課学生支援係にサポートして頂きました。各学科、専攻でのアンケートの回収にご協力いただいた諸先生、学科事務の方々にも感謝申し上げます。

2019 年 3 月 副学長 永野宏治

1. 調査の概要

本アンケートは、学生生活の実態を把握し、より充実した学生生活を送ってもらうための基礎資料とすることを目的として、平成 14 年に開始しました。

第9回となる今回は、平成 30 年 12 月に学部学生 2,804 名、博士前期課程学生 472 名、博士後期課程学生 77 名の計 3,353 名を対象に実施しました。

回答率(全体)

	対象者	回答者	回収率(%)
学 部	2,804	2,103	75.0%
博士前期課程	472	350	74.2%
博士後期課程	77	39	50.7%
全体	3,353	2,492	74.3%

2. 学生生活実態調査結果および分析

2-1. 男女別クロス集計

ここでは例年と同様に男女別のクロス集計の結果及び分析を公表する。

【基本事項】

問1. 所属学科・専攻

	男 人	女 人	全体 人
A 建築社会基盤系学科	364	82	446
B 機械航空創造系学科(昼間コース)	501	47	548
C 機械航空創造系学科(夜間主コース)	79	5	84
D 応用理化学系学科	324	122	446
E 情報電子工学系学科(昼間コース)	446	51	497
F 情報電子工学系学科(夜間主コース)	75	7	82
G その他(旧学科)	0	0	0
AH 博士前期課程環境創生工学系専攻	102	22	124
BH 博士前期課程生産システム工学系専攻	134	9	143
CH 博士前期課程情報電子工学系専攻	79	4	83
DH 博士前期課程その他(旧専攻)	0	0	0
I 博士後期課程工学専攻	29	9	38
J 博士後期課程その他(旧専攻)	0	1	1
合計	2133	359	2492

問2. 学年

	男 人	女 人	全体 人
A 一年次	398	76	474
B 二年次	450	87	537
C 三年次	453	84	537
D 四年次(卒業研究着手)	454	60	514
E 四年次(卒業研究未着手)	28	5	33
F 大学院博士前期課程1年次	169	25	194
G 大学院博士前期課程2年次	155	10	165
H 大学院博士後期課程1年次	9	3	12
I 大学院博士後期課程2年次	5	5	10
J 大学院博士後期課程3年次	12	4	16
合計	2133	359	2492

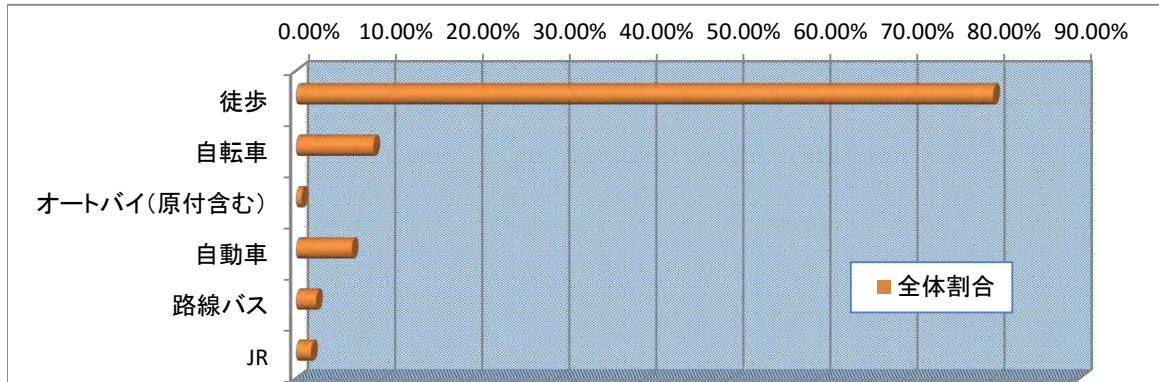
問3. 性別

	人	割合
A 男	2133	85.59%
B 女	359	14.41%
合計	2492	100.00%

女子学生は全体の14.4%と微増している(H28年度, 12.6%, H26年度, 10.9%)。

問4. 主な通学手段を選んでください(複数選択可)

	男		女		全体	
	人	割合	人	割合	人	割合
A 徒歩	1894	79.18%	334	85.64%	2228	80.09%
B 自転車	232	9.70%	15	3.85%	247	8.88%
C オートバイ(原付含む)	15	0.63%	2	0.51%	17	0.61%
D 自動車	161	6.73%	17	4.36%	178	6.40%
E 路線バス	50	2.09%	14	3.59%	64	2.30%
F JR	40	1.67%	8	2.05%	48	1.73%
合計	2392	100.00%	390	100.00%	2782	100.00%



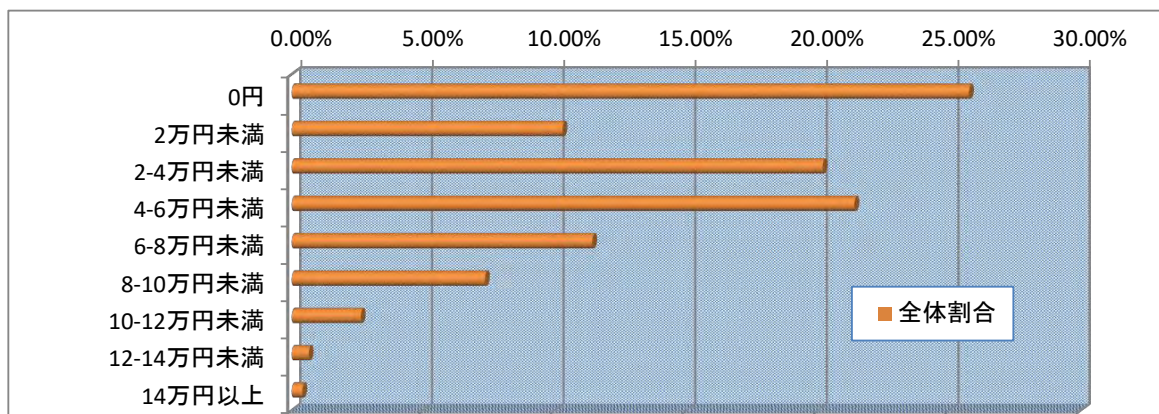
徒歩と自転車で約9割を占めている。学生の大半は大学近郊に住んでいる。

【経済状況】

1ヶ月の平均的な収入はどれくらいですか(ただし、授業料を除いて考えてください)

問5. 家からの仕送り

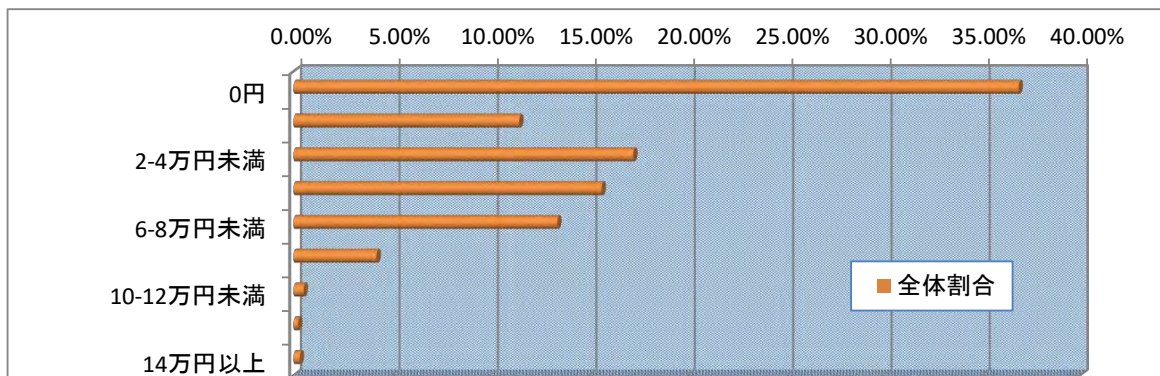
	男		女		全体	
	人	割合	人	割合	人	割合
A 0円	547	25.74%	91	25.71%	638	25.74%
B 2万円未満	227	10.68%	28	7.91%	255	10.29%
C 2-4万円未満	433	20.38%	67	18.93%	500	20.17%
D 4-6万円未満	450	21.18%	80	22.60%	530	21.38%
E 6-8万円未満	245	11.53%	38	10.73%	283	11.42%
F 8-10万円未満	157	7.39%	25	7.06%	182	7.34%
G 10-12万円未満	47	2.21%	18	5.08%	65	2.62%
H 12-14万円未満	12	0.56%	4	1.13%	16	0.65%
I 14万円以上	7	0.33%	3	0.85%	10	0.40%
合計	2125	100.00%	354	100.00%	2479	100.00%



仕送りが0円の学生が26%と一番高く、次いで4-6万円未満が21.4%である。全体の傾向は、H28年度と同様である。

問6. アルバイト

	男		女		全体	
	人	割合	人	割合	人	割合
A 0円	809	38.07%	107	29.81%	916	36.88%
B 2万円未満	237	11.15%	48	13.37%	285	11.47%
C 2-4万円未満	345	16.24%	84	23.40%	429	17.27%
D 4-6万円未満	320	15.06%	69	19.22%	389	15.66%
E 6-8万円未満	295	13.88%	38	10.58%	333	13.41%
F 8-10万円未満	95	4.47%	10	2.79%	105	4.23%
G 10-12万円未満	12	0.56%	1	0.28%	13	0.52%
H 12-14万円未満	4	0.19%	2	0.56%	6	0.24%
I 14万円以上	8	0.38%	0	0.00%	8	0.32%
合計	2125	100.00%	359	100.00%	2484	100.00%

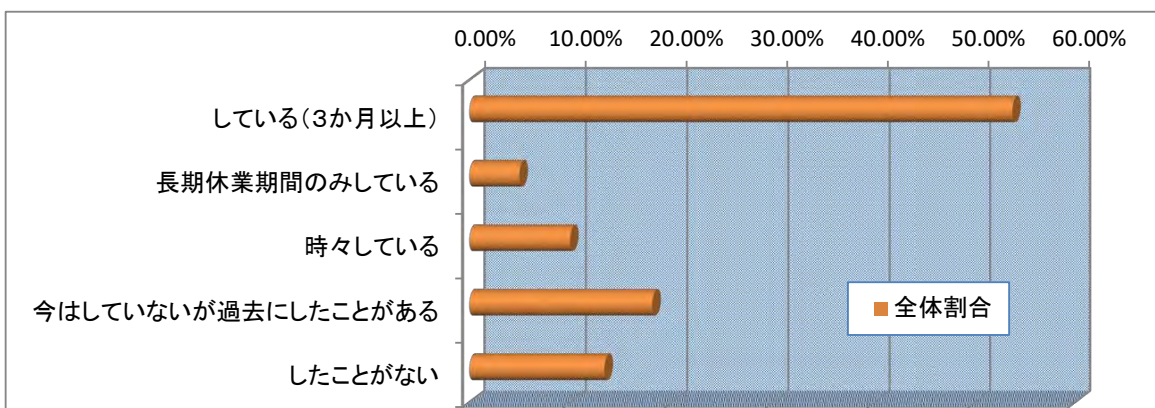


全体の63.1%の学生がアルバイトをしている。H28年度は57.7%，H26年度は50.1%とアルバイト学生が増えている。

【アルバイト】

問7. アルバイトをしたことがありますか

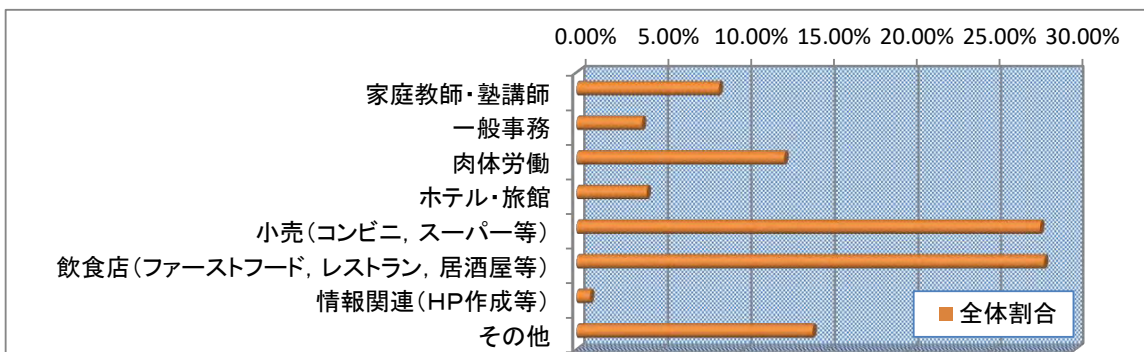
	男		女		全体	
	人	割合	人	割合	人	割合
A している(3か月以上)	1103	51.98%	227	64.31%	1330	53.74%
B 長期休業期間のみしている	107	5.04%	15	4.25%	122	4.93%
C 時々している	222	10.46%	24	6.80%	246	9.94%
D 今はしていないが過去にしたことがある	402	18.94%	45	12.75%	447	18.06%
E したことがない	288	13.57%	42	11.90%	330	13.33%
合計	2122	100.00%	353	100.00%	2475	100.00%



長期的なアルバイトをしている学生は、H28年度の47.4%から53.7%に増加している。

問8. アルバイトの職種は何ですか(複数選択可)

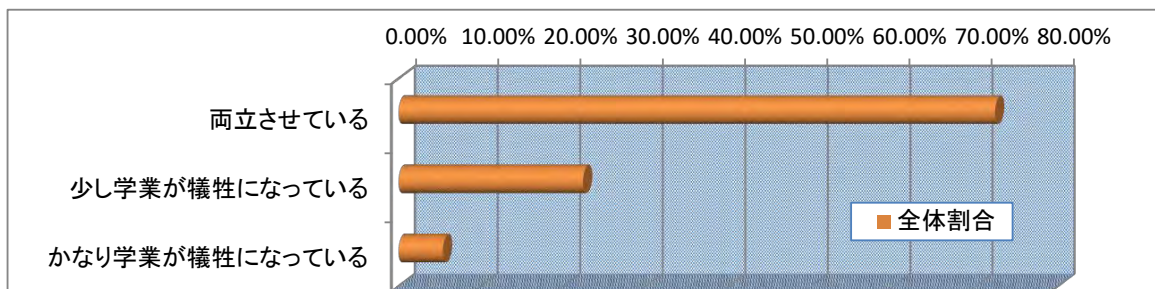
	男		女		全体	
	人	割合	人	割合	人	割合
A 家庭教師・塾講師	174	8.29%	37	9.81%	211	8.52%
B 一般事務	77	3.67%	20	5.31%	97	3.92%
C 肉体労働	293	13.96%	15	3.98%	308	12.44%
D ホテル・旅館	92	4.38%	12	3.18%	104	4.20%
E 小売(コンビニ, スーパー等)	606	28.87%	84	22.28%	690	27.87%
F 飲食店(ファーストフード, レストラン, 居酒屋等)	550	26.20%	146	38.73%	696	28.11%
G 情報関連(HP作成等)	18	0.86%	2	0.53%	20	0.81%
H その他	289	13.77%	61	16.18%	350	14.14%
合計	2099	100.00%	377	100.00%	2476	100.00%



小売や飲食店の占める割合が56%と多い。全体の傾向は、H28年度と同様である。

問9. 学業とアルバイトは両立していますか

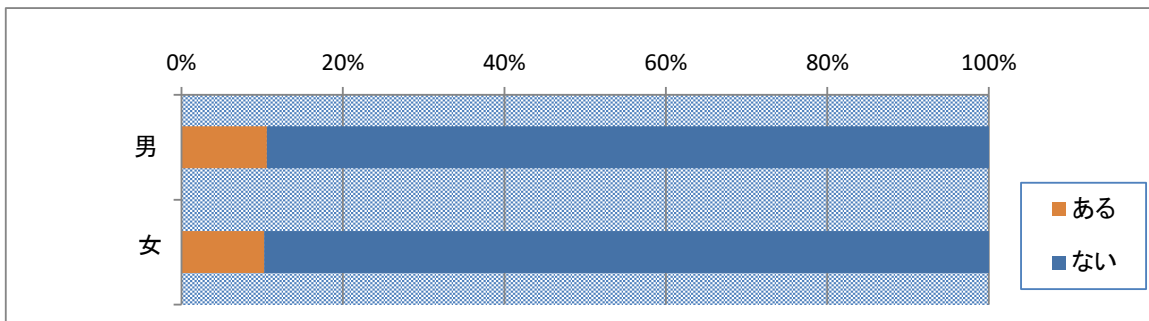
	男		女		全体	
	人	割合	人	割合	人	割合
A 両立させている	1302	71.78%	236	75.40%	1538	72.31%
B 少し学業が犠牲になっている	413	22.77%	62	19.81%	475	22.33%
C かなり学業が犠牲になっている	99	5.46%	15	4.79%	114	5.36%
合計	1814	100.00%	313	100.00%	2127	100.00%



学業に影響が出ている学生が3割弱となっている。

問10. アルバイト上のトラブルに巻き込まれたことはありますか

		男		女		全体	
		人	割合	人	割合	人	割合
A	ある	197	10.57%	33	10.25%	230	10.52%
B	ない	1667	89.43%	289	89.75%	1956	89.48%
	合計	1864	100.00%	322	100.00%	2186	100.00%

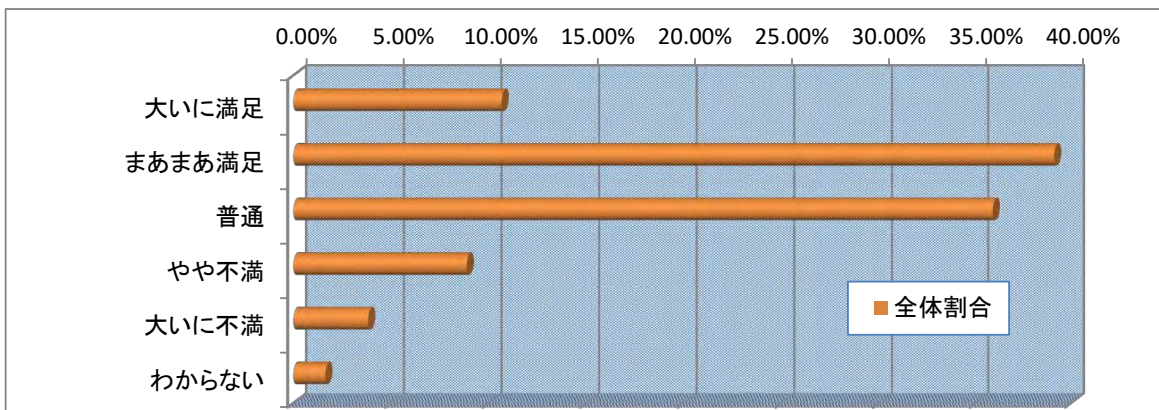


男女ともに約1割の学生が何らかのトラブルに巻き込まれている。

【学生生活】

問11. 現在の学生生活に満足していますか

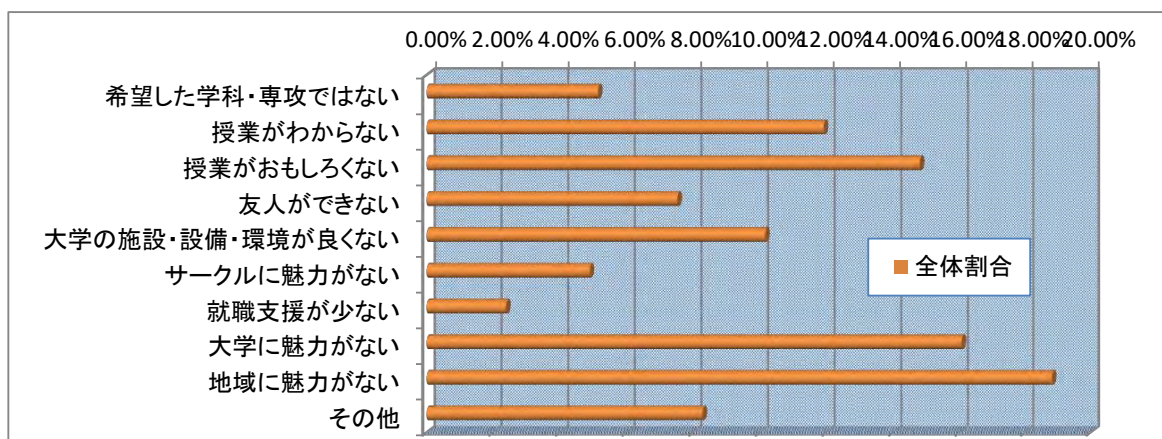
		男		女		全体	
		人	割合	人	割合	人	割合
A	大いに満足	223	10.60%	39	11.02%	262	10.66%
B	まあまあ満足	802	38.14%	159	44.92%	961	39.11%
C	普通	776	36.90%	106	29.94%	882	35.90%
D	やや不満	178	8.46%	40	11.30%	218	8.87%
E	大いに不満	85	4.04%	9	2.54%	94	3.83%
F	わからない	39	1.85%	1	0.28%	40	1.63%
	合計	2103	100.00%	354	100.00%	2457	100.00%



満足～普通を選んでいる学生が85.7%であり、過去2回の調査と比較して若干増加している。

問12. 問11でDまたはEと答えた人に質問します。その理由を選んでください(複数選択可)

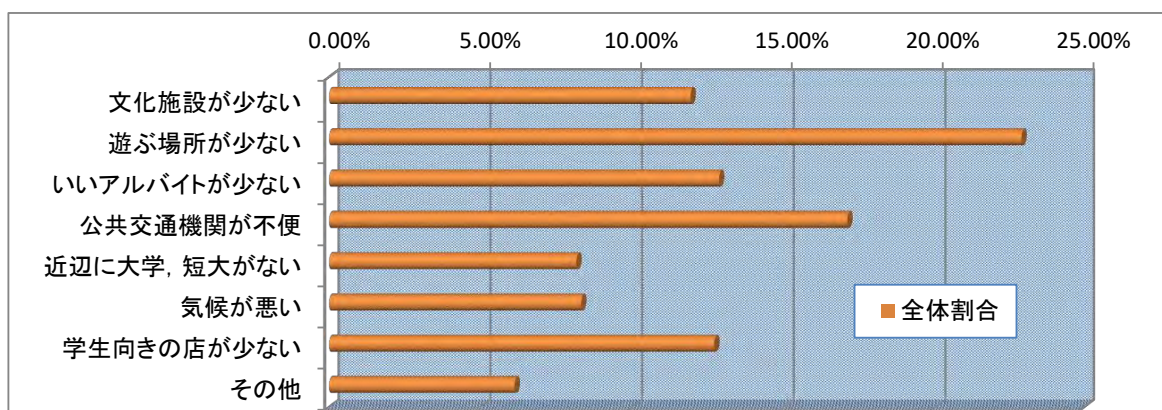
	男		女		全体	
	人	割合	人	割合	人	割合
A 希望した学科・専攻ではない	31	4.76%	10	6.85%	41	5.14%
B 授業がわからない	77	11.83%	18	12.33%	95	11.92%
C 授業がおもしろくない	96	14.75%	22	15.07%	118	14.81%
D 友人ができない	44	6.76%	16	10.96%	60	7.53%
E 大学の施設・設備・環境が良くない	69	10.60%	12	8.22%	81	10.16%
F サークルに魅力がない	25	3.84%	14	9.59%	39	4.89%
G 就職支援が少ない	16	2.46%	3	2.05%	19	2.38%
H 大学に魅力がない	107	16.44%	21	14.38%	128	16.06%
I 地域に魅力がない	129	19.82%	21	14.38%	150	18.82%
J その他	57	8.76%	9	6.16%	66	8.28%
合計	651	100.00%	146	100.00%	797	100.00%



前問で不満と回答した学生数以上の回答があることから、多くの学生は何らかの不満を持っている。ただし、地域に魅力を感じない学生数は、過去2回と比較して減少傾向にある。

問13. 問12でIと答えた人に質問します。その理由を選んでください(複数選択可)

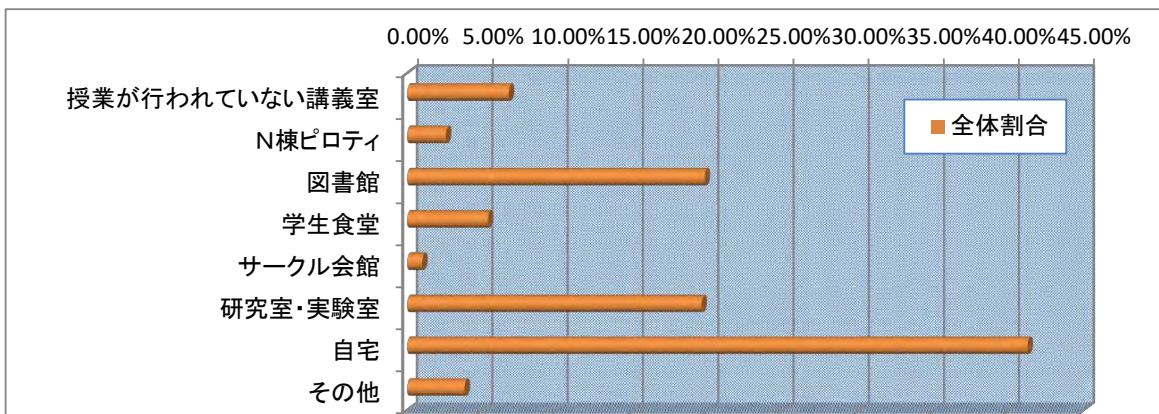
	男		女		全体	
	人	割合	人	割合	人	割合
A 文化施設が少ない	69	12.57%	7	7.87%	76	11.91%
B 遊ぶ場所が少ない	129	23.50%	17	19.10%	146	22.88%
C いいアルバイトが少ない	68	12.39%	14	15.73%	82	12.85%
D 公共交通機関が不便	96	17.49%	13	14.61%	109	17.08%
E 近辺に大学、短大がない	46	8.38%	6	6.74%	52	8.15%
F 気候が悪い	43	7.83%	10	11.24%	53	8.31%
G 学生向きの店が少ない	65	11.84%	16	17.98%	81	12.70%
H その他	33	6.01%	6	6.74%	39	6.11%
合計	549	100.00%	89	100.00%	638	100.00%



遊ぶ場所が少ないことが理由として最も多い。この傾向は過去2回と同様である。

問14. 授業の合間は主にどこで過ごしますか(複数選択可)

	男		女		全体	
	人	割合	人	割合	人	割合
A 授業が行われていない講義室	195	6.99%	28	5.43%	223	6.75%
B N棟ピロティ	69	2.47%	16	3.10%	85	2.57%
D 図書館	539	19.32%	114	22.09%	653	19.75%
E 学生食堂	156	5.59%	21	4.07%	177	5.35%
F サークル会館	21	0.75%	12	2.33%	33	1.00%
G 研究室・実験室	563	20.18%	83	16.09%	646	19.54%
H 自宅	1146	41.08%	217	42.05%	1363	41.23%
J その他	101	3.62%	25	4.84%	126	3.81%
合計	2790	100.00%	516	100.00%	3306	100.00%

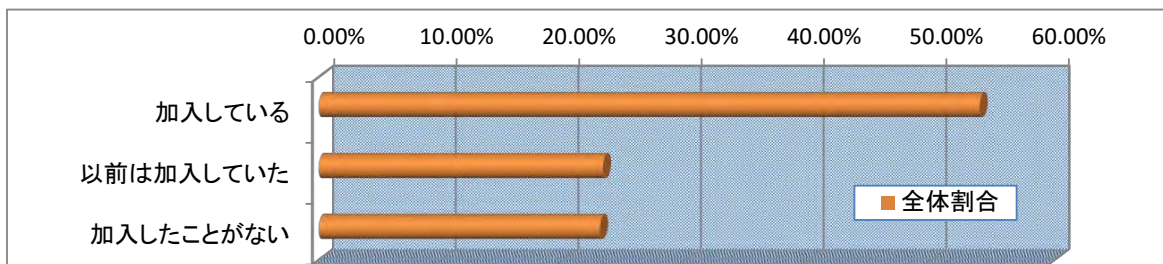


自宅が近いため帰宅率が高い。

【サークル活動】

問15. 学内外のサークルに加入していますか

	男		女		全体	
	人	割合	人	割合	人	割合
A 加入している	1,098	52.31%	225	63.20%	1,323	53.89%
B 以前は加入していた	496	23.63%	73	20.51%	569	23.18%
C 加入したことがない	505	24.06%	58	16.29%	563	22.93%
合計	2,099	100.00%	356	100.00%	2,455	100.00%

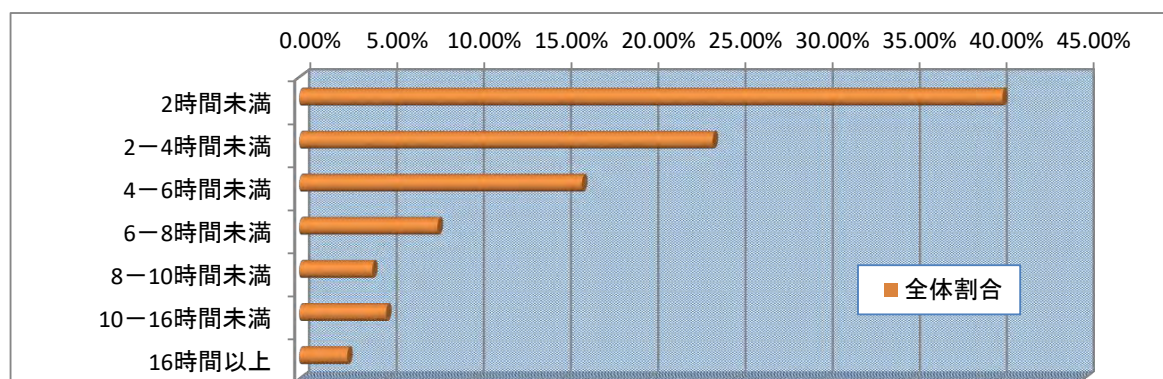


半数以上の学生がサークル活動を行っている。男子よりも女子の方が加入率が高い。

――問15で、Aと答えた人は問16―問17、それ以外の人は問18に回答して下さい――

問16. サークル活動に費やす時間は1週間(一年の平均)でどれくらいですか

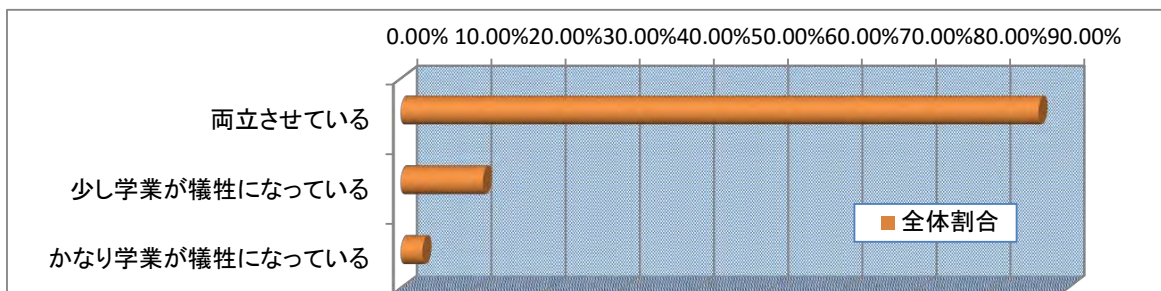
	男		女		全体	
	人	割合	人	割合	人	割合
A 2時間未満	474	40.97%	86	37.07%	560	40.32%
B 2-4時間未満	285	24.63%	44	18.97%	329	23.69%
C 4-6時間未満	181	15.64%	44	18.97%	225	16.20%
D 6-8時間未満	89	7.69%	21	9.05%	110	7.92%
E 8-10時間未満	46	3.98%	12	5.17%	58	4.18%
F 10-16時間未満	54	4.67%	15	6.47%	69	4.97%
G 16時間以上	28	2.42%	10	4.31%	38	2.74%
合計	1,157	100.00%	232	100.00%	1,389	100.00%



2時間未満の学生が約4割を占めている。H28年度と同様である。

問17. サークル活動と学業との関係はどうか

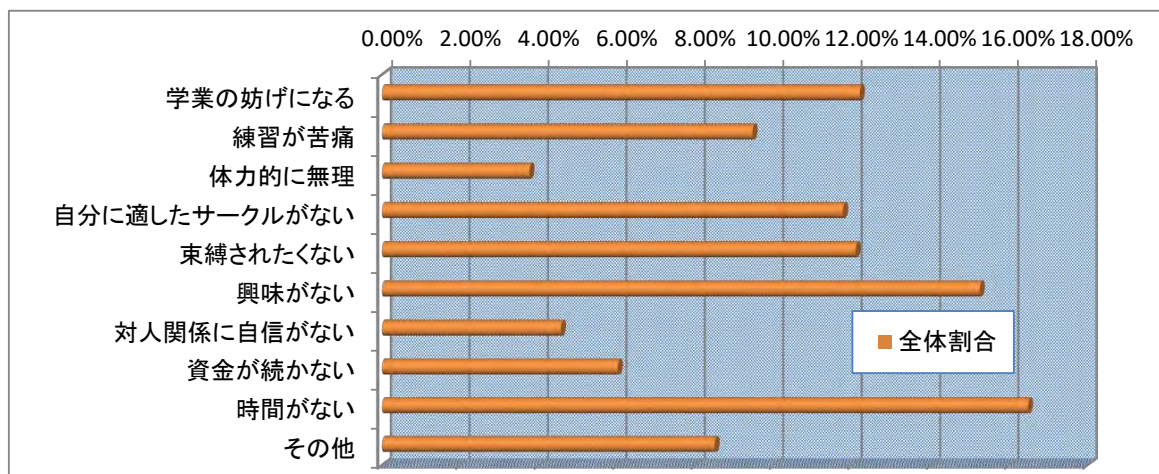
	男		女		全体	
	人	割合	人	割合	人	割合
A 両立させている	1011	86.26%	201	84.81%	1212	86.02%
B 少し学業が犠牲になっている	127	10.84%	29	12.24%	156	11.07%
C かなり学業が犠牲になっている	34	2.90%	7	2.95%	41	2.91%
合計	1172	100.00%	237	100.00%	1409	100.00%



86%の学生が両立させていると回答している。過去2回の調査よりも、その割合は若干多い。

問18. 現在サークルに加入していない人は、主な理由を3つ以内で選んでください(複数選択可)

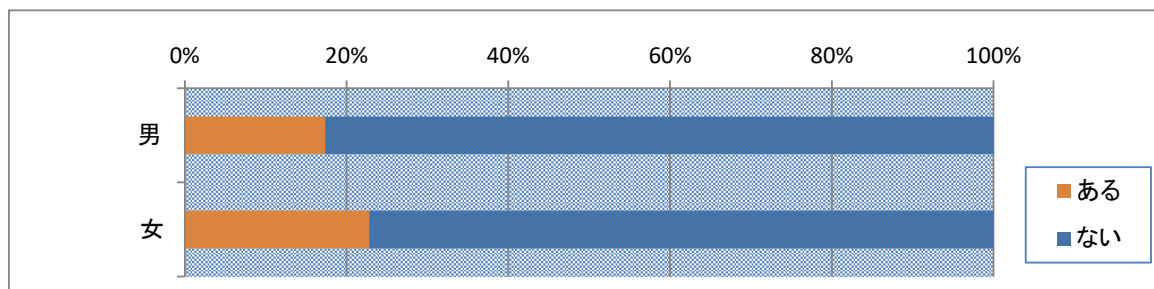
	男		女		全体	
	人	割合	人	割合	人	割合
A 学業の妨げになる	202	12.20%	25	12.08%	227	12.18%
B 練習が苦痛	153	9.24%	23	11.11%	176	9.45%
C 体力的に無理	57	3.44%	13	6.28%	70	3.76%
D 自分に適したサークルがない	189	11.41%	30	14.49%	219	11.76%
E 束縛されたくない	211	12.74%	14	6.76%	225	12.08%
F 興味がない	262	15.82%	22	10.63%	284	15.24%
G 対人関係に自信がない	74	4.47%	11	5.31%	85	4.56%
H 資金が続かない	101	6.10%	11	5.31%	112	6.01%
I 時間がない	267	16.12%	40	19.32%	307	16.48%
J その他	140	8.45%	18	8.70%	158	8.48%
合計	1656	100.00%	207	100.00%	1863	100.00%



男女ともに「時間がない」が最も多い。次いで、男子学生は「興味がない」、女子学生は「自分に適したサークルがない」との結果である。

問19. 大学入学後にボランティア活動に参加したことがありますか

	男		女		全体	
	人	割合	人	割合	人	割合
A ある	350	17.34%	78	22.81%	428	18.14%
B ない	1668	82.66%	264	77.19%	1932	81.86%
合計	2018	100.00%	342	100.00%	2360	100.00%

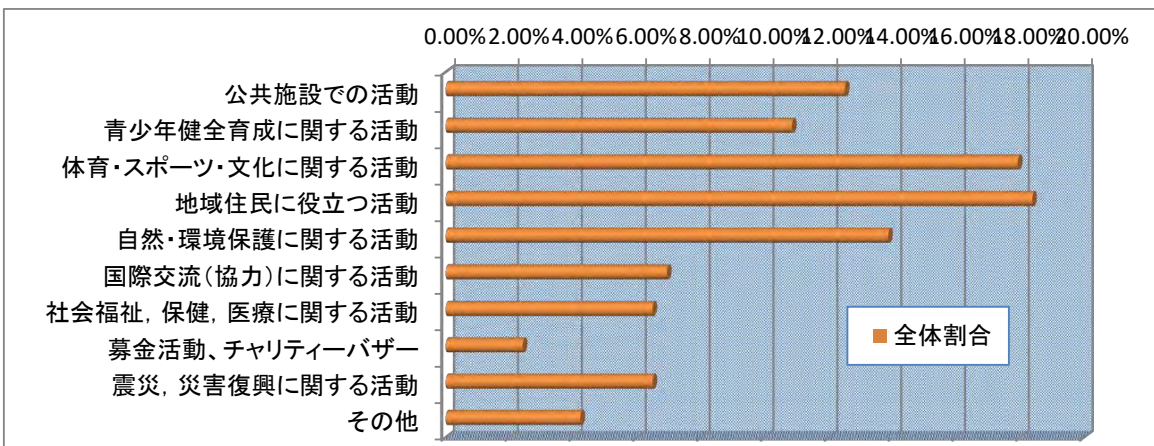


ボランティア活動への参加率は年々増加傾向にある(H28年度:16.5%, H26年度:15.8%)。

――問19で、Aと答えた人は問20-21、Bと答えた人は問22-23に回答して下さい――

問20. 問19でAと答えた人に質問します。それはどのような活動でしたか(複数選択可)

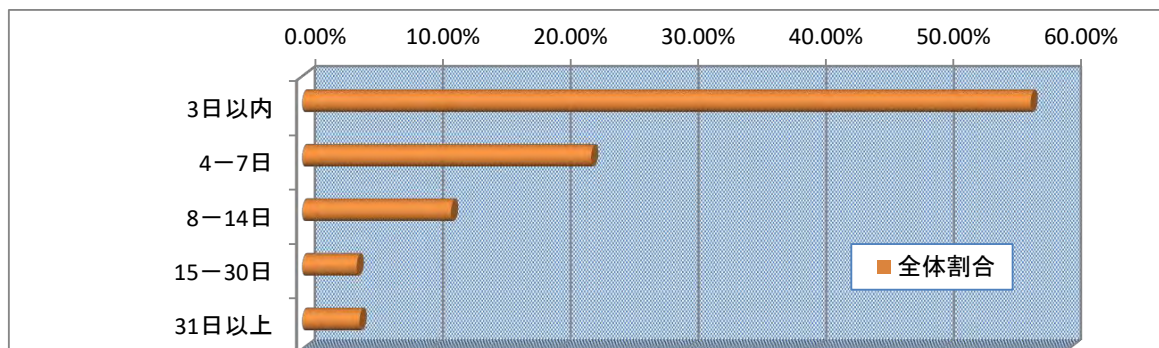
	男		女		全体	
	人	割合	人	割合	人	割合
A 公共施設での活動	72	13.33%	11	8.87%	83	12.50%
B 青少年健全育成に関する活動	61	11.30%	11	8.87%	72	10.84%
C 体育・スポーツ・文化に関する活動	91	16.85%	28	22.58%	119	17.92%
D 地域住民に役立つ活動	101	18.70%	21	16.94%	122	18.37%
E 自然・環境保護に関する活動	84	15.56%	8	6.45%	92	13.86%
F 国際交流(協力)に関する活動	27	5.00%	19	15.32%	46	6.93%
G 社会福祉, 保健, 医療に関する活動	31	5.74%	12	9.68%	43	6.48%
H 募金活動, チャリティーバザー	13	2.41%	3	2.42%	16	2.41%
I 震災, 災害復興に関する活動	37	6.85%	6	4.84%	43	6.48%
J その他	23	4.26%	5	4.03%	28	4.22%
合計	540	100.00%	124	100.00%	664	100.00%



過去2回の調査と比較して、震災, 災害復興に関する活動への参加が増えている。

問21. 問20のボランティア活動日数の合計は1年間でどれくらいですか

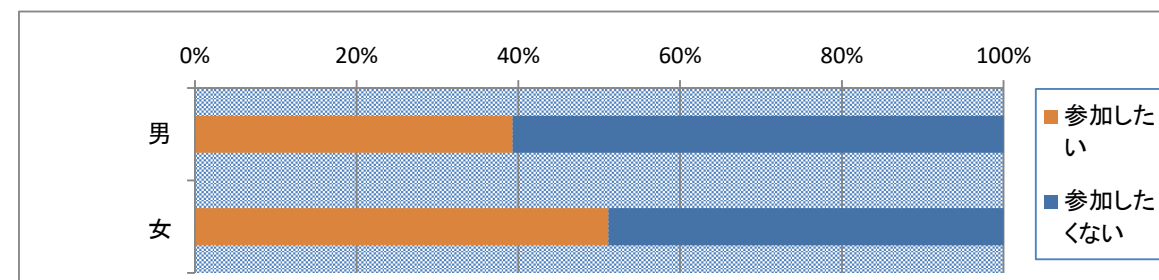
	男		女		全体	
	人	割合	人	割合	人	割合
A 3日以内	210	57.53%	45	54.88%	255	57.05%
B 4-7日	86	23.56%	15	18.29%	101	22.60%
C 8-14日	37	10.14%	15	18.29%	52	11.63%
D 15-30日	15	4.11%	4	4.88%	19	4.25%
E 31日以上	17	4.66%	3	3.66%	20	4.47%
合計	365	100.00%	82	100.00%	447	100.00%



7日以下が全体の約8割を占めている。

問22. 今後ボランティア活動に参加したいと思いますか

	男		女		全体	
	人	割合	人	割合	人	割合
A 参加したい	747	39.30%	156	51.15%	903	40.93%
B 参加したくない	1154	60.70%	149	48.85%	1303	59.07%
合計	1901	100.00%	305	100.00%	2206	100.00%

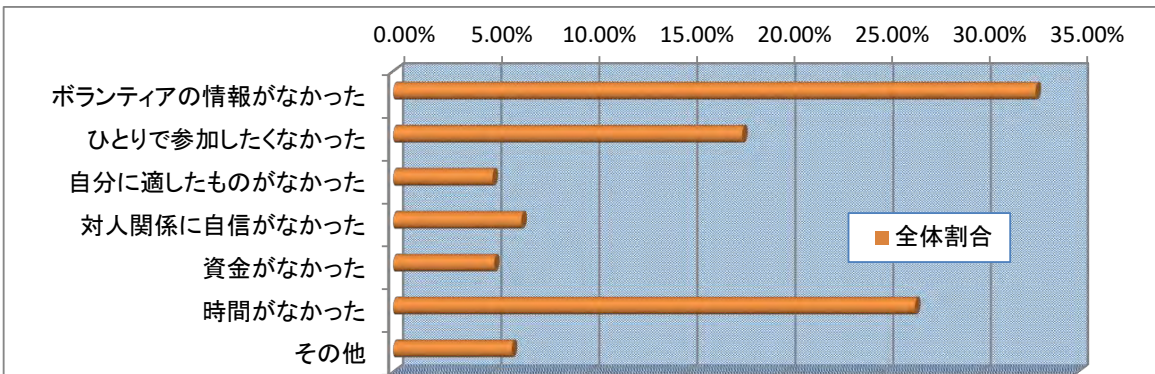


今後ボランティア活動に参加したい学生は4割である。

問23. 問22で、Aと回答した人に質問します。

これまでにボランティア活動に参加できなかった理由はどれですか(複数選択可)

	男		女		全体	
	人	割合	人	割合	人	割合
A ボランティアの情報がなかった	336	32.97%	66	32.04%	402	32.82%
B ひとりで参加したくなかった	185	18.16%	33	16.02%	218	17.80%
C 自分に適したものがなかった	54	5.30%	8	3.88%	62	5.06%
D 対人関係に自信がなかった	63	6.18%	17	8.25%	80	6.53%
E 資金がなかった	51	5.00%	12	5.83%	63	5.14%
F 時間がなかった	265	26.01%	61	29.61%	326	26.61%
G その他	65	6.38%	9	4.37%	74	6.04%
合計	1019	100.00%	206	100.00%	1225	100.00%

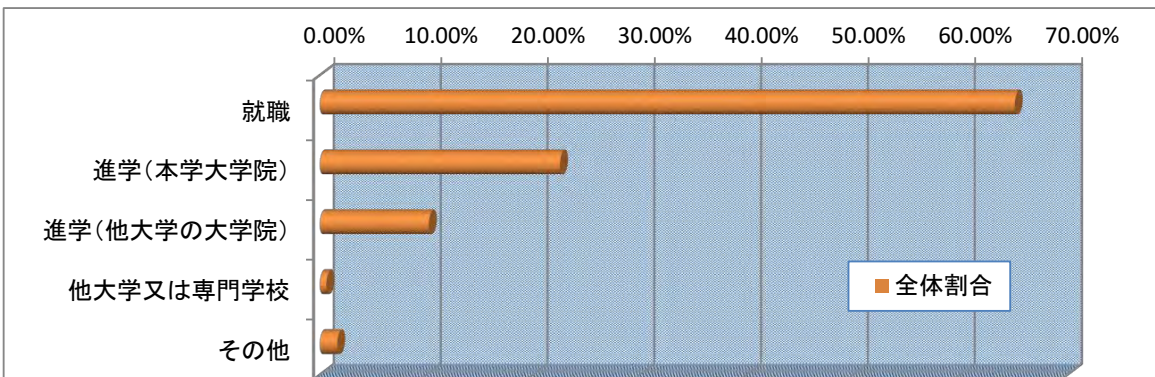


情報不足が大きな理由である。

【進路】

問25. 卒業後にどのような進路を希望しますか

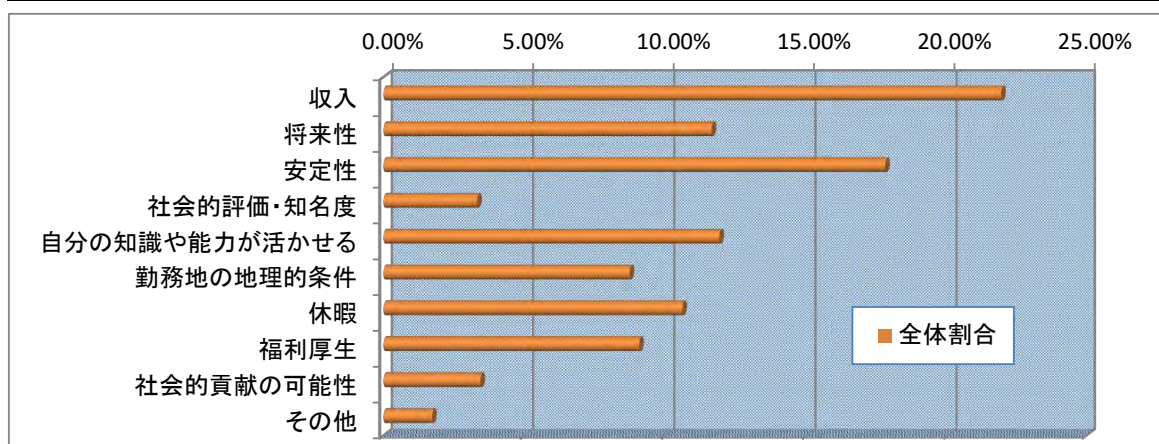
	男		女		全体	
	人	割合	人	割合	人	割合
A 就職	1359	64.68%	241	67.32%	1600	65.07%
B 進学(本学大学院)	484	23.04%	69	19.27%	553	22.49%
C 進学(他大学の大学院)	214	10.19%	37	10.34%	251	10.21%
D 他大学又は専門学校	11	0.52%	4	1.12%	15	0.61%
E その他	33	1.57%	7	1.96%	40	1.63%
合計	2101	100.00%	358	100.00%	2459	100.00%



H28年度と比較して、進学希望の割合が若干増えている。

問26. 就職する際、主に何を重視しますか。(複数選択可)

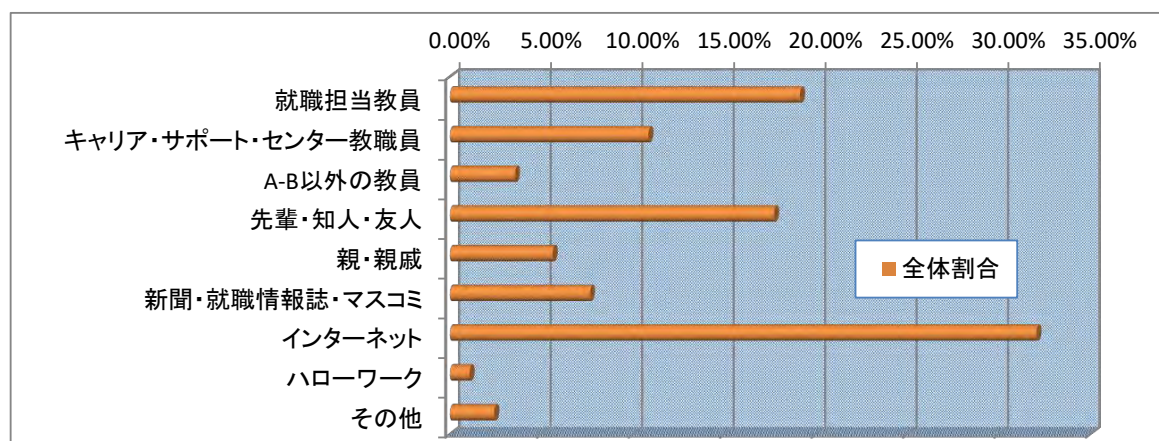
	男		女		全体	
	人	割合	人	割合	人	割合
A 収入	1105	22.33%	185	19.72%	1290	21.91%
B 将来性	589	11.90%	95	10.13%	684	11.62%
C 安定性	881	17.80%	165	17.59%	1046	17.77%
D 社会的評価・知名度	165	3.33%	30	3.20%	195	3.31%
E 自分の知識や能力が活かせる	593	11.98%	107	11.41%	700	11.89%
F 勤務地の地理的条件	414	8.37%	99	10.55%	513	8.71%
G 休暇	527	10.65%	96	10.23%	623	10.58%
H 福利厚生	417	8.43%	116	12.37%	533	9.05%
I 社会的貢献の可能性	172	3.48%	30	3.20%	202	3.43%
J その他	86	1.74%	15	1.60%	101	1.72%
合計	4949	100.00%	938	100.00%	5887	100.00%



収入および休暇を重視する学生が微増しているが、全体的にはH28年度と同様な傾向にある。

問27. 進路情報は主にどこから入手しますか(複数選択可)

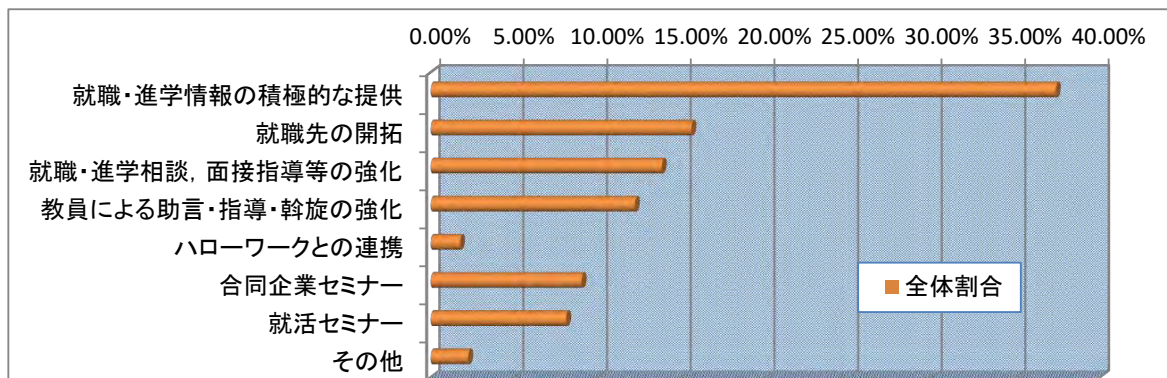
	男		女		全体	
	人	割合	人	割合	人	割合
A 就職担当教員	736	19.45%	127	17.45%	863	19.13%
B キャリア・サポート・センター教職員	417	11.02%	72	9.89%	489	10.84%
C A-B以外の教員	129	3.41%	31	4.26%	160	3.55%
D 先輩・知人・友人	662	17.49%	137	18.82%	799	17.71%
E 親・親戚	198	5.23%	55	7.55%	253	5.61%
F 新聞・就職情報誌・マスコミ	285	7.53%	60	8.24%	345	7.65%
G インターネット	1217	32.16%	229	31.46%	1446	32.05%
H ハローワーク	41	1.08%	7	0.96%	48	1.06%
I その他	99	2.62%	10	1.37%	109	2.42%
合計	3784	100.00%	728	100.00%	4512	100.00%



H28年度との差はほとんど無い。

問28. 就職・進学に関して、大学にどのようなことを期待しますか（複数選択可）

	男		女		全体	
	人	割合	人	割合	人	割合
A 就職・進学情報の積極的な提供	1339	38.12%	245	33.70%	1584	37.36%
B 就職先の開拓	561	15.97%	99	13.62%	660	15.57%
C 就職・進学相談、面接指導等の強化	467	13.29%	118	16.23%	585	13.80%
D 教員による助言・指導・斡旋の強化	421	11.98%	96	13.20%	517	12.19%
E ハローワークとの連携	55	1.57%	19	2.61%	74	1.75%
F 合同企業セミナー	313	8.91%	69	9.49%	382	9.01%
G 就活セミナー	268	7.63%	75	10.32%	343	8.09%
H その他	89	2.53%	6	0.83%	95	2.24%
合計	3513	100.00%	727	100.00%	4240	100.00%

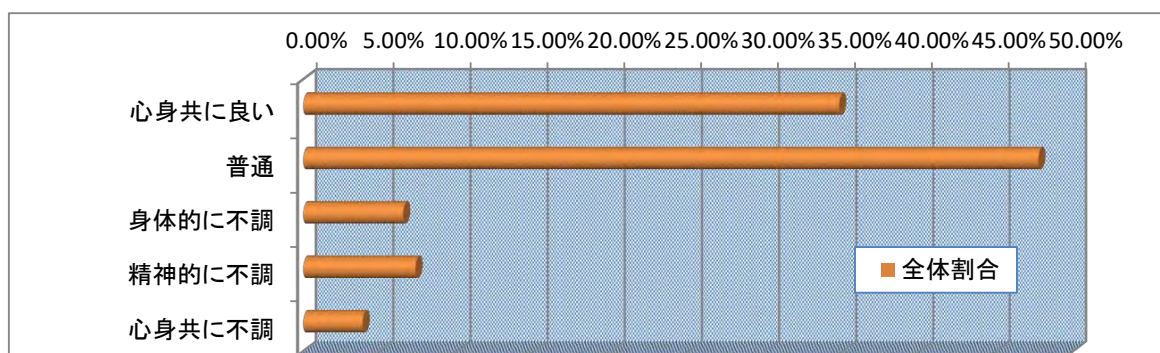


H28年度との差はほとんど無い。

【健康】

問29. 現在の健康状態はどうか

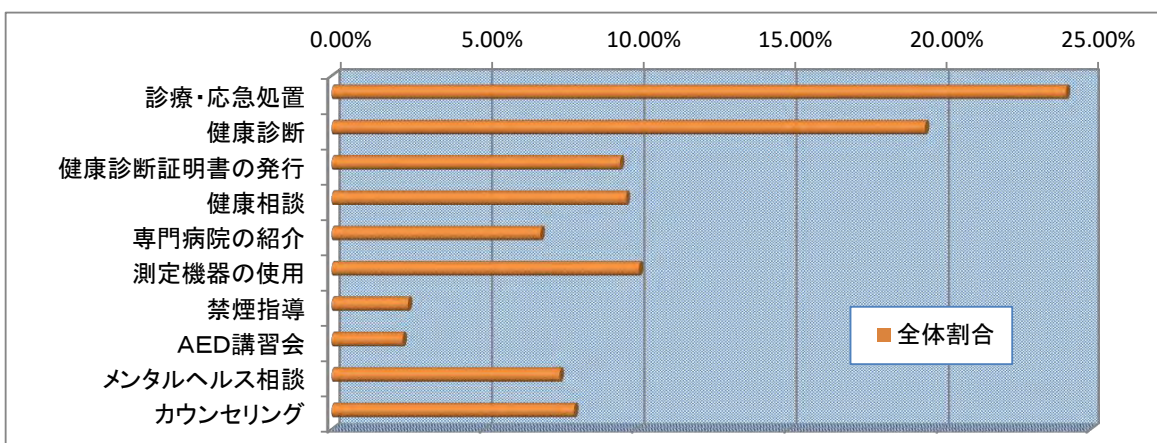
	男		女		全体	
	人	割合	人	割合	人	割合
A 心身共に良い	758	35.77%	102	28.49%	860	34.72%
B 普通	999	47.14%	183	51.12%	1182	47.72%
C 身体的に不調	135	6.37%	25	6.98%	160	6.46%
D 精神的に不調	152	7.17%	28	7.82%	180	7.27%
E 心身共に不調	75	3.54%	20	5.59%	95	3.84%
合計	2119	100.00%	358	100.00%	2477	100.00%



約2割の学生が何らかの問題を抱えている。精神的に不調な学生の割合は、H28年度の8.2%から7.3%に微減。

問30. 保健管理センターで行っている次の業務について知っていますか(複数選択可)

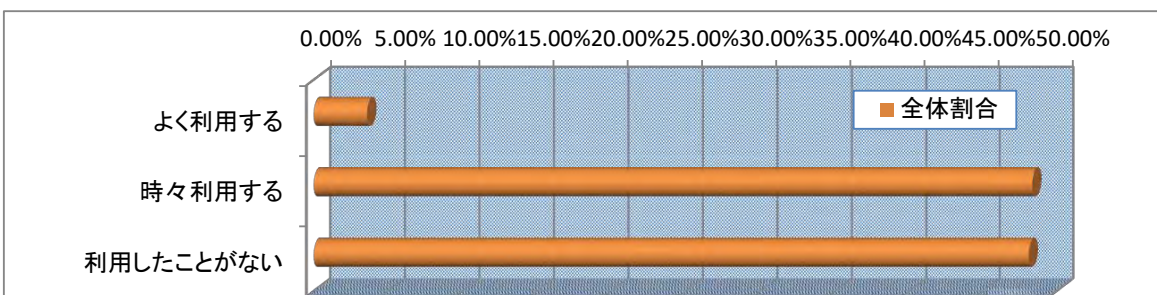
	男		女		全体	
	人	割合	人	割合	人	割合
A 診療・応急処置	1342	25.04%	280	20.76%	1622	24.18%
B 健康診断	1070	19.96%	237	17.57%	1307	19.48%
C 健康診断証明書の発行	493	9.20%	142	10.53%	635	9.46%
D 健康相談	520	9.70%	128	9.49%	648	9.66%
E 専門病院の紹介	340	6.34%	120	8.90%	460	6.86%
F 測定機器の使用	512	9.55%	165	12.23%	677	10.09%
G 禁煙指導	139	2.59%	29	2.15%	168	2.50%
H AED講習会	130	2.43%	26	1.93%	156	2.33%
I メンタルヘルス相談	399	7.44%	103	7.64%	502	7.48%
J カウンセリング	415	7.74%	119	8.82%	534	7.96%
合計	5360	100.00%	1349	100.00%	6709	100.00%



H28年度との差はほとんど無い。メンタルヘルス関連のサポート業務については認知度微増。

問31. 保健管理センターを利用したことがありますか

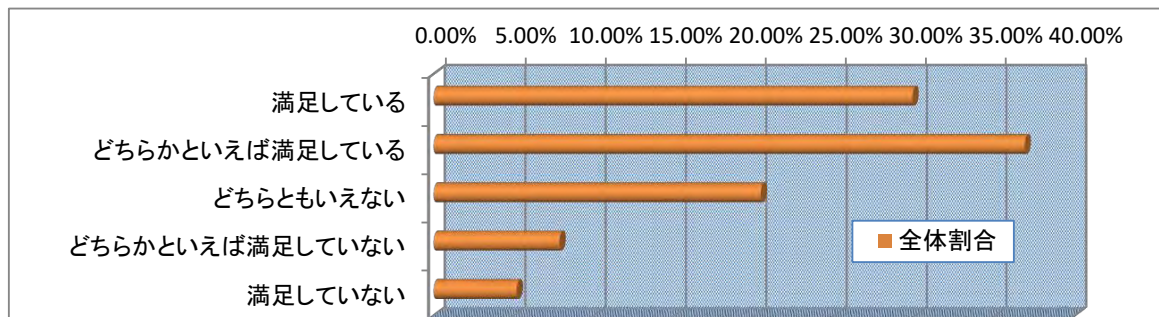
	男		女		全体	
	人	割合	人	割合	人	割合
A よく利用する	70	3.32%	18	5.10%	88	3.57%
B 時々利用する	977	46.28%	214	60.62%	1191	48.34%
C 利用したことがない	1064	50.40%	121	34.28%	1185	48.09%
合計	2111	100.00%	353	100.00%	2464	100.00%



利用したことが無い学生の割合が約半数に増加した(H28年度は43.3%)。

問32. あなたはプライベートな生活(大学以外)に満足していますか

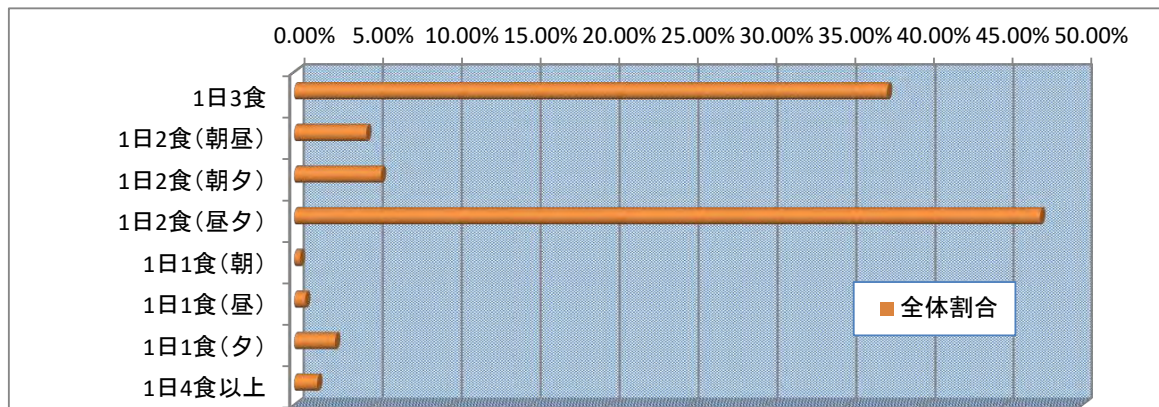
	男		女		全体	
	人	割合	人	割合	人	割合
A 満足している	633	29.82%	106	29.69%	739	29.80%
B どちらかといえば満足している	778	36.65%	136	38.10%	914	36.85%
C どちらともいえない	435	20.49%	70	19.61%	505	20.36%
D どちらかといえば満足していない	167	7.87%	27	7.56%	194	7.82%
E 満足していない	110	5.18%	18	5.04%	128	5.16%
合計	2123	100.00%	357	100.00%	2480	100.00%



H28年度との差はほとんど無い。

問33. 普段の食生活に最も近いものを選んでください(授業期間中の平日)

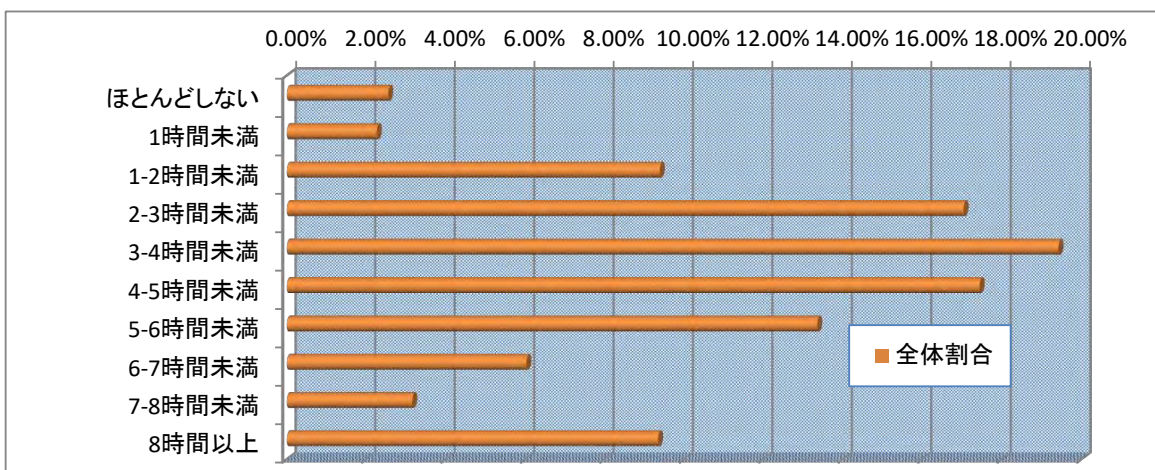
	男		女		全体	
	人	割合	人	割合	人	割合
A 1日3食	762	35.94%	168	47.06%	930	37.55%
B 1日2食(朝昼)	102	4.81%	11	3.08%	113	4.56%
C 1日2食(朝夕)	113	5.33%	23	6.44%	136	5.49%
D 1日2食(昼夕)	1032	48.68%	140	39.22%	1172	47.32%
E 1日1食(朝)	8	0.38%	1	0.28%	9	0.36%
F 1日1食(昼)	13	0.61%	4	1.12%	17	0.69%
G 1日1食(夕)	58	2.74%	6	1.68%	64	2.58%
H 1日4食以上	32	1.51%	4	1.12%	36	1.45%
合計	2120	100.00%	357	100.00%	2477	100.00%



約半数が朝食をとっていない。

問34.学修目的以外でインターネット・携帯電話、スマートフォンを1日あたりどのくらい使用していますか
(授業期間中の平日)

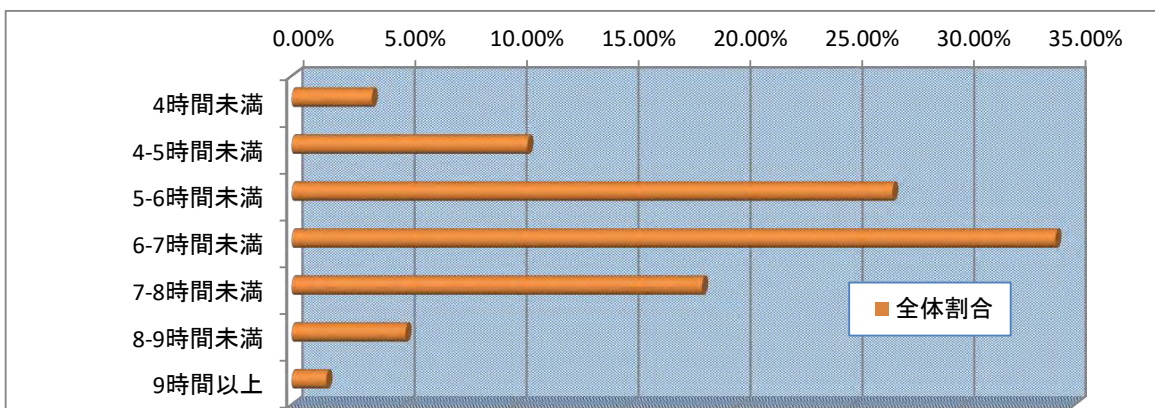
	男		女		全体	
	人	割合	人	割合	人	割合
A ほとんどしない	58	2.74%	5	1.41%	63	2.55%
B 1時間未満	50	2.36%	6	1.69%	56	2.27%
C 1-2時間未満	198	9.36%	34	9.58%	232	9.39%
D 2-3時間未満	358	16.92%	63	17.75%	421	17.04%
E 3-4時間未満	406	19.19%	74	20.85%	480	19.43%
F 4-5時間未満	367	17.34%	64	18.03%	431	17.44%
G 5-6時間未満	264	12.48%	66	18.59%	330	13.35%
H 6-7時間未満	136	6.43%	13	3.66%	149	6.03%
I 7-8時間未満	70	3.31%	8	2.25%	78	3.16%
J 8時間以上	209	9.88%	22	6.20%	231	9.35%
合計	2116	100.00%	355	100.00%	2471	100.00%



これまでと比較して、長時間使用者の割合がさらに増加している。

問35. 睡眠時間はどれくらいですか (授業期間中の平日)

	男		女		全体	
	人	割合	人	割合	人	割合
A 4時間未満	77	3.65%	11	3.12%	88	3.58%
B 4-5時間未満	213	10.10%	46	13.03%	259	10.52%
C 5-6時間未満	555	26.33%	105	29.75%	660	26.82%
D 6-7時間未満	730	34.63%	110	31.16%	840	34.13%
E 7-8時間未満	396	18.79%	55	15.58%	451	18.33%
F 8-9時間未満	103	4.89%	22	6.23%	125	5.08%
G 9時間以上	34	1.61%	4	1.13%	38	1.54%
合計	2108	100.00%	353	100.00%	2461	100.00%

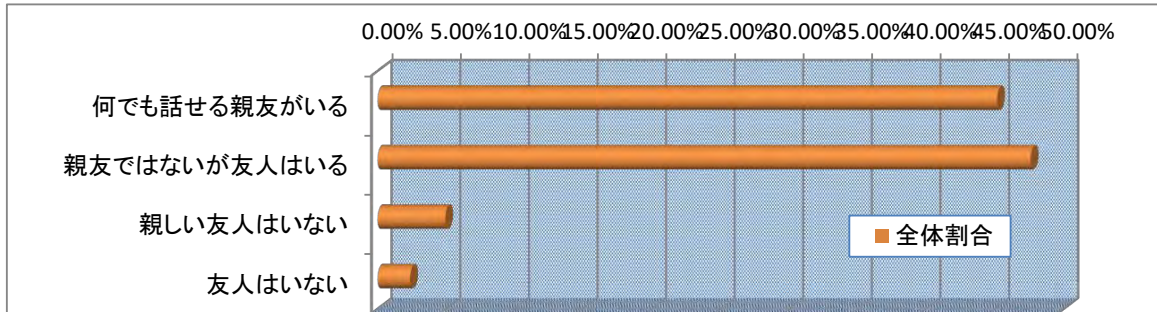


これまでと比較して、若干の増加傾向が見られる。

【学生相談】

問36. 学内にどの程度つきあえる友人がいますか

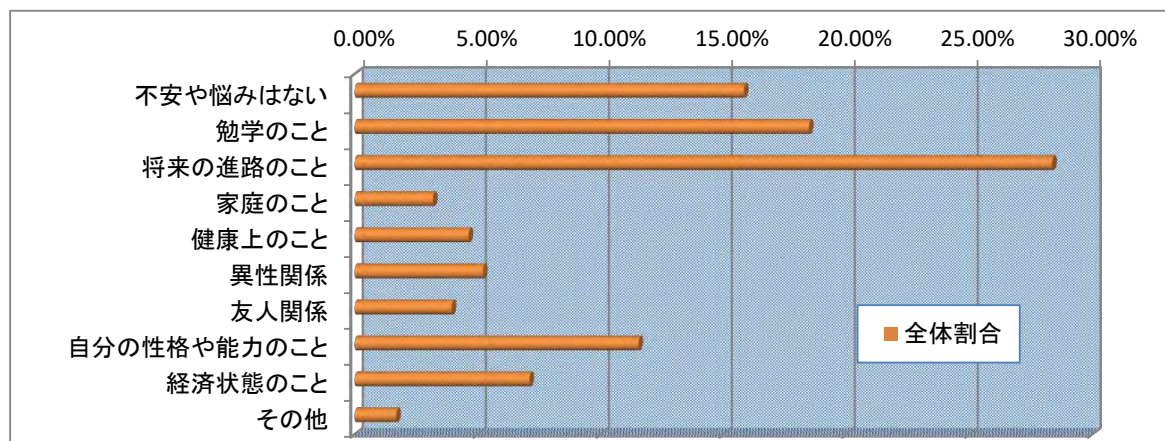
	男		女		全体	
	人	割合	人	割合	人	割合
A 何でも話せる親友がいる	936	44.40%	174	49.57%	1110	45.14%
B 親友ではないが友人はいる	1018	48.29%	152	43.30%	1170	47.58%
C 親しい友人はいない	104	4.93%	17	4.84%	121	4.92%
D 友人はいない	50	2.37%	8	2.28%	58	2.36%
合計	2108	100.00%	351	100.00%	2459	100.00%



H28年度との差はほとんど無い。

問37. 現在、次のような不安や悩みがありますか(複数選択可)

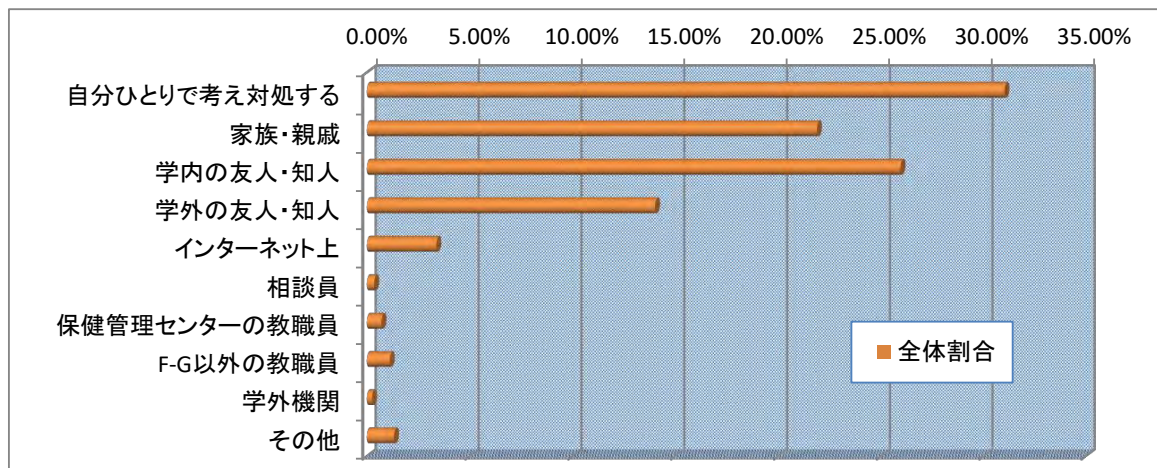
	男		女		全体	
	人	割合	人	割合	人	割合
A 不安や悩みはない	561	16.50%	85	12.48%	646	15.83%
B 勉学のこと	633	18.62%	121	17.77%	754	18.48%
C 将来の進路のこと	970	28.53%	188	27.61%	1158	28.38%
D 家庭のこと	99	2.91%	31	4.55%	130	3.19%
E 健康上のこと	150	4.41%	39	5.73%	189	4.63%
F 異性関係	188	5.53%	25	3.67%	213	5.22%
G 友人関係	121	3.56%	40	5.87%	161	3.95%
H 自分の性格や能力のこと	379	11.15%	92	13.51%	471	11.54%
I 経済状態のこと	240	7.06%	50	7.34%	290	7.11%
J その他	59	1.74%	10	1.47%	69	1.69%
合計	3400	100.00%	681	100.00%	4081	100.00%



何らかの悩みを持つ学生が84%いる。

問38. 不安や悩みが生じたときは、誰に相談しますか(しましたか)(複数選択可)

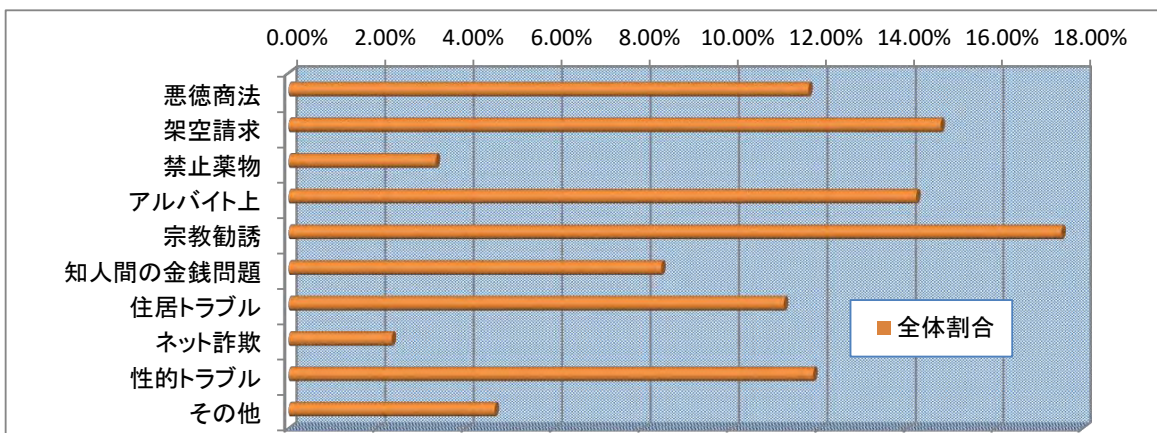
	男		女		全体	
	人	割合	人	割合	人	割合
A 自分ひとりで考え対処する	1095	33.36%	127	19.33%	1222	31.02%
B 家族・親戚	702	21.39%	160	24.35%	862	21.88%
C 学内の友人・知人	834	25.41%	188	28.61%	1022	25.95%
D 学外の友人・知人	419	12.77%	133	20.24%	552	14.01%
E インターネット上	110	3.35%	23	3.50%	133	3.38%
F 相談員	12	0.37%	2	0.30%	14	0.36%
G 保健管理センターの教職員	22	0.67%	6	0.91%	28	0.71%
H F-G以外の教職員	36	1.10%	8	1.22%	44	1.12%
I 学外機関	5	0.15%	5	0.76%	10	0.25%
J その他	47	1.43%	5	0.76%	52	1.32%
合計	3282	100.00%	657	100.00%	3939	100.00%



教職員が相談に関わっていない。

問39. 以下のトラブルに巻き込まれたことがありますか。(複数選択可)

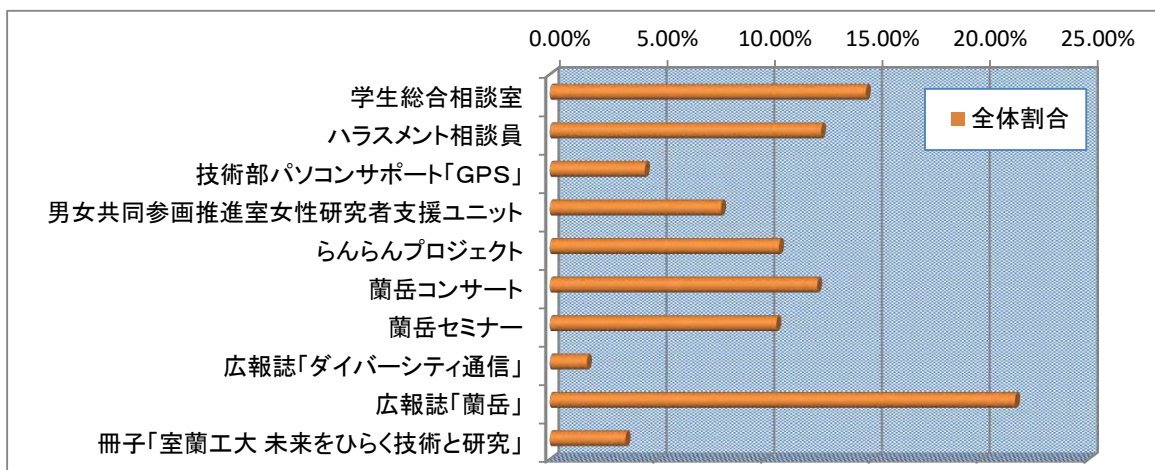
	男		女		全体	
	人	割合	人	割合	人	割合
A 悪徳商法	95	12.42%	11	8.03%	106	11.75%
B 架空請求	112	14.64%	21	15.33%	133	14.75%
C 禁止薬物	26	3.40%	4	2.92%	30	3.33%
D アルバイト上	102	13.33%	26	18.98%	128	14.19%
E 宗教勧誘	140	18.30%	18	13.14%	158	17.52%
F 知人間の金銭問題	64	8.37%	12	8.76%	76	8.43%
G 住居トラブル	83	10.85%	18	13.14%	101	11.20%
H ネット詐欺	21	2.75%	0	0.00%	21	2.33%
I 性的トラブル	86	11.24%	21	15.33%	107	11.86%
J その他	36	4.71%	6	4.38%	42	4.66%
合計	765	100.00%	137	100.00%	902	100.00%



アルバイト(+5ポイント)と性的トラブル(+10ポイント)が男女共に急増した。

問40. 本学で実施しているサービス・活動等について、どれを知っていますか(複数選択可)

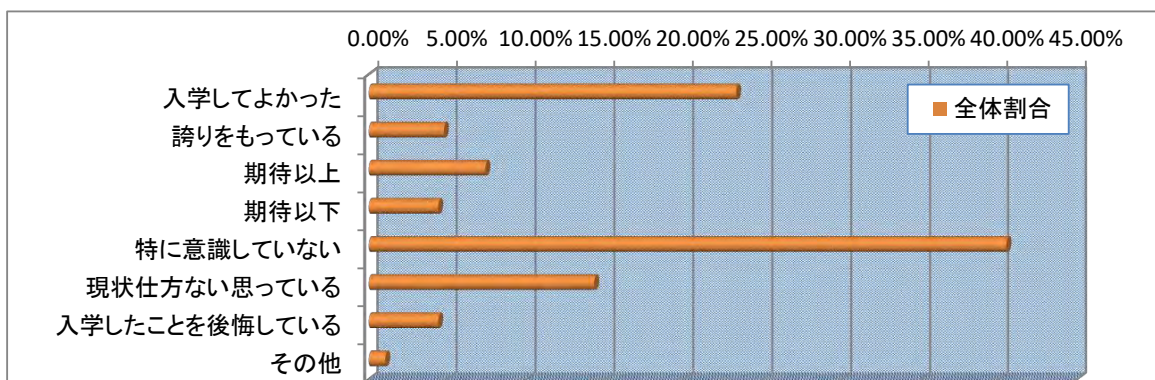
	男		女		全体	
	人	割合	人	割合	人	割合
A 学生総合相談室	502	15.67%	70	10.04%	572	14.67%
B ハラスメント相談員	386	12.05%	105	15.06%	491	12.59%
C 技術部パソコンサポート「GPS」	143	4.46%	29	4.16%	172	4.41%
D 男女共同参画推進室女性研究者支援ユニット	244	7.62%	66	9.47%	310	7.95%
E らんらんプロジェクト	340	10.62%	75	10.76%	415	10.64%
F 蘭岳コンサート	370	11.55%	114	16.36%	484	12.41%
G 蘭岳セミナー	342	10.68%	68	9.76%	410	10.51%
H 広報誌「ダイバーシティ通信」	56	1.75%	11	1.58%	67	1.72%
I 広報誌「蘭岳」	701	21.89%	141	20.23%	842	21.59%
J 冊子「室蘭工大 未来をひらく技術と研究」	119	3.72%	18	2.58%	137	3.51%
合計	3203	100.00%	697	100.00%	3900	100.00%



これまでと同様の傾向である。

問41. 室蘭工業大学の学生として、本学についてどう感じていますか(複数選択可)

	男		女		全体	
	人	割合	人	割合	人	割合
A 入学してよかった	486	23.02%	91	24.73%	577	23.28%
B 誇りをもっている	107	5.07%	11	2.99%	118	4.76%
C 期待以上	163	7.72%	20	5.43%	183	7.38%
D 期待以下	92	4.36%	17	4.62%	109	4.40%
E 特に意識していない	844	39.98%	159	43.21%	1003	40.46%
F 現状仕方ない思っている	301	14.26%	53	14.40%	354	14.28%
G 入学したことを後悔している	94	4.45%	15	4.08%	109	4.40%
H その他	24	1.14%	2	0.54%	26	1.05%
合計	2111	100.00%	368	100.00%	2479	100.00%



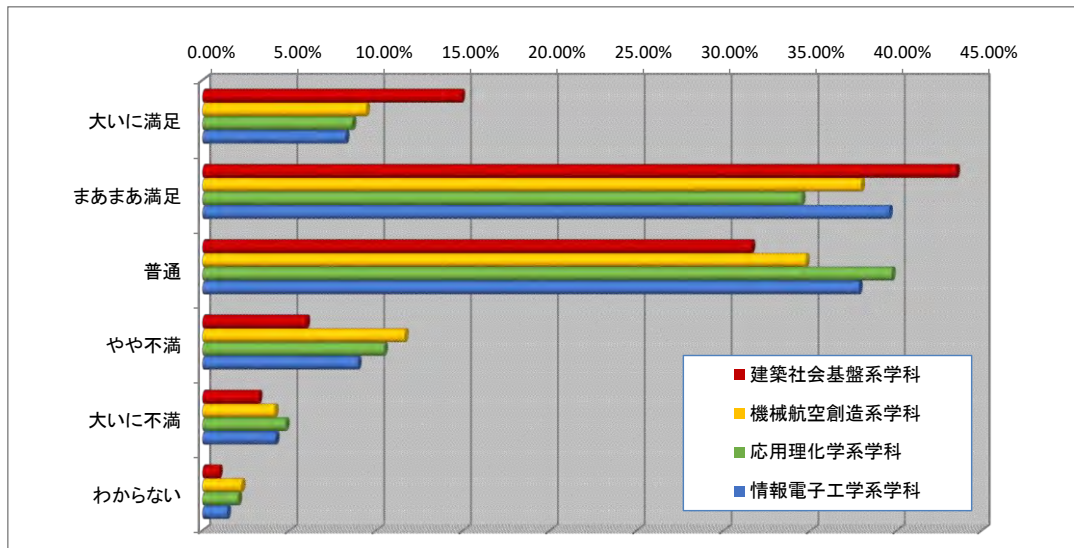
これまでと比較して、若干ではあるがポジティブな反応が増加している。

2-2. 学科別クロス集計

ここでは学科別のクロス集計の結果及び分析を公表する。特に学生生活満足度との関係が見込まれる項目のほか、学科別に集計することで有益となるデータを中心に抜粋して掲載する。

問11. 現在の学生生活に満足していますか

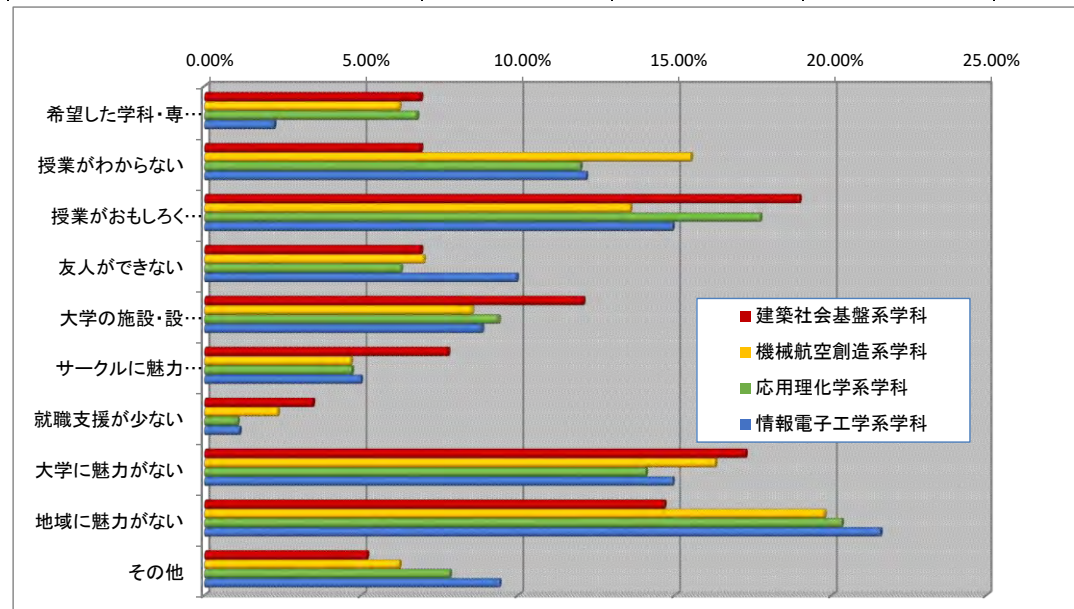
	建築社会基盤系学科		機械航空創造系学科		応用理化学系学科		情報電子工学系学科		合計	
	人	割合	人	割合	人	割合	人	割合	人	割合
A 大いに満足	65	14.87%	59	9.39%	38	8.62%	47	8.22%	209	10.06%
B まあまあ満足	190	43.48%	238	37.90%	152	34.47%	226	39.51%	806	38.79%
C 普通	138	31.58%	218	34.71%	175	39.68%	216	37.76%	747	35.95%
D やや不満	26	5.95%	73	11.62%	46	10.43%	51	8.92%	196	9.43%
E 大いに不満	14	3.20%	26	4.14%	21	4.76%	24	4.20%	85	4.09%
F わからない	4	0.92%	14	2.23%	9	2.04%	8	1.40%	35	1.68%
合計	437	100.00%	628	100.00%	441	100.00%	572	100.00%	2078	100.00%



満足度はこれまでよりも増加し、特に建築社会基盤系学科が高い。

問12. 問11でDまたはEと答えた人に質問します。その理由を選んでください(複数選択可)

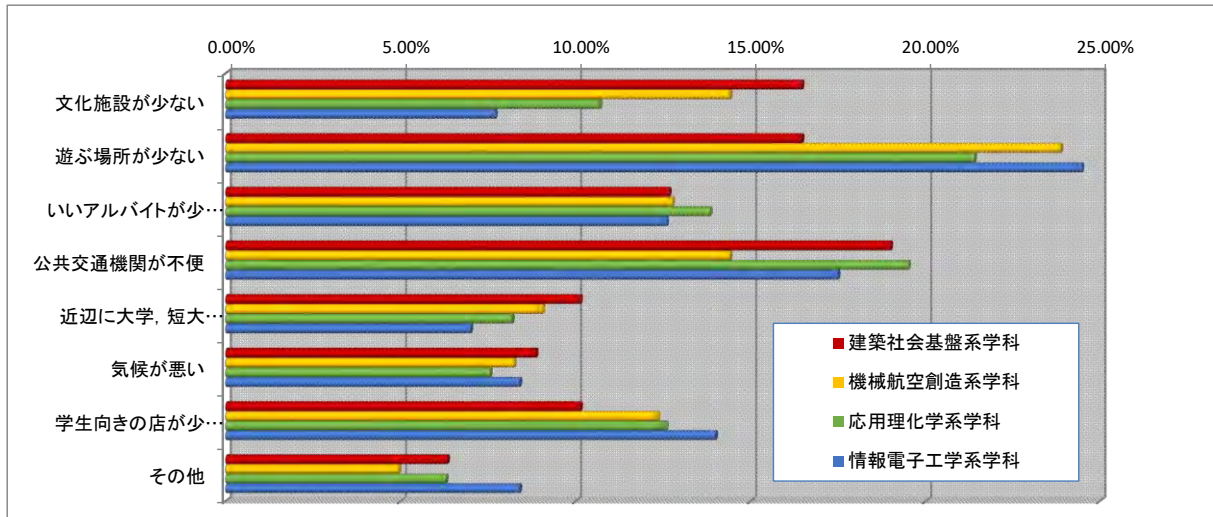
	建築社会基盤系学科		機械航空創造系学科		応用理化学系学科		情報電子工学系学科		合計	
	人	割合	人	割合	人	割合	人	割合	人	割合
A 希望した学科・専攻でない	8	6.90%	16	6.20%	13	6.77%	4	2.21%	41	5.49%
B 授業がわからない	8	6.90%	40	15.50%	23	11.98%	22	12.15%	93	12.45%
C 授業がおもしろくない	22	18.97%	35	13.57%	34	17.71%	27	14.92%	118	15.80%
D 友人ができない	8	6.90%	18	6.98%	12	6.25%	18	9.94%	56	7.50%
E 大学の施設・設備・環境が良くない	14	12.07%	22	8.53%	18	9.38%	16	8.84%	70	9.37%
F サークルに魅力がない	9	7.76%	12	4.65%	9	4.69%	9	4.97%	39	5.22%
G 就職支援が少ない	4	3.45%	6	2.33%	2	1.04%	2	1.10%	14	1.87%
H 大学に魅力がない	20	17.24%	42	16.28%	27	14.06%	27	14.92%	116	15.53%
I 地域に魅力がない	17	14.66%	51	19.77%	39	20.31%	39	21.55%	146	19.54%
J その他	6	5.17%	16	6.20%	15	7.81%	17	9.39%	54	7.23%
合計	116	100.00%	258	100.00%	192	100.00%	181	100.00%	747	100.00%



各学科に共通する事項として、授業や大学設備に関する不満が多くを占めている。

問13. 問12でと答えた人に質問します。その理由を選んでください(複数選択可)

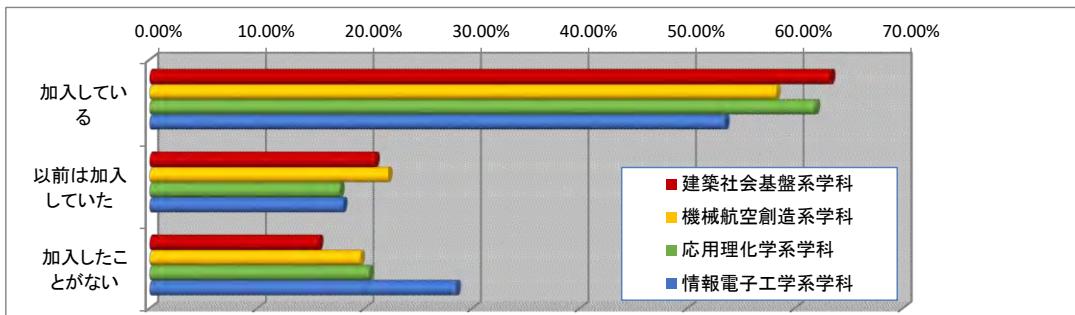
	建築社会基盤系学科		機械航空創造系学科		応用理化学系学科		情報電子工学系学科		合計	
	人	割合	人	割合	人	割合	人	割合	人	割合
A 文化施設が少ない	13	16.46%	35	14.40%	17	10.69%	11	7.69%	76	12.18%
B 遊ぶ場所が少ない	13	16.46%	58	23.87%	34	21.38%	35	24.48%	140	22.44%
C いいアルバイトが少ない	10	12.66%	31	12.76%	22	13.84%	18	12.59%	81	12.98%
D 公共交通機関が不便	15	18.99%	35	14.40%	31	19.50%	25	17.48%	106	16.99%
E 近辺に大学、短大がない	8	10.13%	22	9.05%	13	8.18%	10	6.99%	53	8.49%
F 気候が悪い	7	8.86%	20	8.23%	12	7.55%	12	8.39%	51	8.17%
G 学生向きの店が少ない	8	10.13%	30	12.35%	20	12.58%	20	13.99%	78	12.50%
H その他	5	6.33%	12	4.94%	10	6.29%	12	8.39%	39	6.25%
合計	79	100.00%	243	100.00%	159	100.00%	143	100.00%	624	100.00%



学科ごとに多少の差はあるが、地方都市特有の問題に対して不満が高いことが分かる。

問15. 学内外のサークルに加入していますか

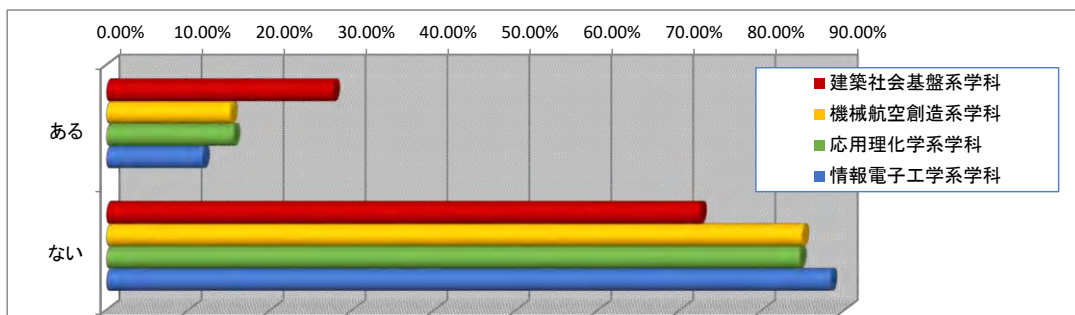
	建築社会基盤系学科		機械航空創造系学科		応用理化学系学科		情報電子工学系学科		合計	
	人	割合	人	割合	人	割合	人	割合	人	割合
A 加入している	278	63.33%	363	58.27%	273	61.90%	304	53.52%	1218	58.81%
B 以前は加入していた	92	20.96%	138	22.15%	78	17.69%	102	17.96%	410	19.80%
C 加入したことがない	69	15.72%	122	19.58%	90	20.41%	162	28.52%	443	21.39%
合計	439	100.00%	623	100.00%	441	100.00%	568	100.00%	2071	100.00%



情報電子工学系学科が加入しない傾向にある。

問19. 大学入学後にボランティア活動に参加したことがありますか

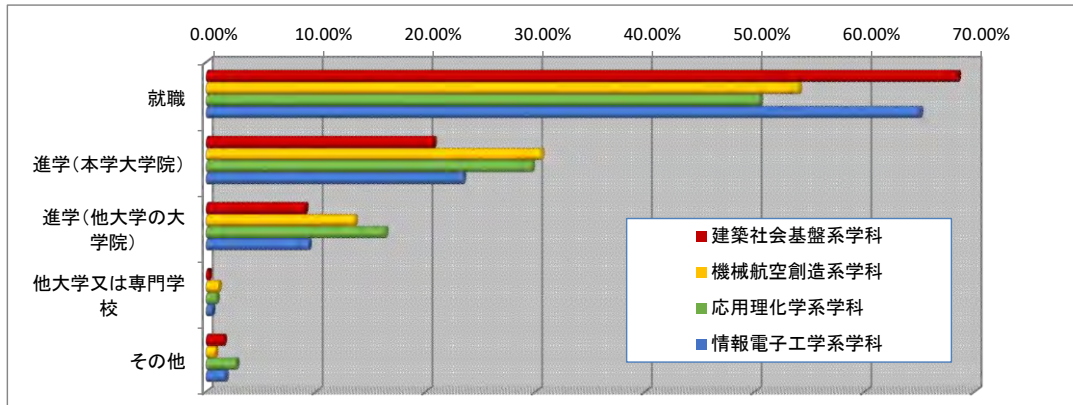
	建築社会基盤系学科		機械航空創造系学科		応用理化学系学科		情報電子工学系学科		合計	
	人	割合	人	割合	人	割合	人	割合	人	割合
A ある	116	27.62%	88	15.15%	66	15.46%	65	11.73%	335	16.90%
B ない	304	72.38%	493	84.85%	361	84.54%	489	88.27%	1647	83.10%
合計	420	100.00%	581	100.00%	427	100.00%	554	100.00%	1982	100.00%



建築社会基盤系学科が7ポイントほど増加した。他の学科は横ばいである。

問25. 卒業後にどのような進路を希望しますか

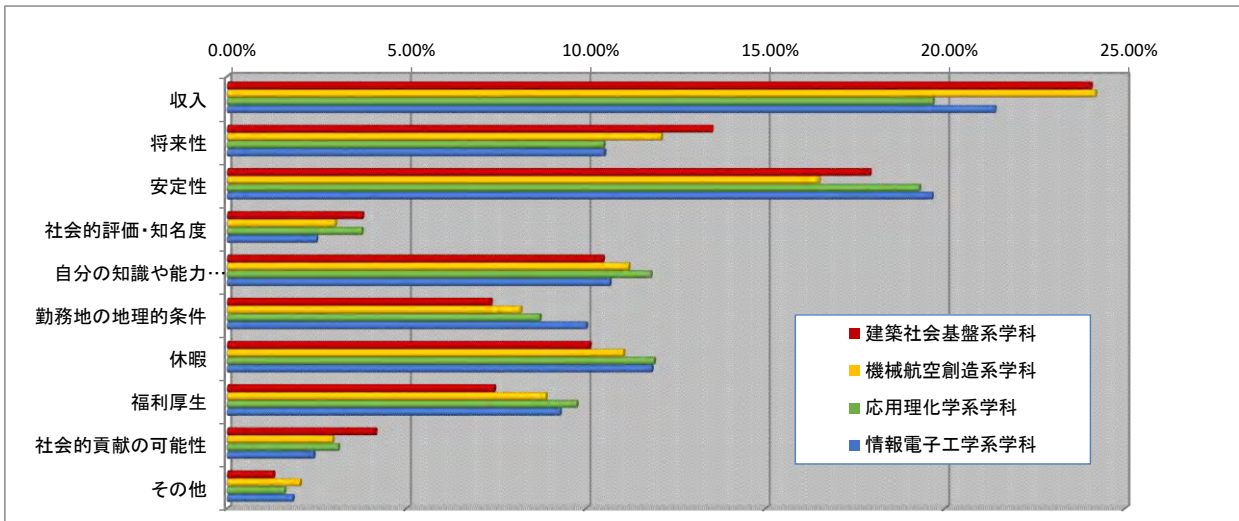
	建築社会基盤系学科		機械航空創造系学科		応用理化学系学科		情報電子工学系学科		合計	
	人	割合	人	割合	人	割合	人	割合	人	割合
A 就職	304	68.47%	336	54.02%	223	50.45%	370	65.03%	1233	59.36%
B 進学(本学大学院)	92	20.72%	190	30.55%	131	29.64%	133	23.37%	546	26.29%
C 進学(他大学の大学院)	40	9.01%	84	13.50%	72	16.29%	53	9.31%	249	11.99%
D 他大学又は専門学校	1	0.23%	7	1.13%	4	0.90%	3	0.53%	15	0.72%
E その他	7	1.58%	5	0.80%	12	2.71%	10	1.76%	34	1.64%
合計	444	100.00%	622	100.00%	442	100.00%	569	100.00%	2077	100.00%



各学科の傾向はこれまでと同様であるが、本学大学院への進学希望者が若干増加した。

問26. 就職する際、主に何を重視しますか。(複数選択可)

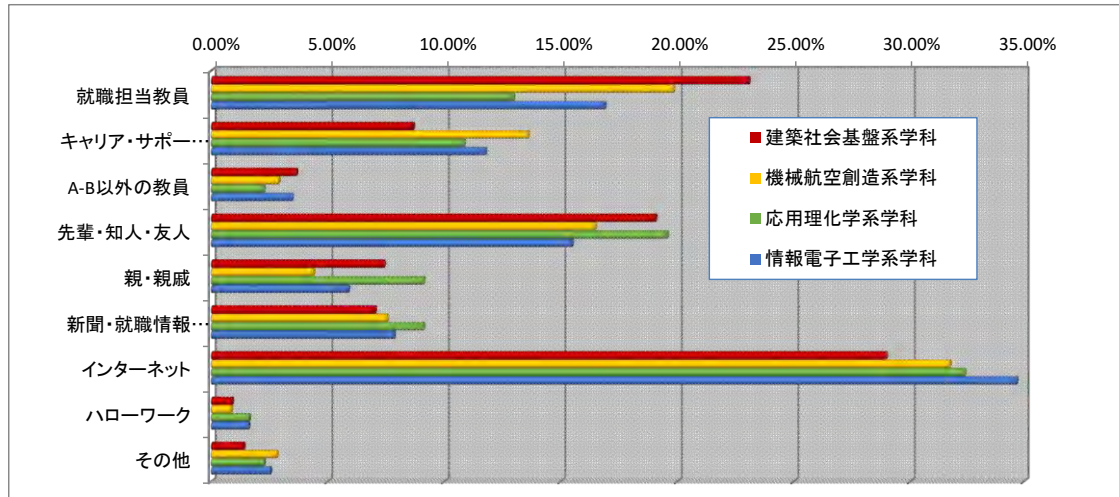
	建築社会基盤系学科		機械航空創造系学科		応用理化学系学科		情報電子工学系学科		合計	
	人	割合	人	割合	人	割合	人	割合	人	割合
A 収入	262	24.06%	346	24.18%	210	19.66%	293	21.39%	1111	22.41%
B 将来性	147	13.50%	173	12.09%	112	10.49%	144	10.51%	576	11.62%
C 安定性	195	17.91%	236	16.49%	206	19.29%	269	19.64%	906	18.27%
D 社会的評価・知名度	41	3.76%	43	3.00%	40	3.75%	34	2.48%	158	3.19%
E 自分の知識や能力が活かせる	114	10.47%	160	11.18%	126	11.80%	146	10.66%	546	11.01%
F 勤務地の地理的条件	80	7.35%	117	8.18%	93	8.71%	137	10.00%	427	8.61%
G 休暇	110	10.10%	158	11.04%	127	11.89%	162	11.82%	557	11.23%
H 福利厚生	81	7.44%	127	8.87%	104	9.74%	127	9.27%	439	8.85%
I 社会的貢献の可能性	45	4.13%	42	2.94%	33	3.09%	33	2.41%	153	3.09%
J その他	14	1.29%	29	2.03%	17	1.59%	25	1.82%	85	1.71%
合計	1089	100.00%	1431	100.00%	1068	100.00%	1370	100.00%	4958	100.00%



建築社会基盤系と機械航空創造系は収入と将来性重視だが、応用理化学系と情報電子工学系は安定性を重視する傾向がある。

問27. 進路情報は主にどこから入手しますか(複数選択可)

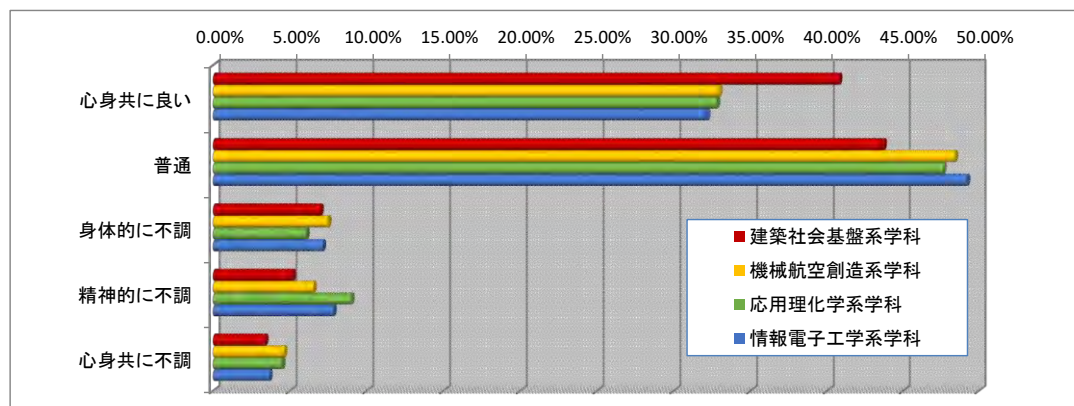
	建築社会基盤系学科		機械航空創造系学科		応用理化学系学科		情報電子工学系学科		合計	
	人	割合	人	割合	人	割合	人	割合	人	割合
A 就職担当教員	184	23.06%	213	19.81%	104	12.95%	181	16.87%	682	18.19%
B キャリア・サポート・センター教職員	69	8.65%	146	13.58%	87	10.83%	126	11.74%	428	11.42%
C A-B以外の教員	29	3.63%	31	2.88%	18	2.24%	37	3.45%	115	3.07%
D 先輩・知人・友人	152	19.05%	177	16.47%	157	19.55%	166	15.47%	652	17.39%
E 親・親戚	59	7.39%	47	4.37%	73	9.09%	63	5.87%	242	6.46%
F 新聞・就職情報誌・マスコミ	56	7.02%	81	7.53%	73	9.09%	84	7.83%	294	7.84%
G インターネット	231	28.95%	341	31.72%	260	32.38%	372	34.67%	1204	32.12%
H ハローワーク	7	0.88%	9	0.84%	13	1.62%	17	1.58%	46	1.23%
I その他	11	1.38%	30	2.79%	18	2.24%	27	2.52%	86	2.29%
合計	798	100.00%	1075	100.00%	803	100.00%	1073	100.00%	3749	100.00%



インターネットからの情報収集が増加を続けているが、建築社会基盤系学科が教員から情報収集する割合は維持されている。

問29. 現在の健康状態はどうか

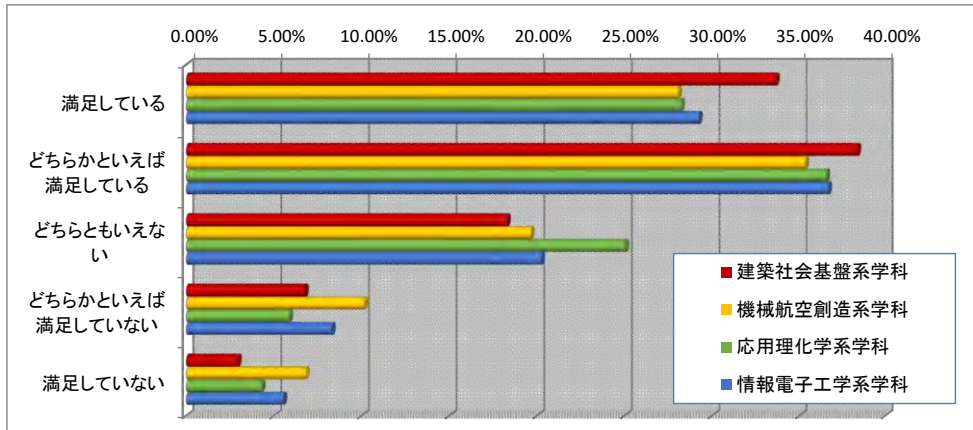
	建築社会基盤系学科		機械航空創造系学科		応用理化学系学科		情報電子工学系学科		合計	
	人	割合	人	割合	人	割合	人	割合	人	割合
A 心身共に良い	181	40.77%	207	32.96%	146	32.81%	185	32.17%	719	34.37%
B 普通	194	43.69%	304	48.41%	212	47.64%	283	49.22%	993	47.47%
C 身体的に不調	31	6.98%	47	7.48%	27	6.07%	41	7.13%	146	6.98%
D 精神的に不調	23	5.18%	41	6.53%	40	8.99%	45	7.83%	149	7.12%
E 心身共に不調	15	3.38%	29	4.62%	20	4.49%	21	3.65%	85	4.06%
合計	444	100.00%	628	100.00%	445	100.00%	575	100.00%	2092	100.00%



不調と答えている学生の総数が15%あり、対策が必要であると思われる

問32. あなたはプライベートな生活(大学以外)に満足していますか

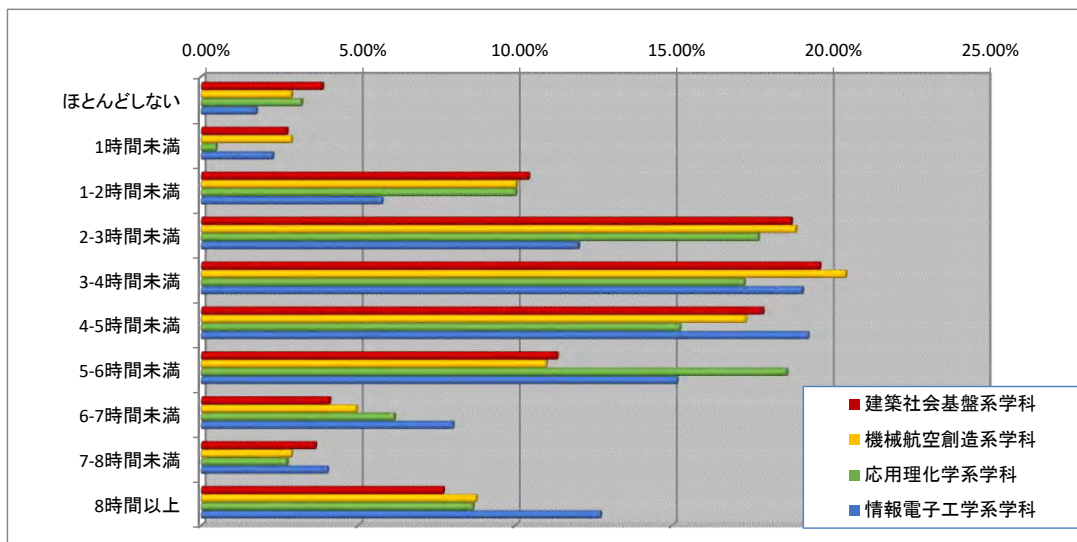
	建築社会基盤系学科		機械航空創造系学科		応用理化学系学科		情報電子工学系学科		合計	
	人	割合	人	割合	人	割合	人	割合	人	割合
A 満足している	149	33.63%	177	28.05%	125	28.22%	169	29.24%	620	29.59%
B どちらかといえば満足している	170	38.37%	223	35.34%	162	36.57%	212	36.68%	767	36.61%
C どちらともいえない	81	18.28%	124	19.65%	111	25.06%	117	20.24%	433	20.67%
D どちらかといえば満足していない	30	6.77%	64	10.14%	26	5.87%	48	8.30%	168	8.02%
E 満足していない	13	2.93%	43	6.81%	19	4.29%	32	5.54%	107	5.11%
合計	443	100.00%	631	100.00%	443	100.00%	578	100.00%	2095	100.00%



建築社会基盤系学科の満足度が高い傾向にある

問34. 学修目的以外でインターネット・携帯電話、スマートフォンを1日あたりどのくらい使用していますか (授業期間中の平日)

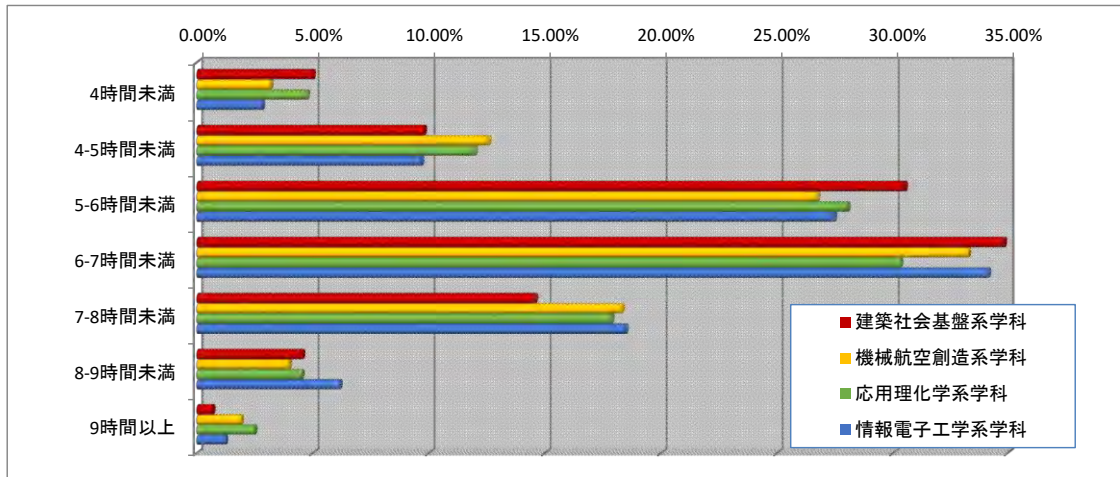
	建築社会基盤系学科		機械航空創造系学科		応用理化学系学科		情報電子工学系学科		合計	
	人	割合	人	割合	人	割合	人	割合	人	割合
A ほとんどしない	17	3.85%	18	2.86%	14	3.18%	10	1.74%	59	2.83%
B 1時間未満	12	2.71%	18	2.86%	2	0.45%	13	2.26%	45	2.16%
C 1-2時間未満	46	10.41%	63	10.02%	44	10.00%	33	5.74%	186	8.92%
D 2-3時間未満	83	18.78%	119	18.92%	78	17.73%	69	12.00%	349	16.73%
E 3-4時間未満	87	19.68%	129	20.51%	76	17.27%	110	19.13%	402	19.27%
F 4-5時間未満	79	17.87%	109	17.33%	67	15.23%	111	19.30%	366	17.55%
G 5-6時間未満	50	11.31%	69	10.97%	82	18.64%	87	15.13%	288	13.81%
H 6-7時間未満	18	4.07%	31	4.93%	27	6.14%	46	8.00%	122	5.85%
I 7-8時間未満	16	3.62%	18	2.86%	12	2.73%	23	4.00%	69	3.31%
J 8時間以上	34	7.69%	55	8.74%	38	8.64%	73	12.70%	200	9.59%
合計	442	100.00%	629	100.00%	440	100.00%	575	100.00%	2086	100.00%



全学科において昨年度と比べて使用時間が長くなっている。

問35. 睡眠時間はどれくらいですか(授業期間中の平日)

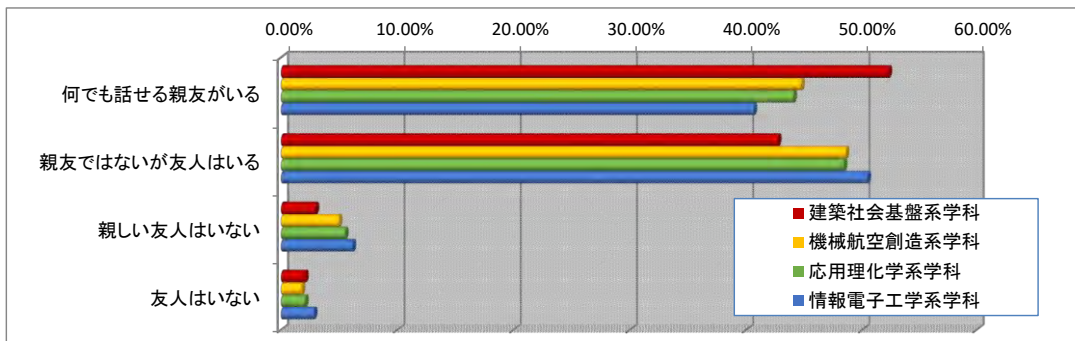
	建築社会基盤系学科		機械航空創造系学科		応用理化学系学科		情報電子工学系学科		合計	
	人	割合	人	割合	人	割合	人	割合	人	割合
A 4時間未満	22	5.01%	20	3.18%	21	4.75%	16	2.82%	79	3.80%
B 4-5時間未満	43	9.79%	79	12.58%	53	11.99%	55	9.68%	230	11.07%
C 5-6時間未満	134	30.52%	168	26.75%	124	28.05%	156	27.46%	582	28.02%
D 6-7時間未満	153	34.85%	209	33.28%	134	30.32%	194	34.15%	690	33.22%
E 7-8時間未満	64	14.58%	115	18.31%	79	17.87%	105	18.49%	363	17.48%
F 8-9時間未満	20	4.56%	25	3.98%	20	4.52%	35	6.16%	100	4.81%
G 9時間以上	3	0.68%	12	1.91%	11	2.49%	7	1.23%	33	1.59%
合計	439	100.00%	628	100.00%	442	100.00%	568	100.00%	2077	100.00%



すべての学科において同じ値を示している

問36. 学内にどの程度つきあえる友人がいますか

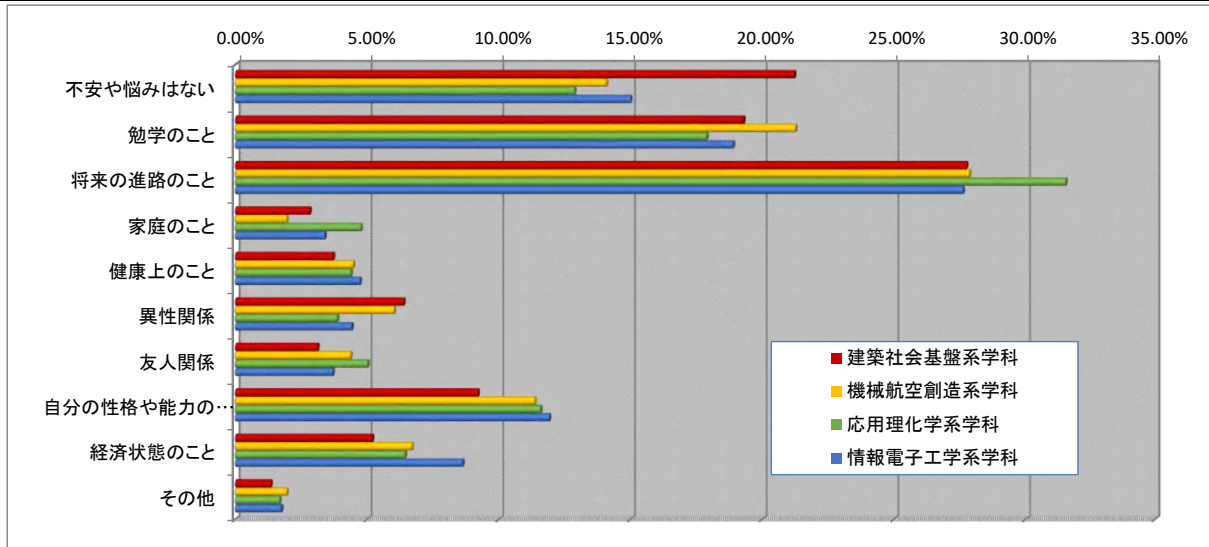
	建築社会基盤系学科		機械航空創造系学科		応用理化学系学科		情報電子工学系学科		合計	
	人	割合	人	割合	人	割合	人	割合	人	割合
A 何でも話せる親友がいる	230	52.27%	280	44.73%	193	44.06%	232	40.63%	935	45.06%
B 親友ではないが友人はいる	188	42.73%	304	48.56%	212	48.40%	288	50.44%	992	47.81%
C 親しい友人はいない	13	2.95%	31	4.95%	24	5.48%	35	6.13%	103	4.96%
D 友人はいない	9	2.05%	11	1.76%	9	2.05%	16	2.80%	45	2.17%
合計	440	100.00%	626	100.00%	438	100.00%	571	100.00%	2075	100.00%



情報電子工学系学科では親しい友人がいないと友人がいないのは他の系学科に比べて高い傾向にある。

問37. 現在、次のような不安や悩みがありますか(複数回答可)

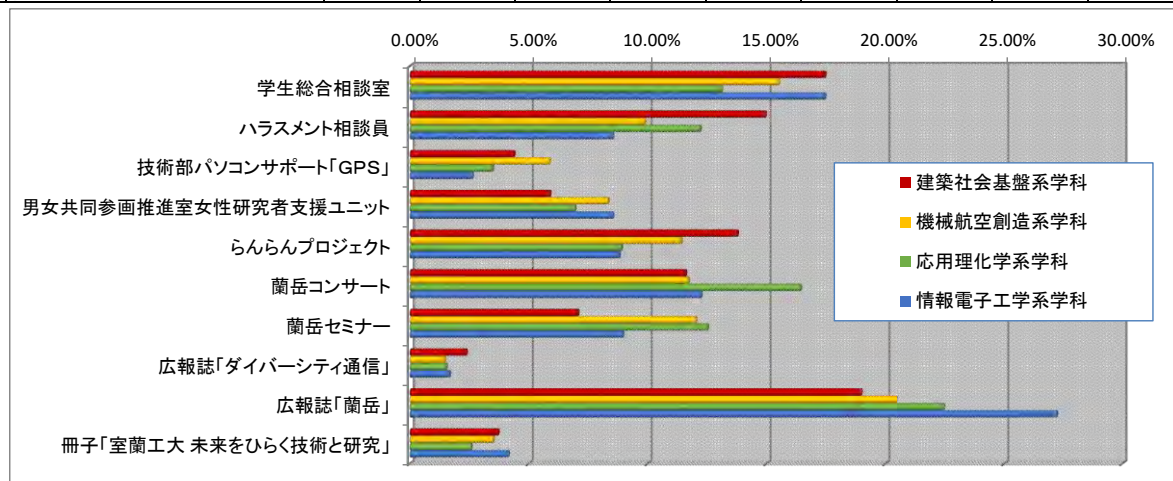
	建築社会基盤系学科		機械航空創造系学科		応用理化学系学科		情報電子工学系学科		合計	
	人	割合	人	割合	人	割合	人	割合	人	割合
A 不安や悩みはない	143	21.22%	145	14.08%	100	12.87%	146	14.99%	534	15.46%
B 勉学のこと	130	19.29%	219	21.26%	139	17.89%	184	18.89%	672	19.45%
C 将来の進路のこと	187	27.74%	287	27.86%	245	31.53%	269	27.62%	988	28.60%
D 家庭のこと	19	2.82%	20	1.94%	37	4.76%	33	3.39%	109	3.15%
E 健康上のこと	25	3.71%	46	4.47%	34	4.38%	46	4.72%	151	4.37%
F 異性関係	43	6.38%	62	6.02%	30	3.86%	43	4.41%	178	5.15%
G 友人関係	21	3.12%	45	4.37%	39	5.02%	36	3.70%	141	4.08%
H 自分の性格や能力のこと	62	9.20%	117	11.36%	90	11.58%	116	11.91%	385	11.14%
I 経済状態のこと	35	5.19%	69	6.70%	50	6.44%	84	8.62%	238	6.89%
J その他	9	1.34%	20	1.94%	13	1.67%	17	1.75%	59	1.71%
合計	674	100.00%	1030	100.00%	777	100.00%	974	100.00%	3455	100.00%



昨年度と同様に応用理化学系学科では将来の進路に不安がある学生が他学科に比べて高い

問40. 本学で実施しているサービス・活動等について、どれを知っていますか(複数選択可)

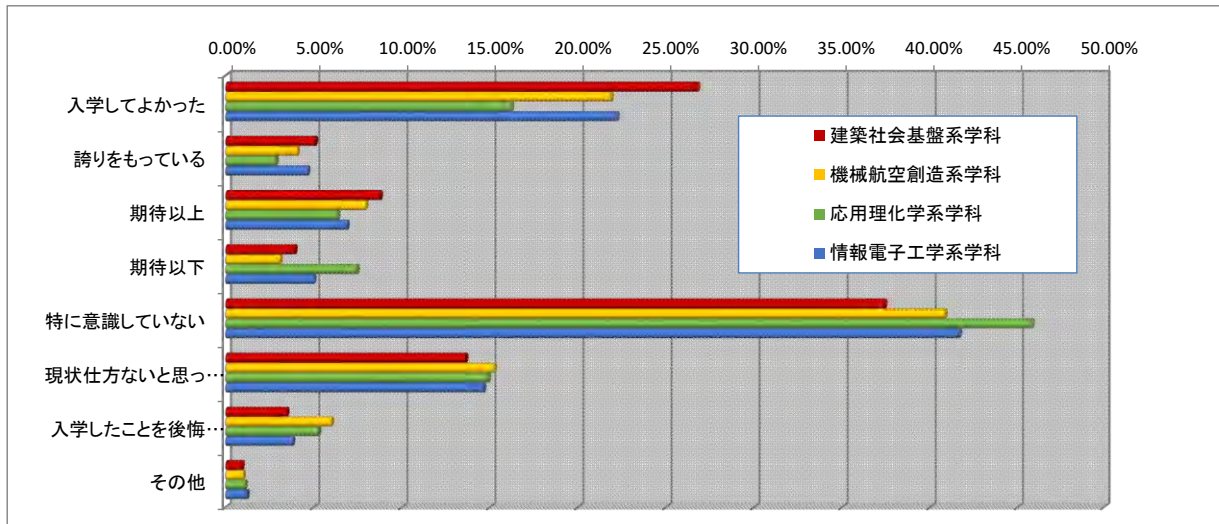
	建築社会基盤系学科		機械航空創造系学科		応用理化学系学科		情報電子工学系学科		合計	
	人	割合	人	割合	人	割合	人	割合	人	割合
A 学生総合相談室	104	17.45%	151	15.50%	87	13.10%	127	17.45%	469	15.83%
B ハラスメント相談員	89	14.93%	96	9.86%	81	12.20%	62	8.52%	328	11.07%
C 技術部パソコンサポート「GPS」	26	4.36%	57	5.85%	23	3.46%	19	2.61%	125	4.22%
D 男女共同参画推進室女性研究者支援ユニット	35	5.87%	81	8.32%	46	6.93%	62	8.52%	224	7.56%
E らんらんプロジェクト	82	13.76%	111	11.40%	59	8.89%	64	8.79%	316	10.67%
F 蘭岳コンサート	69	11.58%	114	11.70%	109	16.42%	89	12.23%	381	12.86%
G 蘭岳セミナー	42	7.05%	117	12.01%	83	12.50%	65	8.93%	307	10.36%
H 広報誌「ダイバーシティ通信」	14	2.35%	14	1.44%	10	1.51%	12	1.65%	50	1.69%
I 広報誌「蘭岳」	113	18.96%	199	20.43%	149	22.44%	198	27.20%	659	22.25%
J 冊子「室蘭工大 未来をひらく技術と研究」	22	3.69%	34	3.49%	17	2.56%	30	4.12%	103	3.48%
合計	596	100.00%	974	100.00%	664	100.00%	728	100.00%	2962	100.00%



応用理化学系学科でのハラスメント相談員の認知度が昨年と比べて高くなっている。

問41. 室蘭工業大学の学生として、本学についてどう感じていますか(複数回答可)

	建築社会基盤系学科		機械航空創造系学科		応用理化学系学科		情報電子工学系学科		合計	
	人	割合	人	割合	人	割合	人	割合	人	割合
A 入学してよかった	116	26.79%	135	21.88%	74	16.23%	129	22.20%	454	21.75%
B 誇りをもっている	22	5.08%	25	4.05%	13	2.85%	27	4.65%	87	4.17%
C 期待以上	38	8.78%	49	7.94%	29	6.36%	40	6.88%	156	7.47%
D 期待以下	17	3.93%	19	3.08%	34	7.46%	29	4.99%	99	4.74%
E 特に意識していない	162	37.41%	252	40.84%	209	45.83%	242	41.65%	865	41.45%
F 現状仕方ないと思っている	59	13.63%	94	15.24%	68	14.91%	85	14.63%	306	14.66%
G 入学したことを後悔している	15	3.46%	37	6.00%	24	5.26%	22	3.79%	98	4.70%
H その他	4	0.92%	6	0.97%	5	1.10%	7	1.20%	22	1.05%
合計	433	100.00%	617	100.00%	456	100.00%	581	100.00%	2087	100.00%



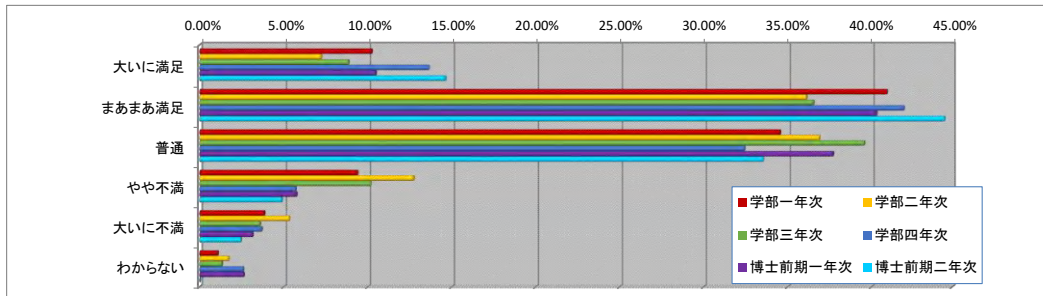
昨年度と同様に建築社会基盤系学科の満足度が高い。

2-3. 学年別クロス集計

ここでは学年別のクロス集計の結果及び分析を公表する。特に学生生活満足度との関係が見込まれる項目のほか、学年別に集計することで有益となるデータをを中心に抜粋して掲載する。

問11. 現在の学生生活に満足していますか

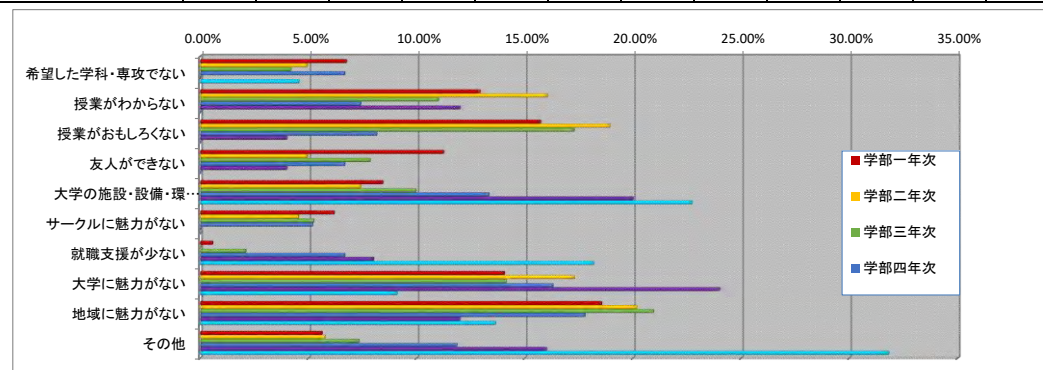
	学部一年次		学部二年次		学部三年次		学部四年次		博士前期一年次		博士前期二年次		合計	
	人	割合	人	割合	人	割合	人	割合	人	割合	人	割合	人	割合
A 大いに満足	48	10.23%	38	7.22%	47	8.85%	74	13.63%	20	10.47%	24	14.63%	251	10.35%
B まあまあ満足	192	40.94%	190	36.12%	194	36.53%	228	41.99%	77	40.31%	73	44.51%	954	39.36%
C 普通	162	34.54%	194	36.88%	210	39.55%	176	32.41%	72	37.70%	55	33.54%	869	35.85%
D やや不満	44	9.38%	67	12.74%	54	10.17%	31	5.71%	11	5.76%	8	4.88%	215	8.67%
E 大いに不満	18	3.84%	28	5.32%	19	3.58%	20	3.68%	6	3.14%	4	2.44%	95	3.92%
F わからない	5	1.07%	9	1.71%	7	1.32%	14	2.58%	5	2.62%	0	0.00%	40	1.65%
合計	469	100.00%	526	100.00%	531	100.00%	543	100.00%	191	100.00%	164	100.00%	2424	100.00%



全学科ともおおむね満足している

問12. 問11でDまたはEと答えた人に質問します。その理由を選んでください(複数選択可)

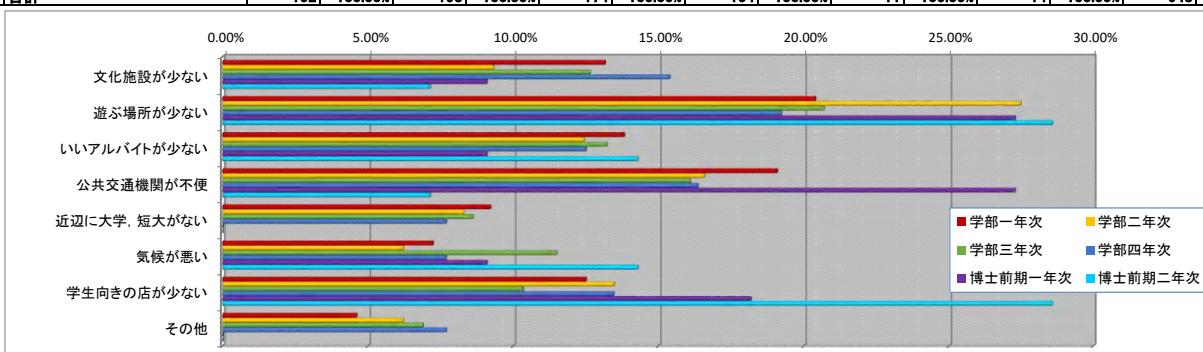
	学部一年次		学部二年次		学部三年次		学部四年次		博士前期一年次		博士前期二年次		合計	
	人	割合	人	割合	人	割合	人	割合	人	割合	人	割合	人	割合
A 希望した学科・専攻でない	12	6.74%	12	4.94%	8	4.19%	9	6.67%	0	0.00%	1	4.55%	42	5.29%
B 授業がわからない	23	12.92%	39	16.05%	21	10.99%	10	7.41%	3	12.00%	0	0.00%	96	12.09%
C 授業がおもしろくない	28	15.73%	46	18.93%	33	17.28%	11	8.15%	1	4.00%	0	0.00%	119	14.98%
D 友人ができない	20	11.24%	12	4.94%	15	7.85%	9	6.67%	1	4.00%	0	0.00%	57	7.18%
E 大学の施設・設備・環境が良くない	15	8.43%	18	7.41%	19	9.95%	18	13.33%	5	20.00%	5	22.73%	80	10.08%
F サークルに魅力がない	11	6.18%	11	4.53%	10	5.24%	7	5.19%	0	0.00%	0	0.00%	39	4.91%
G 就職支援が少ない	1	0.56%	0	0.00%	4	2.09%	9	6.67%	2	8.00%	4	18.18%	20	2.52%
H 大学に魅力がない	25	14.04%	42	17.28%	27	14.14%	22	16.30%	6	24.00%	2	9.09%	124	15.62%
I 地域に魅力がない	33	18.54%	49	20.16%	40	20.94%	24	17.78%	3	12.00%	3	13.64%	152	19.14%
J その他	10	5.62%	14	5.76%	14	7.33%	16	11.85%	4	16.00%	7	31.82%	65	8.19%
合計	178	100.00%	243	100.00%	191	100.00%	135	100.00%	25	100.00%	22	100.00%	794	100.00%



進学するにつれて大学の施設等に関する不満が高くなる傾向にある。昨年度に比較しても大学院2年生に対する就職支援に不満を持つ学生が多い。

問13. 問12でEと答えた人に質問します。その理由を選んでください(複数選択可)

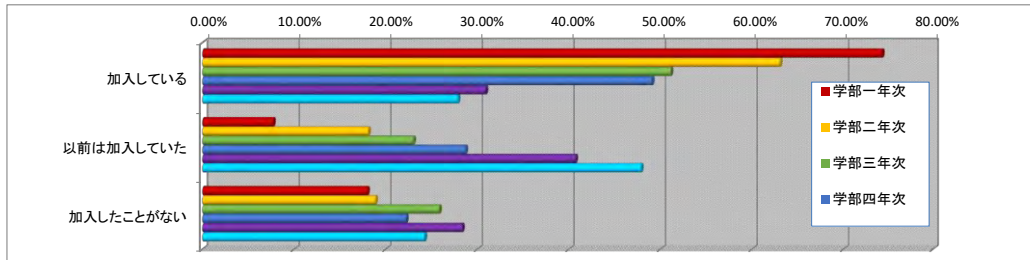
	学部一年次		学部二年次		学部三年次		学部四年次		博士前期一年次		博士前期二年次		合計	
	人	割合	人	割合	人	割合	人	割合	人	割合	人	割合	人	割合
A 文化施設が少ない	20	13.16%	18	9.33%	22	12.64%	16	15.38%	1	9.09%	1	7.14%	78	12.04%
B 遊ぶ場所が少ない	31	20.39%	53	27.46%	36	20.69%	20	19.23%	3	27.27%	4	28.57%	147	22.69%
C いいアルバイトが少ない	21	13.82%	24	12.44%	23	13.22%	13	12.50%	1	9.09%	2	14.29%	84	12.96%
D 公共交通機関が不便	29	19.08%	32	16.58%	28	16.09%	17	16.35%	3	27.27%	1	7.14%	110	16.98%
E 近辺に大学、短大がない	14	9.21%	16	8.29%	15	8.62%	8	7.69%	0	0.00%	0	0.00%	53	8.18%
F 気候が悪い	11	7.24%	12	6.22%	20	11.49%	8	7.69%	1	9.09%	2	14.29%	54	8.33%
G 学生向きの店が少ない	19	12.50%	26	13.47%	18	10.34%	14	13.46%	2	18.18%	4	28.57%	83	12.81%
H その他	7	4.61%	12	6.22%	12	6.90%	8	7.69%	0	0.00%	0	0.00%	39	6.02%
合計	152	100.00%	193	100.00%	174	100.00%	104	100.00%	11	100.00%	14	100.00%	648	100.00%



どの学年においても遊ぶ場所が少ないと感じている。また、博士前期1年生では公共交通機関が不便と答えた値が高く就職活動と関係があるのかもしれない。

問15. 学内外のサークルに加入していますか

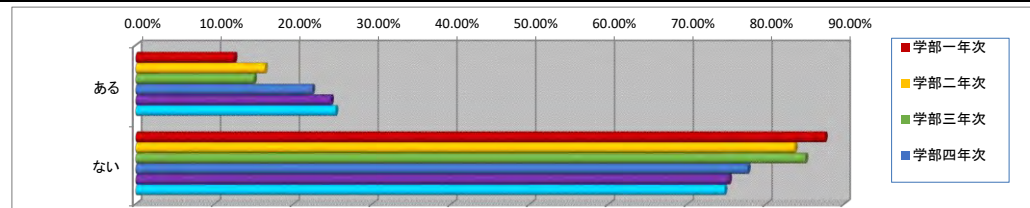
	学部一年次		学部二年次		学部三年次		学部四年次		博士前期一年次		博士前期二年次		合計	
	人	割合	人	割合	人	割合	人	割合	人	割合	人	割合	人	割合
A 加入している	347	74.30%	331	63.05%	271	51.13%	285	49.07%	80	30.93%	46	27.88%	1320	54.52%
B 以前は加入していた	36	7.71%	95	18.10%	122	23.02%	155	28.70%	79	40.72%	79	47.88%	566	23.38%
C 加入したことがない	84	17.99%	99	18.86%	137	25.85%	120	22.22%	55	28.35%	40	24.24%	535	22.10%
合計	467	100.00%	525	100.00%	530	100.00%	540	100.00%	194	100.00%	165	100.00%	2421	100.00%



約7割の学生がクラブに所属した経験があり、学年が進むことでサークルをやめている傾向にある。

問19. 大学入学後にボランティア活動に参加したことがありますか

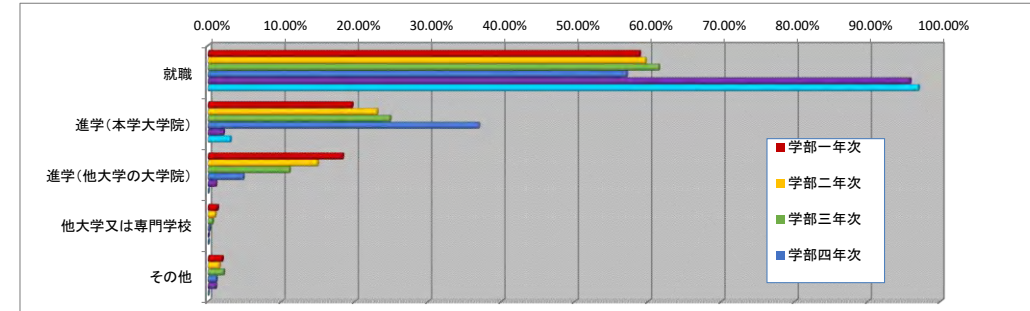
	学部一年次		学部二年次		学部三年次		学部四年次		博士前期一年次		博士前期二年次		合計	
	人	割合	人	割合	人	割合	人	割合	人	割合	人	割合	人	割合
A ある	54	12.50%	81	16.36%	77	14.98%	119	22.37%	47	24.74%	41	25.31%	419	18.02%
B ない	378	87.50%	414	83.64%	437	85.02%	413	77.63%	143	75.26%	121	74.69%	1906	81.98%
合計	432	100.00%	495	100.00%	514	100.00%	532	100.00%	190	100.00%	162	100.00%	2325	100.00%



進学するにつれて参加学生が増加する傾向にある。

問25. 卒業後にどのような進路を希望しますか

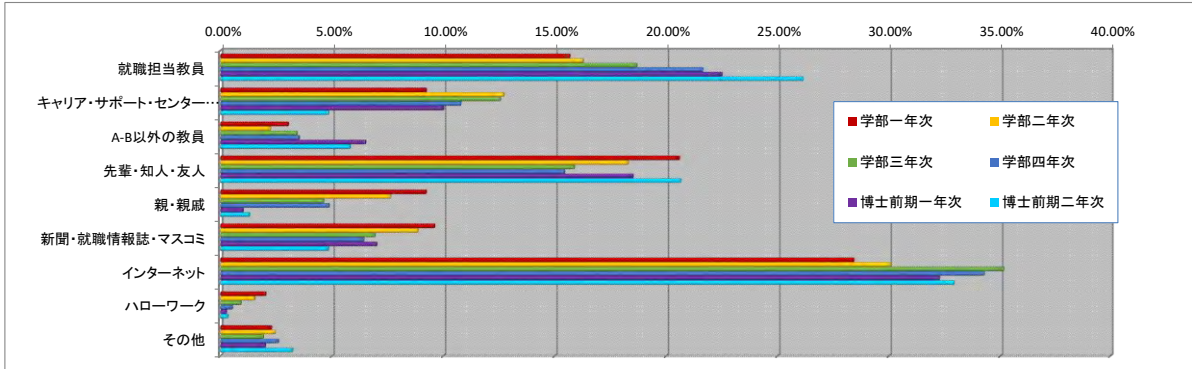
	学部一年次		学部二年次		学部三年次		学部四年次		博士前期一年次		博士前期二年次		合計	
	人	割合	人	割合	人	割合	人	割合	人	割合	人	割合	人	割合
A 就職	278	58.85%	318	59.62%	322	61.45%	311	57.06%	184	95.83%	180	96.97%	1569	64.70%
B 進学(本学大学院)	92	19.62%	122	23.02%	130	24.81%	201	36.88%	4	2.08%	5	3.03%	554	22.85%
C 進学(他大学の大学院)	86	18.34%	79	14.91%	58	11.07%	28	4.77%	2	1.04%	0	0.00%	251	10.35%
D 他大学又は専門学校	6	1.28%	5	0.94%	3	0.57%	1	0.18%	0	0.00%	0	0.00%	15	0.62%
E その他	9	1.92%	8	1.51%	11	2.10%	6	1.10%	2	1.04%	0	0.00%	36	1.48%
合計	469	100.00%	530	100.00%	524	100.00%	545	100.00%	192	100.00%	165	100.00%	2425	100.00%



本学進学を希望している学生は学年の進行とともに増えている傾向にある。一方、他大学への進学は低下している。

問27. 進路情報は主にどこから入手しますか(複数選択可)

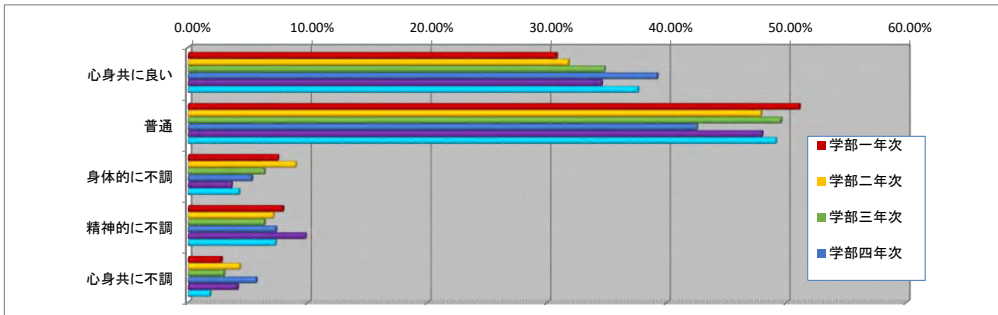
	学部一年次		学部二年次		学部三年次		学部四年次		博士前期一年次		博士前期二年次		合計	
	人	割合	人	割合	人	割合	人	割合	人	割合	人	割合	人	割合
A 就職担当教員	124	15.66%	160	16.26%	186	18.67%	209	21.64%	90	22.50%	81	26.13%	850	19.11%
B キャリア・サポート・センター教職員	73	9.22%	125	12.70%	125	12.55%	104	10.77%	40	10.00%	15	4.84%	482	10.84%
C A-B以外の教員	24	3.03%	22	2.24%	34	3.41%	34	3.52%	26	6.50%	18	5.81%	158	3.55%
D 先輩・知人・友人	163	20.58%	180	18.22%	158	15.86%	149	15.42%	74	18.50%	64	20.65%	788	17.72%
E 親・親戚	73	9.22%	75	7.62%	46	4.62%	47	4.87%	4	1.00%	4	1.29%	249	5.60%
F 新聞・就職情報誌・マスコミ	76	9.60%	87	8.84%	69	6.93%	62	6.42%	28	7.00%	15	4.84%	337	7.58%
G インターネット	225	28.41%	296	30.08%	350	35.14%	331	34.27%	129	32.25%	102	32.90%	1433	32.22%
H ハローワーク	18	2.02%	15	1.52%	9	0.90%	5	0.52%	1	0.25%	1	0.32%	47	1.06%
I その他	18	2.27%	24	2.44%	19	1.91%	25	2.59%	8	2.00%	10	3.23%	104	2.34%
合計	792	100.00%	984	100.00%	996	100.00%	966	100.00%	400	100.00%	310	100.00%	4448	100.00%



入手先はインターネットが30%と高いが、キャリア・サポート・センターの利用が10%程度であった。

問29. 現在の健康状態はどうか

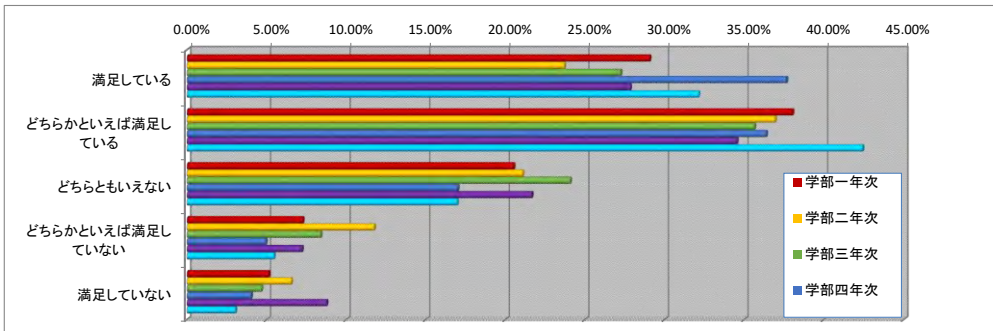
	学部一年次		学部二年次		学部三年次		学部四年次		博士前期一年次		博士前期二年次		合計	
	人	割合	人	割合	人	割合	人	割合	人	割合	人	割合	人	割合
A 心身共に良い	144	30.77%	170	31.78%	186	34.77%	214	39.19%	67	34.54%	62	37.58%	843	34.51%
B 普通	239	51.07%	256	47.85%	265	49.53%	232	42.49%	93	47.94%	81	49.09%	1168	47.73%
C 身体的に不調	35	7.48%	48	8.97%	34	6.36%	29	5.31%	7	3.61%	7	4.24%	160	6.55%
D 精神的に不調	37	7.81%	38	7.10%	34	6.36%	40	7.33%	19	9.79%	12	7.27%	180	7.37%
E 心身共に不調	13	2.78%	23	4.30%	16	2.99%	31	5.68%	8	4.12%	3	1.82%	94	3.85%
合計	468	100.00%	535	100.00%	535	100.00%	546	100.00%	194	100.00%	165	100.00%	2443	100.00%



昨年度と同様に学年間での顕著な差は見られない

問32. あなたはプライベートな生活(大学以外)に満足していますか

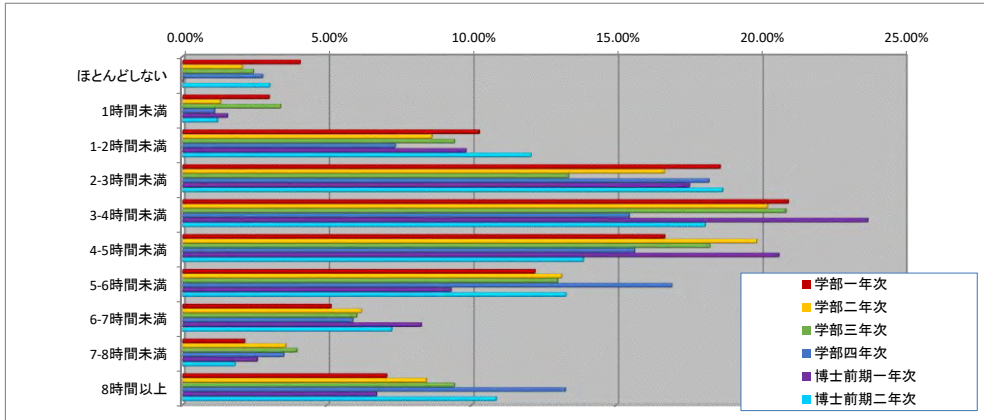
	学部一年次		学部二年次		学部三年次		学部四年次		博士前期一年次		博士前期二年次		合計	
	人	割合	人	割合	人	割合	人	割合	人	割合	人	割合	人	割合
A 満足している	136	29.06%	127	23.69%	146	27.24%	206	37.66%	54	27.84%	53	32.12%	722	29.52%
B どちらかといえば満足している	178	38.03%	198	36.94%	191	35.63%	199	36.38%	67	34.54%	70	42.42%	903	36.92%
C どちらともいえない	96	20.51%	113	21.08%	129	24.07%	93	17.00%	42	21.65%	28	16.97%	501	20.48%
D どちらかといえば満足していない	34	7.26%	63	11.75%	45	8.40%	27	4.94%	14	7.22%	9	5.45%	192	7.85%
E 満足していない	24	5.13%	35	6.53%	25	4.68%	22	4.02%	17	8.76%	5	3.03%	128	5.23%
合計	468	100.00%	538	100.00%	538	100.00%	547	100.00%	194	100.00%	165	100.00%	2448	100.00%



どの学年においても約半数の学生が満足しているが、満足していない学生は学部2年生と博士前期1年生が多い傾向にある

問34. 学修目的以外でインターネット・携帯電話、スマートフォンを1日あたりのくらい使用していますか
(授業期間中の平日)

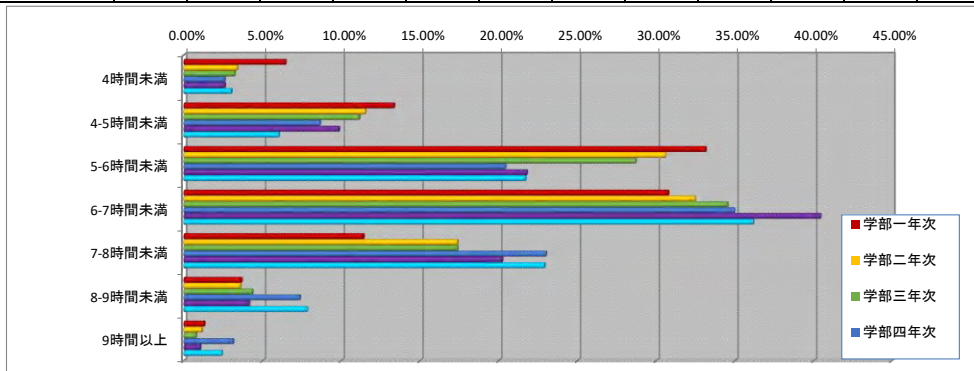
	学部一年次		学部二年次		学部三年次		学部四年次		博士前期一年次		博士前期二年次		合計	
	人	割合	人	割合	人	割合	人	割合	人	割合	人	割合	人	割合
A ほとんどしない	19	4.06%	11	2.06%	13	2.44%	15	2.76%	0	0.00%	5	3.01%	63	2.58%
B 1時間未満	14	2.99%	7	1.31%	18	3.38%	6	1.10%	3	1.55%	2	1.20%	50	2.05%
C 1-2時間未満	48	10.26%	46	8.61%	50	9.40%	40	7.35%	19	9.79%	20	12.05%	223	9.15%
D 2-3時間未満	87	18.59%	89	16.67%	71	13.35%	99	18.20%	34	17.53%	31	18.67%	411	16.86%
E 3-4時間未満	98	20.94%	108	20.22%	111	20.86%	84	15.44%	46	23.71%	30	18.07%	477	19.57%
F 4-5時間未満	78	16.67%	106	19.85%	97	18.23%	85	15.63%	40	20.62%	23	13.86%	429	17.60%
G 5-6時間未満	57	12.18%	70	13.11%	69	12.97%	92	16.91%	18	9.28%	22	13.25%	328	13.45%
H 6-7時間未満	24	5.13%	33	6.18%	32	6.02%	32	5.88%	16	8.25%	12	7.23%	149	6.11%
I 7-8時間未満	10	2.14%	19	3.56%	21	3.95%	19	3.49%	5	2.58%	3	1.81%	77	3.16%
J 8時間以上	33	7.05%	45	8.43%	50	9.40%	72	13.24%	13	6.70%	18	10.84%	231	9.47%
合計	468	100.00%	534	100.00%	532	100.00%	544	100.00%	194	100.00%	166	100.00%	2438	100.00%



各学年において使用時間の増加がみられる。就活のためだと考えられるが4年生と博士前期2年生の使用時間が多傾向である。

問35. 睡眠時間はどれくらいですか(授業期間中の平日)

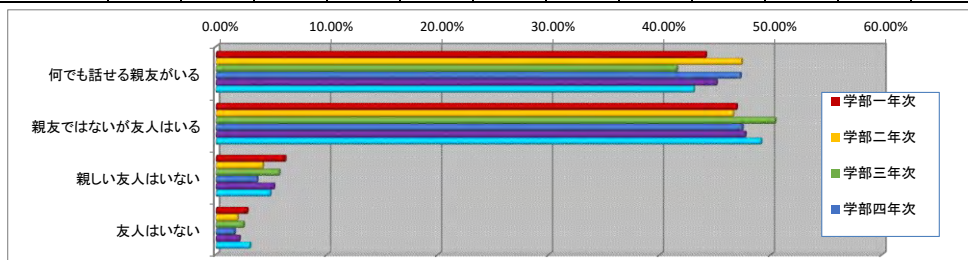
	学部一年次		学部二年次		学部三年次		学部四年次		博士前期一年次		博士前期二年次		合計	
	人	割合	人	割合	人	割合	人	割合	人	割合	人	割合	人	割合
A 4時間未満	30	6.45%	18	3.40%	17	3.21%	14	2.57%	5	2.59%	5	3.01%	89	3.67%
B 4-5時間未満	62	13.33%	61	11.51%	59	11.13%	47	8.64%	19	9.84%	10	6.02%	258	10.63%
C 5-8時間未満	154	33.12%	162	30.57%	152	28.68%	111	20.40%	42	21.76%	36	21.69%	657	27.06%
D 6-7時間未満	143	30.75%	172	32.45%	183	34.53%	190	34.93%	78	40.41%	60	36.14%	826	34.02%
E 7-8時間未満	53	11.40%	92	17.36%	92	17.36%	125	22.98%	39	20.21%	38	22.89%	439	18.08%
F 8-9時間未満	17	3.66%	19	3.56%	23	4.34%	40	7.35%	8	4.15%	13	7.83%	120	4.94%
G 9時間以上	6	1.29%	6	1.13%	4	0.75%	17	3.13%	2	1.04%	4	2.41%	39	1.61%
合計	465	100.00%	530	100.00%	530	100.00%	544	100.00%	193	100.00%	166	100.00%	2428	100.00%



高学年ほど睡眠時間が長い傾向にある。

問36. 学内にどの程度つきあえる友人がいますか

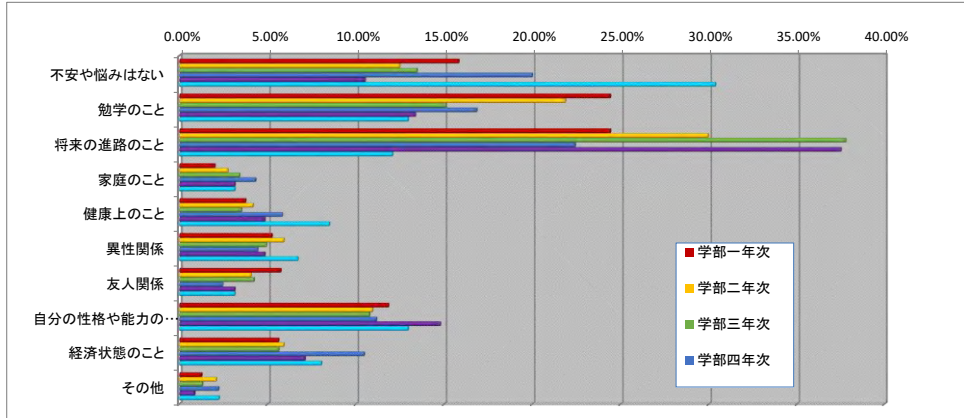
	学部一年次		学部二年次		学部三年次		学部四年次		博士前期一年次		博士前期二年次		合計	
	人	割合	人	割合	人	割合	人	割合	人	割合	人	割合	人	割合
A 何でも話せる親友がいる	206	44.11%	249	47.34%	220	41.51%	257	47.24%	87	45.08%	71	43.03%	1090	44.95%
B 親友ではないが友人はいる	219	46.90%	245	46.58%	267	50.38%	258	47.43%	92	47.67%	81	49.09%	1162	47.92%
C 親しい友人はいない	29	6.21%	22	4.18%	30	5.66%	20	3.68%	10	5.18%	8	4.85%	119	4.91%
D 友人はいない	13	2.78%	10	1.90%	13	2.45%	9	1.65%	4	2.07%	5	3.03%	54	2.23%
合計	467	100.00%	526	100.00%	530	100.00%	544	100.00%	193	100.00%	165	100.00%	2425	100.00%



すべての学年において親しい友人がいなくてもしくは友人がいない学生が10%程度いる。

問37. 現在、次のような不安や悩みがありますか(複数回答可)

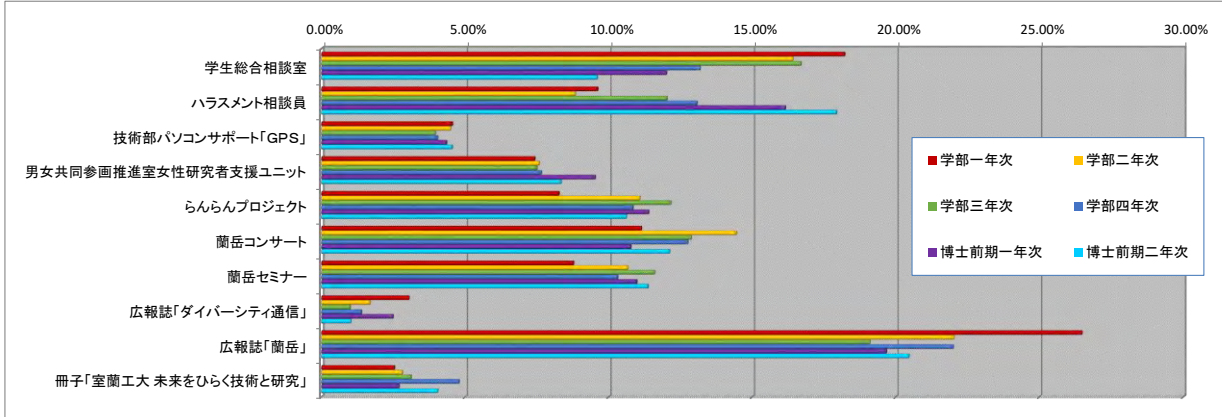
	学部一年次		学部二年次		学部三年次		学部四年次		博士前期一年次		博士前期二年次		合計	
	人	割合	人	割合	人	割合	人	割合	人	割合	人	割合	人	割合
A 不安や悩みはない	127	15.82%	114	12.46%	115	13.45%	172	19.98%	37	10.51%	68	30.36%	633	15.79%
B 勉学のこと	196	24.41%	200	21.86%	129	15.09%	145	16.84%	47	13.35%	29	12.95%	746	18.60%
C 将来の進路のこと	196	24.41%	274	29.95%	323	37.78%	193	22.42%	132	37.50%	27	12.05%	1145	28.55%
D 家庭のこと	16	1.99%	25	2.73%	29	3.39%	37	4.30%	11	3.13%	7	3.13%	125	3.12%
E 健康上のこと	30	3.74%	38	4.15%	30	3.51%	50	5.81%	17	4.83%	19	8.48%	184	4.59%
F 異性関係	42	5.23%	54	5.90%	42	4.91%	38	4.41%	17	4.83%	15	6.70%	208	5.19%
G 友人関係	46	5.73%	37	4.04%	36	4.21%	21	2.44%	11	3.13%	7	3.13%	158	3.94%
H 自分の性格や能力のこと	95	11.83%	100	10.93%	92	10.76%	98	11.15%	52	14.77%	29	12.95%	464	11.57%
I 経済状態のこと	45	5.60%	54	5.90%	48	5.61%	90	10.45%	25	7.10%	18	8.04%	280	6.98%
J その他	10	1.25%	19	2.08%	11	1.29%	19	2.21%	3	0.85%	5	2.23%	67	1.67%
合計	803	100.00%	915	100.00%	855	100.00%	881	100.00%	352	100.00%	224	100.00%	4010	100.00%



学部3年と博士前期1年生では将来の進路に対する不安は高い。また勉学に対する不安は学年が進むことで少し解消されている傾向である。

問40. 本学で実施しているサービス・活動等について、どれを知っていますか(複数選択可)

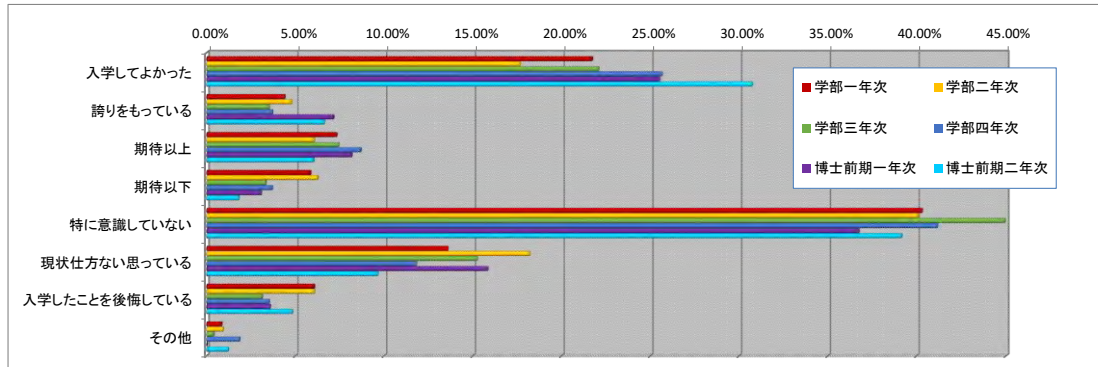
	学部一年次		学部二年次		学部三年次		学部四年次		博士前期一年次		博士前期二年次		合計	
	人	割合	人	割合	人	割合	人	割合	人	割合	人	割合	人	割合
A 学生総合相談室	108	18.21%	117	16.41%	118	16.69%	124	13.18%	58	12.01%	38	9.60%	563	14.69%
B ハラスメント相談員	57	9.61%	63	8.84%	85	12.02%	123	13.07%	78	16.15%	71	17.93%	477	12.44%
C 技術部パソコンサポート「GPS」	27	4.55%	32	4.49%	28	3.96%	38	4.04%	21	4.35%	18	4.55%	164	4.28%
D 男女共同参画推進室女性研究者支援ユニット	44	7.42%	54	7.57%	53	7.50%	72	7.65%	46	9.52%	33	8.33%	302	7.88%
E らんらんプロジェクト	49	8.26%	79	11.08%	86	12.16%	102	10.84%	55	11.39%	42	10.61%	413	10.77%
F 蘭岳コンサート	66	11.13%	103	14.45%	91	12.87%	120	12.75%	52	10.77%	48	12.12%	480	12.52%
G 蘭岳セミナー	52	8.77%	78	10.68%	82	11.60%	97	10.31%	53	10.97%	45	11.36%	405	10.57%
H 広報誌「ダイバーシティ通信」	18	3.04%	12	1.68%	7	0.99%	13	1.38%	12	2.48%	4	1.01%	68	1.72%
I 広報誌「蘭岳」	157	26.48%	157	22.02%	135	19.09%	207	22.00%	95	19.67%	81	20.45%	832	21.71%
J 冊子「産園工大 未来をひらく技術と研究」	15	2.53%	20	2.81%	22	3.11%	45	4.78%	13	2.69%	16	4.04%	131	3.42%
合計	593	100.00%	713	100.00%	707	100.00%	941	100.00%	483	100.00%	396	100.00%	3833	100.00%



昨年同様に学生総合相談室の認知度は学年とともに下がる傾向にあり、その他はすべて学年とともに認知度が上がっていく傾向にある。ハラスメント相談員の認知度が昨年度と比べて高くなっている。

問41. 室蘭工業大学の学生として、本学についてどう感じていますか(複数回答可)

	学部一年次		学部二年次		学部三年次		学部四年次		博士前期一年次		博士前期二年次		合計	
	人	割合	人	割合	人	割合	人	割合	人	割合	人	割合	人	割合
A 入学してよかった	104	21.71%	96	17.65%	113	22.07%	139	25.65%	50	25.51%	51	30.72%	553	22.67%
B 誇りをもっている	21	4.38%	26	4.78%	18	3.52%	20	3.69%	14	7.14%	11	6.63%	110	4.51%
C 期待以上	35	7.31%	33	6.07%	38	7.42%	47	8.67%	16	8.16%	10	6.02%	179	7.34%
D 期待以下	28	5.85%	34	6.25%	17	3.32%	20	3.69%	6	3.06%	3	1.81%	108	4.43%
E 特に意識していない	193	40.29%	218	40.07%	230	44.92%	223	41.14%	72	36.73%	65	39.16%	1001	41.04%
F 現状仕方ない思っている	65	13.57%	99	18.20%	78	15.23%	64	11.81%	31	15.82%	16	9.64%	353	14.47%
G 入学したことを後悔している	29	6.05%	33	6.07%	16	3.13%	19	3.51%	7	3.57%	8	4.82%	112	4.59%
H その他	4	0.84%	5	0.92%	2	0.39%	10	1.85%	0	0.00%	2	1.20%	23	0.94%
合計	479	100.00%	544	100.00%	512	100.00%	542	100.00%	196	100.00%	166	100.00%	2439	100.00%



学部・博士前期ともに入学時と比べると満足度が高くなる傾向がある。

第9回（平成30年度）

室蘭工業大学学生生活実態調査票

平成30年12月

お 願 い

本調査は、本学学生生活の実態を把握し、今後の学生サービスの充実・向上のための基礎資料として活用することを目的としています。

今回は9回目となります。概ね10分程度かかるかと思いますが、ぜひ、趣旨を理解の上、全ての質問について回答をお願いいたします。

本調査の内容は、上記以外の目的で使用することはありません。

なお、調査結果は集計して本学公式ウェブサイト等で公表いたします。

記入上の注意点

各調査項目の回答は、該当する記号を選択して下さい。また、回答する記号がADのような場合は、AとDの両方を選択して下さい。

また、「その他」を選んだときは、【自由記述欄】に「問番号」を明記の上、回答して下さい。

調査対象 学部学生及び大学院学生

調査期間 平成30年12月3日（月）～12月14日（金）

室蘭工業大学 学生サポート委員会

【基本事項】

問 1. 所属学科・専攻

(学部)

- A. 建築社会基盤系学科
- B. 機械航空創造系学科 (昼間コース)
- C. 機械航空創造系学科 (夜間主コース)
- D. 応用理化学系学科
- E. 情報電子工学系学科 (昼間コース)
- F. 情報電子工学系学科 (夜間主コース)
- G. その他 (旧学科)

(大学院工学研究科博士前期課程)

- AH. 環境創生工学系専攻
- BH. 生産システム工学系専攻
- CH. 情報電子工学系専攻
- DH. その他 (旧専攻)

(大学院工学研究科博士後期課程)

- I. 工学専攻
- J. その他 (旧専攻)

問 2. 学年

- A. 学部一年次 B. 学部二年次 C. 学部三年次
- D. 学部四年次 (卒業研究着手) E. 学部四年次 (卒業研究未着手)
- F. MC 一年次 G. MC 二年次
- H. DC 一年次 I. DC 二年次 J. DC 三年次

問 3. 性別

- A. 男 B. 女

【通学状況】

問 4. 主な通学手段を選んでください (複数選択可)

- A. 徒歩 B. 自転車 C. オートバイ (原動機付自転車含む) D. 自動車
- E. 路線バス F. JR

【経済状況】

1ヶ月の平均的な収入はどれくらいですか (ただし、授業料を除いて考えてください)

問 5. 家からの仕送り

- A. 0円 B. 2万円未満 C. 2-4万円未満
- D. 4-6万円未満 E. 6-8万円未満 F. 8-10万円未満
- G. 10-12万円未満 H. 12-14万円未満 I. 14万円以上

問 6. アルバイト

- A. 0円 B. 2万円未満 C. 2-4万円未満
- D. 4-6万円未満 E. 6-8万円未満 F. 8-10万円未満
- G. 10-12万円未満 H. 12-14万円未満 I. 14万円以上

【アルバイト】

問 7. アルバイトをしたことがありますか

- A. している (3 か月以上) B. 長期休業期間のみしている C. 時々している
D. 今はしていないが過去にしたことがある E. したことがない

問 8. アルバイトの職種は何ですか (複数選択可)

- A. 家庭教師・塾講師 B. 一般事務 C. 肉体労働 D. ホテル・旅館
E. 小売 (コンビニ, スーパー等) F. 飲食店 (ファストフード, レストラン, 居酒屋等)
G. 情報関連 (HP 作成等) H. その他

問 9. 学業とアルバイトは両立していますか

- A. 両立させている B. 少し学業が犠牲になっている C. 学業がかなり犠牲になっている

問 10. アルバイト上のトラブルに巻き込まれたことはありますか

- A. ある B. ない

【学生生活】

問 11. 現在の学生生活に満足していますか

- A. 大いに満足 B. まあまあ満足 C. 普通 D. やや不満 E. 大いに不満
F. わからない

問 12. 問 11 で D または E と答えた人に質問します。その理由を選んでください (複数選択可)

- A. 希望した学科・専攻ではない B. 授業がわからない C. 授業がおもしろくない
D. 友人ができない E. 大学の施設・設備・環境がよくない F. サークルに魅力がない
G. 就職支援が少ない H. 大学に魅力がない I. 地域に魅力がない J. その他

問 13. 問 12 で I と答えた人に質問します。その理由を選んでください (複数選択可)

- A. 文化施設が少ない B. 遊ぶ場所が少ない C. いいアルバイトが少ない
D. 公共交通機関が不便 E. 近辺に大学, 短大がない F. 気候が悪い
G. 学生向きの店が少ない H. その他

問 14. 授業の合間は主にどこで過ごしますか (複数選択可)

- A. 授業が行われていない講義室 B. N 棟ピロティ D. 図書館
E. 学生食堂 F. サークル会館 G. 研究室・実験室 H. 自宅
J. その他

【サークル活動】

問 15. 学内外のサークルに加入していますか。

- A. 加入している B. 以前は加入していた C. 加入したことがない

問 15 で、A と答えた人は問 16-問 17、それ以外の人は問 18 に回答して下さい

問 16. サークル活動に費やす時間は 1 週間（一年の平均）でどれくらいですか

- A. 2 時間未満 B. 2-4 時間未満 C. 4-6 時間未満 D. 6-8 時間未満
E. 8-10 時間未満 F. 10-16 時間未満 G. 16 時間以上

問 17. サークル活動と学業との関係はどうか

- A. 両立させている B. 少し学業が犠牲になっている C. 学業がかなり犠牲になっている

問 18. 現在サークルに加入していない人は、主な理由を 3 つ以内で選んでください

（複数選択可）

- A. 学業の妨げになる B. 練習が苦痛 C. 体力的に無理
D. 自分に適したサークルがない E. 束縛されたくない F. サークル活動に興味がない
G. 対人関係に自信がない H. 資金が続かない I. 時間がない J. その他

【ボランティア活動】

問 19. 大学入学後にボランティア活動に参加したことがありますか

- A. ある B. ない

問 19 で、A と答えた人は問 20-問 21、B と答えた人は問 22-23 に回答して下さい

問 20. 問 19 で A と答えた人に質問します。それはどのような活動でしたか（複数選択可）

- A. 公共施設での活動（公民館における託児、博物館の展示説明員等）
B. 青少年健全育成に関する活動（ボーイ・ガールスカウト活動、子供会等）
C. 体育・スポーツ・文化に関する活動（スポーツ・レクリエーション指導、祭りへの参加、学校でのクラブ活動における指導等）
D. 地域住民に役立つ活動
E. 自然・環境保護に関する活動（環境美化、リサイクル活動等）
F. 国際交流（協力）に関する活動（通訳、留学生援助等）
G. 社会福祉、保健、医療に関する活動（老人や障害者等に対する介護、身の回りの世話、給食、保育等）
H. 募金活動、チャリティーバザー
I. 震災、災害復興に関する活動
J. その他

問 21. 問 20 のボランティア活動日数の合計は 1 年間でどれくらいですか

- A. 3 日以内 B. 4-7 日 C. 8-14 日 D. 15-30 日 E. 31 日以上

問 22. 今後ボランティア活動に参加したいと思いますか

- A. 参加したい B. 参加したくない

問 23. 問 22 で、A と回答した人に質問します。これまでにボランティア活動に参加できなかった理由はどれですか（複数回答可）

- A. ボランティアの情報がなかった
- B. ひとりで参加したくなかった
- C. 自分に適したものがなかった
- D. 対人関係に自信がなかった
- E. 資金がなかった
- F. 時間がなかった
- G. その他

問 24. 大学ではボランティア支援部門を設置し、ボランティア情報の提供等を行っていますが、どのようなことを望みますか。

【進路】

問 25. 卒業後にどのような進路を希望しますか

- A. 就職
- B. 進学（本学の大学院）
- C. 進学（他大学の大学院）
- D. 他大学又は専門学校へ再入学
- E. その他

問 26. 就職する際、主に何を重視しますか（複数選択可）

- A. 収入
- B. 将来性
- C. 安定性
- D. 社会的評価・知名度
- E. 自分の知識や能力が活かせる
- F. 勤務地の地理的条件
- G. 休暇
- H. 福利厚生
- I. 社会的貢献の可能性
- J. その他

問 27. 進路情報は主にどこから入手しますか（複数選択可）

- A. 就職担当教員
- B. キャリア・サポート・センター教職員
- C. A-B 以外の教員
- D. 先輩・知人・友人
- E. 親・親戚
- F. 新聞・就職情報誌・マスコミ
- G. インターネット
- H. ハローワーク
- I. その他

問 28. 就職・進学に関して、大学にどのようなことを期待しますか（複数選択可）

- A. 就職・進学情報の積極的な提供
- B. 就職先の開拓
- C. キャリア・サポート・センターによる就職・進学相談、面接指導等の強化
- D. 教員による助言・指導・斡旋の強化
- E. ハローワークとの連携
- F. 合同企業セミナー
- G. 就活セミナー
- H. その他

【健康】

問 29. 現在の健康状態はどうか

- A. 心身共に良い
- B. 普通
- C. 身体的に不調である
- D. 精神的に不調である
- E. 心身共に不調である

問 30. 保健管理センターで行っている次の業務について知っていますか（複数選択可）

- A. 診療・応急処置
- B. 健康診断
- C. 健康診断証明書の発行
- D. 健康相談
- E. 専門病院の紹介
- F. 測定機器の使用（身長、体重、体脂肪、血圧、視力など）
- G. 禁煙指導
- H. AED 講習会
- I. メンタルヘルス相談
- J. カウンセリング

問 31. 保健管理センターを利用したことがありますか

- A. よく利用する B. 時々利用する C. 利用したことがない

問 32. あなたはプライベートな生活（大学以外）に満足していますか

- A. 満足している B. どちらかといえば満足している C. どちらともいえない
D. どちらかといえば満足していない E. 満足していない

問 33. 普段の食生活に最も近いものを選んでください（授業期間中の平日）

- A. 1日3食 B. 1日2食（朝昼） C. 1日2食（朝夕） D. 1日2食（昼夕）
E. 1日1食（朝） F. 1日1食（昼） G. 1日1食（夕） H. 1日4食以上

問 34. 学修目的以外でインターネット・携帯電話、スマートフォンを1日あたりどのくらい使用していますか（授業期間中の平日）

- A. ほとんどしない B. 1時間未満 C. 1-2時間未満 D. 2-3時間未満
E. 3-4時間未満 F. 4-5時間未満 G. 5-6時間未満 H. 6-7時間未満
I. 7-8時間未満 J. 8時間以上

問 35. 睡眠時間はどれくらいですか（授業期間中の平日）

- A. 4時間未満 B. 4-5時間未満 C. 5-6時間未満 D. 6-7時間未満
E. 7-8時間未満 F. 8-9時間未満 G. 9時間以上

【学生相談】

問 36. 学内にどの程度つきあえる友人がいますか

- A. 何でも話せる親友がいる B. 親友ではないが友人はいる
C. 親しい友人はいない D. 友人はいない

問 37. 現在、次のような不安や悩みがありますか（複数選択可）

- A. 不安や悩みはない B. 勉学のこと C. 将来の進路のこと D. 家庭のこと
E. 健康上のこと F. 異性関係 G. 友人関係 H. 自分の性格や能力のこと
I. 経済状態のこと J. その他

問 38. 不安や悩みが生じたときは、誰に相談しますか（しましたか）（複数選択可）

- A. 自分ひとりで考え対処する B. 家族・親戚 C. 学内の友人・知人
D. 学外の友人・知人 E. インターネット上 F. 相談員
G. 保健管理センターの教職員 H. F-G以外の教職員 I. 学外機関 J. その他

問 39. 以下のトラブルに巻き込まれたことがありますか。なければ記入しなくてもかまいません（複数選択可）

- A. 悪徳商法 B. 架空請求 C. 禁止薬物 D. アルバイト上 E. 宗教勧誘
F. 知人間の金銭問題 G. 住居トラブル H. ネット詐欺 I. 性的トラブル

J. その他

【その他】

問 40. 本学で実施しているサービス・活動等について、どれを知っていますか（複数選択可）

- A. 学生総合相談室 B. ハラスメント相談員 C. 技術部パソコンサポート「GPS」
D. 男女共同参画推進室 女性研究者支援ユニット E. らんらんプロジェクト
F. 蘭岳コンサート G. 蘭岳セミナー H. 広報誌「ダイバーシティ通信」
I. 広報誌「蘭岳」 J. 冊子「室蘭工大 未来をひらく技術と研究」

問 41. 室蘭工業大学の学生として、本学についてどう感じていますか（複数選択可）

- A. 入学してよかった B. 誇りをもっている C. 期待以上 D. 期待以下
E. 特に意識していない F. 現状仕方ないと思っている
G. 入学したことを後悔している H. その他

【大学への要望】

大学に対して希望、要望がありましたらどのようなことでも遠慮せずに【自由記述欄】
に記入して下さい

*アンケートにご協力いただきありがとうございました